

AQVITANIA

supplément 4, 1990

*Sites défensifs et sites fortifiés
au Moyen Age
entre Loire et Pyrénées*

Actes du premier colloque Aquitania, Limoges, 20-22 mai 1987

éditions de la Fédération Aquitania

SOMMAIRE

Préface par Bernadette Barrière et Jean-Michel Desbordes	7
Région Aquitaine	
Jacques CLEMENS et Alain DAUTANT Mottes et camps au Moyen Age en Lot-et-Garonne	9
Yan LABORIE Etat de l'inventaire des structures fortifiées médiévales en Périgord	23
Jean-Bernard MARQUETTE Habitats fortifiés en Bordelais, Bazadais, pays landais (XIe-XVe siècle). Etat de la recherche	31
Sylvie FARAVEL L'habitat castral de Brion à Saint-Germain-d'Esteuil (Gironde) : méthode et problématique de recherche, premiers résultats.	53
Yan LABORIE et Jean-François PICHONNEAU Une tour-ostal à Agen	63
Yan LABORIE Architecture de l'habitat privé des XIIIe et XIVe siècles en milieu urbain : l'exemple d'un ostal à tour, îlot Fonbalquine, à Bergerac	75
Région Limousin	
Bernadette BARRIERE Les fortifications médiévales en Limousin : un état de la recherche	93
Geneviève CANTIÉ Mottes et maisons fortes en Limousin, les techniques de construction d'après la fouille	103
Philippe COUANON Pour une typologie fonctionnelle des donjons de pierre : l'exemple du Limousin	115
Région Midi-Pyrénées	
Benoit CURSENTE Les habitats fortifiés collectifs médiévaux en Midi-Pyrénées : état de la recherche.	123
Gérard PRADALIÉ Petits sites défensifs et fortifiés en Midi-Pyrénées	133
Jean CATALO et Joseph FALCO L'habitat rural médiéval de Vacquiers (Haute-Garonne)	137
Région Poitou-Charentes	
André DEBORD La recherche en matière de fortifications médiévales dans la région Poitou-Charentes : bilan et perspectives.	151
Raymond PROUST Quelques enseignements d'une prospection systématique au sol en Poitou-Charentes.	162

<i>Prospection aérienne des fortifications médiévales de la région Poitou-Charentes :</i>	
Louis-Marie CHAMPÈME	163
Sites médiévaux et photographies aériennes dans le département des Deux-Sèvres : premières conclusions	
Alain OLLIVIER	173
Sites médiévaux et photographie aérienne dans le nord-ouest du département de la Vienne	
Christian RICHARD	177
Sites médiévaux et photographie aérienne dans le sud du département de la Vienne : premiers résultats	
Jacques DASSIÉ	183
Archéologie aérienne et informatique	
Patrick PIBOULE	191
Relations entre souterrains et fortifications : exemples en Poitou-Charentes.	
Conclusion	
Jean-Marie PESEZ	203
Où l'on voit que le Sud ressemble au Nord, ce qui ne va pas sans poser quelques questions	

Prospection aérienne des fortifications médiévales de la région Poitou-Charentes : 4

Jacques DASSIÉ

Archéologie aérienne et informatique

Préambule

L'informatique constitue un outil de choix apportant à l'archéologie aérienne une aide précieuse devenant absolument indispensable à tous ceux qui ont l'opportunité de l'expérimenter.

Cette aide s'exerce dans différents domaines :

— en vol, avec des ordinateurs de poche dont les programmes spécifiques résolvent tous les problèmes du vol et de la navigation.

— en cours de prospection, grâce au *plan de cheminement*, véritable carte spécialisée élaborée au préalable sur ordinateur.

— au sol, grâce à un *fichier informatique*. Ce fichier, par sa facilité et sa rapidité de sélection, est devenu un outil de recherche incomparablement puissant, notamment dans tous les types d'analyse de répartition des mottes et des enceintes médiévales.

Développons plus particulièrement les rubriques concernant le plan de cheminement et le fichier informatique.

I. Le plan de cheminement

Dans le cadre de l'inventaire du Patrimoine, l'étude des mottes castrales et féodales a posé un problème nouveau au prospecteur archéologique aérien. Usuellement, la prospection s'effectue selon un thème topographique donné : vallées, réseau hydrographique, collines, éperons, etc... Mais ici le problème se pose différemment : les mottes, visibles du sol, sont généralement connues et ce sont les historiens qui, à partir de l'étude des textes, en présentent des listes les plus importantes. Il s'agit donc beaucoup plus de recenser, d'identifier et de photographier, que de découvrir. C'est là qu'apparaît une difficulté nouvelle.

Notre aire de prospections aériennes s'étend dans la partie sud de la circonscription Poitou-Charentes sur les deux départements des Charentes : Charente Maritime et Charente. Cela représente en gros deux millions d'hectares sur lesquels viennent s'implanter un semis d'environ 200 mottes. Statistiquement, on peut dire que l'on trouve dans nos régions une motte tous les dix kilomètres !

Contraintes de prospections

1) Comment relier ces 200 points par un parcours de longueur et de durée minimales ?

C'est un problème classique, celui "du voyageur de commerce", mais dont la solution s'avère très complexe. La solution mathématique n'est pratiquement pas applicable du fait des gigantesques capacités en mémoires nécessitées par le traitement des 200 points ! Cette recherche du parcours minimum est pourtant importante : elle conditionne directement fatigue de l'équipage et frais de prospection, des erreurs en ce domaine pouvant facilement en doubler les coûts. La solution adoptée est une solution empirique : division de la surface totale en zones partielles et représentation graphique des points réunis par un cheminement optimisé visuellement.

2) La distribution des mottes est généralement liée à la topographie des sites et ignore les contingences modernes de la réglementation aéronautique et les restrictions de survol qu'elle peut entraîner. Il faut donc très souvent modifier les paramètres du vol en fonction de cette réglementation, surtout si elle se déroule à proximité d'une base aérienne militaire.

La confrontation avec ces problèmes survient dès la première mission spécifique : assis aux commandes, il faut

bien répondre aux questions : vers quel site se diriger, quel est son cap, sa distance, l'altitude maximale autorisée, y a-t-il une zone à pénétration interdite ou réglementée, quel organisme appeler et sur quelle fréquence ? C'est pour répondre à ces questions que nous avons estimé nécessaire de regrouper toutes les informations utiles dans un unique document de synthèse : *le plan de cheminement*.

Plan de cheminement

L'élaboration d'un tel document s'effectue à l'aide de moyens courants : ordinateur domestique et tableur graphique du commerce. Le premier document sera un tableau résumant la liste des sites avec toutes les informations utiles : nom, localisation, carte IGN, etc.

Une colonne particulière recevra les mentions relatives à la réglementation aéronautique. Ces mentions figureront en rapport avec chaque points de la carte tracée automatiquement par le tableur graphique.

Exemple : "PPR 122.55" = préavis radio sur 122.55 MHz
 "400 m" = Altitude limite 400 m sol
 "900 QNH" = Altitude limite 900 m mer

Résultats

La couverture aérienne complète des Charentes a nécessité 8 plans correspondant à autant de zones de missions aériennes.

II. Un nouveau programme de gestion des données

Les prospections archéologiques aériennes produisent des résultats singuliers : la découverte de sites dont la matérialité et la réalité se trouvent seulement attestés par une image physico-chimique ou magnétique ! Le prospecteur, auteur de cette image, est le seul capable de l'identifier, de la renseigner, de lui donner une existence légale par l'établissement d'une fiche de déclaration, et de la diffuser.

Vers les années 60, les éléments descriptifs d'un site se trouvaient consignés dans le "Répertoire des sites" du prospecteur, répertoire publié annuellement auprès de la Direction régionale des Antiquités. Puis, vers les années 80, la sous-Direction de l'Archéologie et la Direction des Antiquités définirent une fiche de "Déclaration de découverte archéologique", spécifique à l'archéologie aérienne, utilisée jusqu'à ce jour.

Le remplissage de ces fiches est long, mais surtout leur manipulation devient très difficile dès que leur nombre dépasse quelques centaines d'exemplaires. Les travaux d'analyse et de recherche prennent beaucoup trop de temps et deviennent sans grand intérêt de ce fait. Devant une telle situation il importait de recourir à une méthode de traitement de l'information rapide et efficace. Seule l'informatique apporte une solution valable.

Les programmes commerciaux de gestion de base de données ne correspondant pas à tous les points des spécifications établies pour nos besoins, nous avons décidé, en 1986, de concevoir et de réaliser un programme spécifique de gestion des données de l'archéologie aérienne. C'est le but et la vocation de ce programme, dit "ARCHEO", éditeur et gestionnaire de *fiches d'archéologie aérienne* basées sur la fiche traditionnelle évoquée ci-dessus, mais complétées d'informations nouvelles : géologie, numéro d'édition, liste de diffusion, etc. Il permet : l'établissement, la conservation, puis la restitution des fiches à la demande. D'autres fonctions, plus complexes, assurent tris et sélections, constituant ainsi un puissant outil d'analyse et de recherches thématiques.

Fonctions de ce programme

— Ecriture

Nous avons voulu un programme *conversationnel*, c'est-à-dire interrogeant son utilisateur qui n'a plus qu'à répondre aux questions en introduisant les données. En fin d'écriture, l'archivage sur disque magnétique est absolument automatique.

— Lecture

Il faut ensuite pouvoir relire les fiches stockées, et cela dans n'importe quel ordre. La lecture peut s'effectuer fiche par fiche, en liste continue, ou encore en liste hétérogène résultat d'une sélection. L'affichage sur écran à partir de l'appel d'un numéro est pratiquement instantané.

On doit pouvoir conserver une trace écrite des documents examinés : une fonction impression est toujours présente, permettant l'édition des fiches à raison de 5 fiches par feuille de format standard.

— Modification

Une fiche peut comporter des erreurs ou bien on peut souhaiter introduire des données complémentaires : la fonction "Modification" permet la modification immédiate de *n'importe quelle rubrique*, dans *n'importe quelle fiche*, ainsi que son réarchivage automatique. La fiche porte un numéro d'édition qui peut-être automatiquement *actualisé*.

— Répertoire I.N.S.E.E.

Le fichier archéologique, stocké sous forme magnétique, ayant nécessité l'introduction initiale des répertoires de l'I.N.S.E.E. pour les départements concernés, on utilisera l'ensemble de ces données pour faciliter les travaux de recherche, de tri et de sélection thématique.

— Inventeurs et auteurs

Le programme possède des entrées séparées concernant :
 — le nom de l'inventeur du site
 — le nom de l'auteur de la photographie de référence.
 Cela permet d'accueillir et d'enregistrer toute découverte

en protégeant les droits des auteurs, donc d'enrichir le fichier en tendant vers son exhaustivité.

Cette fonction autorise le *contrôle de la validité de toute nouvelle déclaration.*

— Recherche communale

Avant l'accès au menu Sélection, le menu principal propose une "Recherche de commune". Il s'agit essentiellement d'un moyen d'approche rapide correspondant à un besoin souvent exprimé : "Avez-vous une structure archéologique dans telle commune ?". Après le choix du département, il suffit d'entrer les 2 ou 3 premières lettres de la commune citée pour que le programme propose les noms de toutes les communes commençant par ces lettres. Sur le nom de la commune retenue, il recherchera, affichera sur l'écran ou imprimera la liste de *toutes les fiches concernant cette commune.* Sur demande, les fiches correspondantes à la liste sélectionnée seront imprimées.

— Sélection

A partir du menu principal, l'appel du menu "Sélection" ouvrira les portes des rubriques suivantes :

- * Sélection par : Année et mois de découverte
- Département, arrondissement, canton
ou commune
- Auteur de la découverte
- Auteur de la photographie
- Epoque archéologique présumée
- Code typologique (typologie physique
externe)
- Carte I.G.N. avec choix de la feuille
- Année et mois de la photographie

- * Lettres ou mots à rechercher dans
 - Lieu-dit
 - Structures repérées
 - Indices révélateurs
 - Contrôles au sol
 - Fouilles
 - Sondages
 - Anomalies révélatrices
 - Liste de diffusion fiches et photos
 - Appartenance à une surface géographique définie par 2 points Lambert.

La puissance de ces fonctions est réellement extraordinaire. On pourra, par exemple, rechercher :

- Tous les *Maine* ou tous les *Chez*, pour une étude toponymique ;
- Tous les *fossés à passage*, les *enceintes* ou les *enclos*, ou encore les qualificatifs doubles, multiples, etc...
- Tous les contrôles au sol effectués par M. X... ;
- Toutes les *maturations céréales* ou les *humidités sur sol nu*, etc... ;
- Toutes les fiches et/ou photos transmises à M. X... ;

— Toutes les fiches des sites existants dans un carré de 5 km de côté, centré sur le village de N...

— Sélection multicritères

Après une sélection, un tableau affiche les résultats obtenus sous forme d'un résumé tenant en une ligne par fiche sélectionnée et propose un menu offrant :

- Impression des fiches sélectionnées
- Lecture des fiches sélectionnées
- Sélection dans la liste résultante en fonction d'un nouveau critère, et cela autant de fois que nécessaire
- Retour au menu SELECTION
- Retour au menu PRINCIPAL.

Cette énumération des possibilités du programme n'est nullement exhaustive tant les possibilités combinatoires sont considérables. Toutes ces performances sont possibles, dès la mise en route, par un utilisateur non informaticien.

Adaptabilité et transportabilité

Dans sa version originale, ce programme est conçu pour un emploi en Charente et en Charente Maritime ainsi que pour quelques sites dans les départements limitrophes, mais son adaptation aux nouveaux départements se fait sans aucune difficulté.

Le programme est écrit dans un des langages Basic les plus récents : le GW-BASIC 3.11, sous DOS 3.10 pour ordinateurs 16 bits, compatibles IBM.

Il est aisément *transportable* sur n'importe quel type d'ordinateur utilisant ces langages, en version compilée.

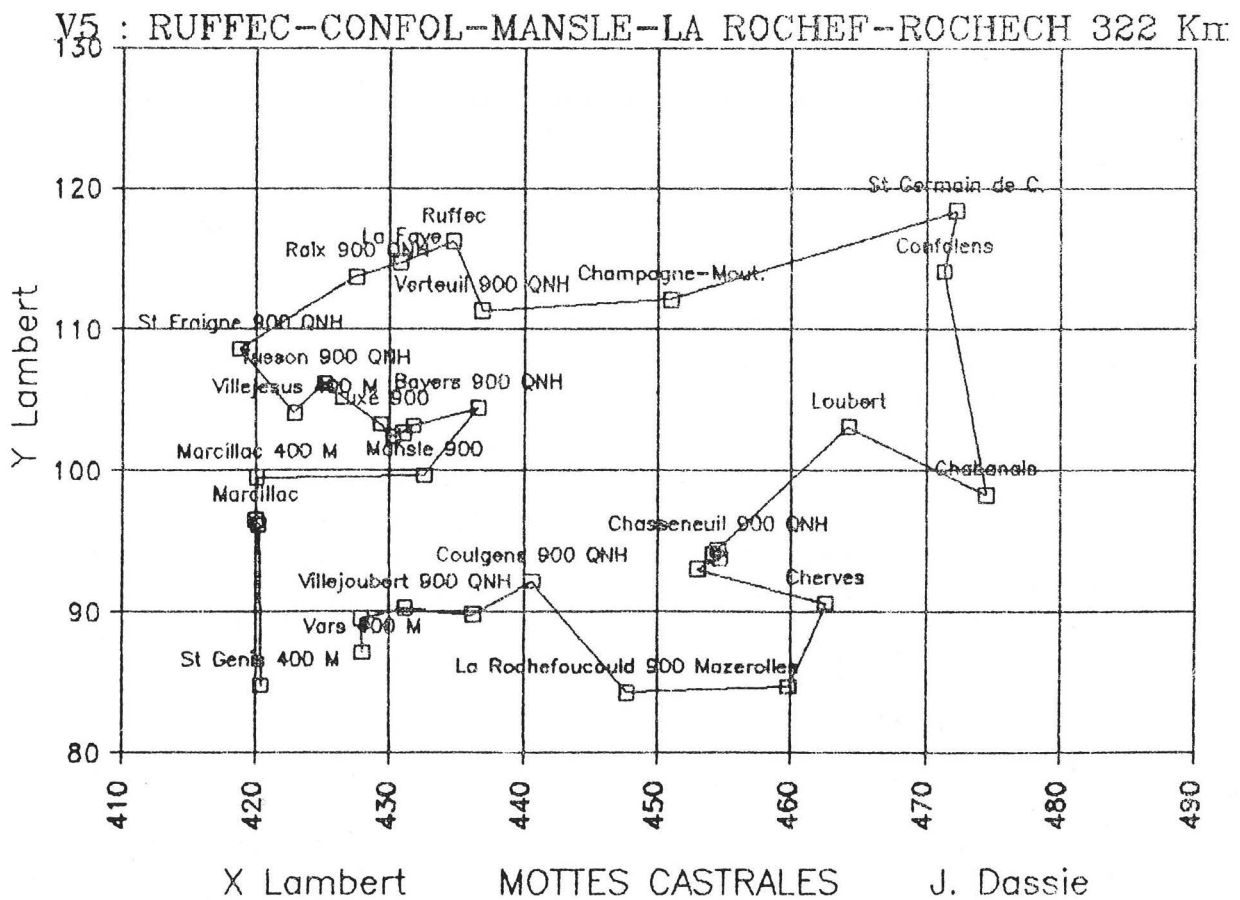
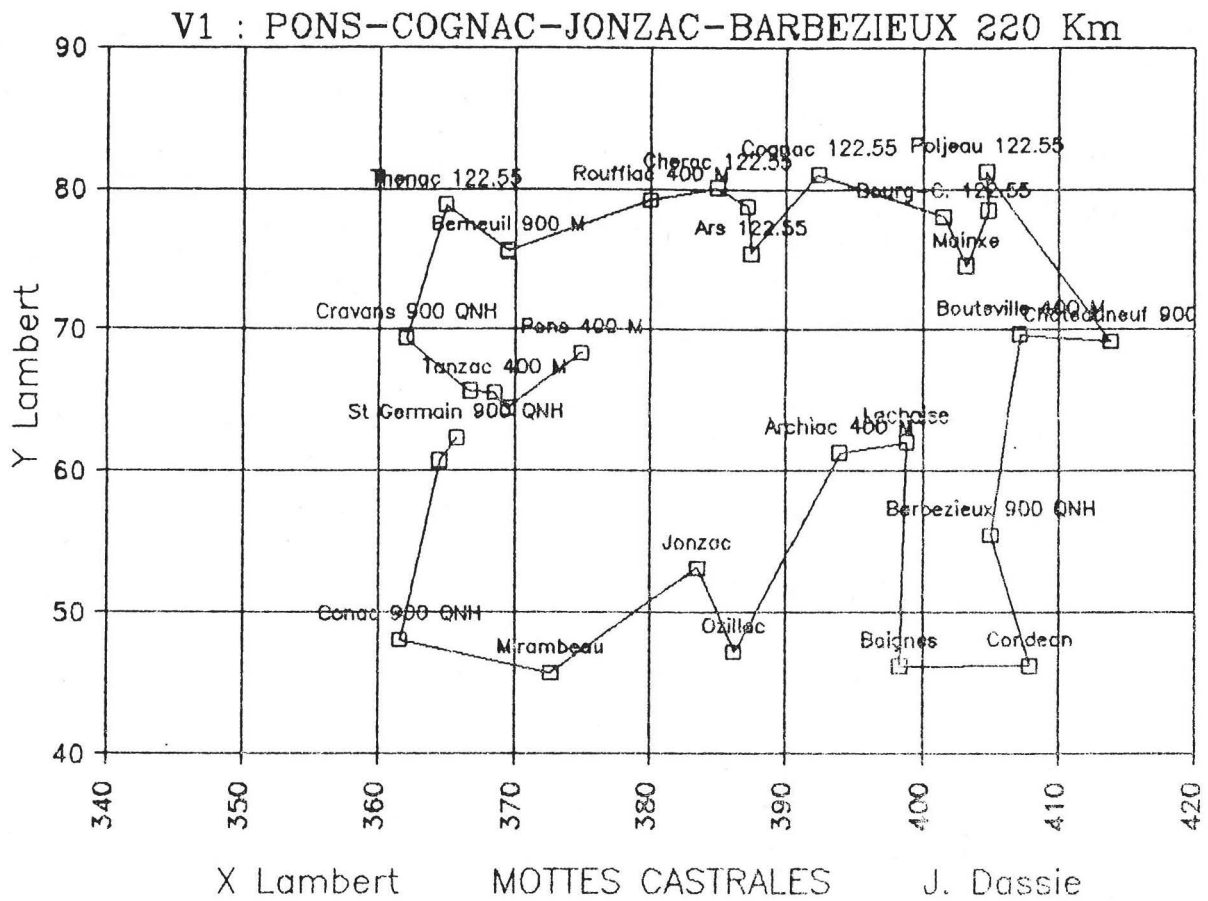
Conclusions

Après son adoption par la Société d'Archéologie et d'Histoire de la Charente Maritime, à Saintes, et par les Sociétés alliées, cette banque de données archéologiques est devenue la **BANQUE ARCHEOLOGIQUE DES CHARENTES**. Le programme "ARCHEO" existe en version protégée, nécessitant l'introduction préliminaire d'un code, réservant son usage aux seuls membres autorisés.

Une version du programme — dite *de consultation* — a été communiquée à la Direction Régionale des Antiquités POITOU-CHARENTES, ainsi qu'à la Sous-Direction de l'Archéologie. Elle autorise lecture, tris et sélections, mais n'autorise pas la modification des fiches existantes, conservant ainsi la pleine responsabilité des Inventeurs/Rédacteurs. Elle est principalement destinée aux Administrations et présente *de facto* les caractéristiques d'une déclaration officielle des sites décrits.

A	B	C	D	E	F	G	H	I	J	K	L	M	N	
Commune	Lieudit		Carte	Photo	No	Fiche	No	INSEE	X	Y	Origine	Distance	Points	marques
MOTTES CASTRALES DES CHARENTES														
4	Pons	Donjon	Pons	86045.26				17420283	374.90	68.33	Deb. C-39	.00	Pons 400 M	
5	St Quantin de R.	Maine-Peron	Pons	87008.04				17409388	369.50	64.42	Thibaud.	6.67		
6	Tanzac	Les Fourchauds	Pons	87008.10				17409438	368.50	65.50	Thibaud.	1.47	Tanzac 400 M	
7	Tanzac	Chez Chailloux	Pons					17409438	366.72	65.65	Thibaud.	1.79		
8	Cravans	Viaud	Pons	87009.20				17409133	362.00	69.38	Thibaud.	6.02	Cravans 900 QNH	
9	Thenac	Les Lourdines	Pons					17435444	364.90	78.85	Deb. M-99	9.90	Thenac 122.55	
10	Berneuil	Motte Bois-Gombaud	Pons					17409044	369.46	75.58	I.6.N.	5.61	Berneuil 900 QNH	
11	Berneuil	Motte Barbe Rouge	Pons					17409044	369.52	75.49	I.6.N.	.11		
12	Rouffiac	Peuplat	Pons	86051.31	574			17420304	380.00	79.20	Dassie	11.12	Rouffiac 400 M	
13	Cherac	Motte Chez Landart	Pons	86057.12	598			17405100	384.94	80.09	Deb. C-21	5.02	Cherac 122.55	
14	Merpins	Chateau (ruines)	Pons	86057.15	599			16233217	387.15	78.80	Classique	2.56		
15	Ars	Chateau	Pons	87038.04				16233018	387.40	75.40	I.6.N.	3.41	Ars 122.55	
16	Cognac	Chateau	Cognac	87022.34				16297102	392.35	81.03	Deb. C-28	7.50	Cognac 122.55	
17	Bourg-Charente	Moulineuf	Cognac	87041.07				16227056	401.50	78.04	Deb. C-83	9.63	Bourg-C. PR 122.55	
18	Mainxe	Mainxe	Cognac	87002.18				16227202	403.15	74.50	Deb. M-32	3.91	Mainxe	
19	Jarnac	Chateau	Cognac	87022.24				16217167	404.80	78.48	Deb. C-18	4.31		
20	Les Metairies	Motte a Poljeau	Cognac	86057.24	600			16217220	404.70	81.20	Burnez	2.72	Poljeau 122.55	
21	Chateauneuf s/C.	Chateauneuf	Cognac	87002.22				16212090	413.80	69.20	Deb. C-59	15.06	Chateaune. 900 QNH	
22	Bouteville	Chateau	Cognac	77036.17				16212057	407.16	69.69	Deb. C-10	6.66	Bouteville 400 M	
23	Barbezieux	Chateau	Barbezieu	87013.36	623			16206028	405.00	55.50	Classique	14.35	Barbezieux 900 QNH	
24	Condeon	Chez Besson	Barbezieu	87014.18	625			16205105	407.90	46.24	Deb. M-19	9.70	Condeon	
25	Baignes Ste Rad.	Montausier	Barbezieu					16205025	398.30	46.20	Deb. C-44	9.60	Baignes	
26	Lachaise	Lachaise	Barbezieu	87013.16	619			16206176	398.80	62.05	Deb. C-82	15.86	Lachaise	
27	Archiac	Chateau	Barbezieu	87013.14	618			17102016	393.90	61.30	Deb. C-11	4.96	Archiac 400 M	
28	Ozillac	Eglise	Jonzac	87012.06				17111270	386.20	47.20	Dassie	16.07	Ozillac	
29	Jonzac	Chateau	Jonzac	87012.01				17111197	383.50	53.15	Classique	6.53	Jonzac	
30	Miranbeau	Chateau	Jonzac	74006.11				17116236	372.68	45.70	Deb. C-50	13.14	Miranbeau	
31	St Thomas de C.	Conac	Jonzac					17116410	361.60	48.06	Deb. C-53	11.33	Conac 900 QNH	
32	St Germain du S.	Moquerat	Jonzac	87008.09				17127342	364.45	60.75	Latreuil	13.01		
33	St Germain du S.	La Motte a Barbu	Jonzac	87009.06				17127342	365.73	62.33	Deb. M-54	2.03	St Germain 900 QNH	
34	Varzay	Chez Riche	Royan	87010.20				17435460	360.70	82.75	Deb. M-100	21.03	Varzay 900	
35	Retaud	Chez Bertin	Royan	87010.14				17409296	359.68	79.52	Thibaud.	3.39		
36	Retaud	Chez Touzeau	Royan	87010.10				17409296	359.00	79.58	Thibaud.	.68	Retaud 900 QNH	
37	Pisany	Chateau	Royan	87010.22				17436278	357.20	82.90	C. Masse 59	3.78	Pisany	
38	Thaïes	Le Moulin	Royan	87010.04				17409442	356.52	73.66	Thibaud.	9.26	Thaïes	
39	Meursac	Chez Bonneau	Royan	68002.44	609			17409232	352.76	79.83	Deb. M-62	7.23	Meursac	
40	Sablanceaux	Abbaye	Royan	86053.37	586			17436307	349.80	84.80	Classique	5.78	Sablanceaux	
41	St Romain de B.	Camp de Cesar	Royan	86054.02	579			17436393	348.90	81.10	Deb. M-62b	3.81	Camp de Cesar	
42	Le Chay	Les Betis	Royan	86054.32	578			17436097	348.00	76.50	Deb. M-12	4.69	Le Chay	
43	Mornac	Mornac	Royan					17243247	338.10	84.50	Deb. C-43	12.73	Mornac	
44	St Georges de D.	Didonne Le Chata	Royan					17225333	341.10	72.43	Deb. C-37	12.44	St Georges	
45	Talmont	Chateau	St Vivien	75015.25				17408437	346.50	64.40	Classique	9.68	Talmont	
46	Mortagne	Vil Mortagne	St Vivien	75016.20				17408248	354.87	58.42	Classique	10.29	Mortagne	
47	Epargnes	Motte de Poncereau	Royan					17408152	357.52	65.93	Deb. M-25	7.96	Epargnes	
48	Cravans	La Grosse Motte	Royan	87009.14				17409133	361.00	68.80	Thibaud	4.51		
49	Ecoyeux	Bois des Mottes	Saintes					17405147	376.70	94.65	Deb. M-23	30.24	Ecoyeux 900 QNH	
50	Nantille	Douves de Cluny	Saintes					17528256	381.70	99.10	Proux 79	6.69		
51	Nantille	Enceinte circ.	Saintes					17528256	381.22	99.52	Deb. M-42	.64	Nantille 900 QNH	
52	Taillebourg	Chateau	Saintes	76017.32	742			17533436	368.18	97.04	Deb. C-14	13.27	Taillebourg	
53	Port d'Envaux	Le Peu	Saintes	87031.02				17432285	366.47	95.30	Stat. Dep	2.44	Port d'En. 900 QNH	
54	St Sulpice d'Arn.	L'Isleau	St Agnant	76014.32	615			17432408	353.35	92.28	Deb. C-81	13.46	L'Isleau 900 QNH	
55	St Sornin	Donjon de Broue	St Agnant	76028.31				17214406	342.45	92.95	Classique	10.92	Broue	
56	Beurley	Pontoise	St Agnant					17432045	353.85	100.85	Deb. M-07	13.87	Beurley 900 QNH	
57	Tonnay-Charente	Chateau	Rochefort	87029.16				17439249	350.45	110.05	Deb. C-40	9.81	Tonnay-Ch. 900 QNH	

EXEMPLE DE LISTE PARTIELLE DES MOTTES FEODALES ET CASTRALES



EXEMPLES DE PLANS DE CHEMINEMENT

V1 correspond à la liste partielle de la page précédente

BANQUE ARCHEOLOGIQUE DES CHARENTES

***** BANQUE ARCHEOLOGIQUE DES CHARENTES. J.DASSIE *****

DATE : 15/11/1989 SELECTION PAR STRUCTURES OBSERVEES HEURE : 14:28:08

THÈME : FANUM

N°FICHE	INSEE	DÉPT.	COMMUNE	LIEUDIT	EPOQUE
81	17529277	CHAR-MAR	SAINT-DENIS-DU-PIN	FIEF DE LA JALLET	G-R
84	17434086	CHAR-MAR	CHANIERES	MAISON-NEUVE	G-R
158	16212050	CHARENTE	BONNEUIL	CHEZ BALLAN	G-R
237	17420056	CHAR-MAR	BOUGNEAU	PRÉS D' USSEAU	HEP
754	17499415	CHAR-MAR	SAINTE S	BRANDET	G-R

STRUCTURES OBSERVEES : FANUM

5 FICHES ONT ÉTÉ SÉLECTIONNÉES SUR 1576 FICHES TESTÉES

***** BANQUE ARCHEOLOGIQUE DES CHARENTES. J.DASSIE *****

DATE : 15/11/1989 SELECTION PAR CODE TYPOLOGIQUE HEURE : 14:29:50

CODE : 33 = PINCE DE CRABE

N°FICHE	INSEE	DÉPT.	COMMUNE	LIEUDIT	EPOQUE
136	16206342	CHARENTE	SAINT-PALAIS-DU-NE	LE LOGIS	PRC
207	17435444	CHAR-MAR	THENAC	PEU RICHARD	PRM
261	17435191	CHAR-MAR	LA_JARD	LE CHAILLOT (I ET II)	PRD
290	16110117	CHARENTE	CURAC	BOIS BLANC	PRC
298	17127332	CHAR-MAR	SAINT-GEORGES-ANTIGNAC	LES TERRIERS DE CORDIS	NER
300	17111339	CHAR-MAR	SAINT-GERMAIN-DE-LUSIG	MOULIN DE LA COTERELLE	PRC
317	16233018	CHARENTE	ARS	BONBONNET	PRC
361	17409044	CHAR-MAR	BERNEUIL	LE MOUREZ (FRIOUX)	PRD
391	17408425	CHAR-MAR	SEMUSSAC	CHEZ REINE	MAT
511	17102259	CHAR-MAR	NEULLES	TERRES SAINTES	NER
547	17408131	CHAR-MAR	COZÉS	LA MAISON ROUGE	NER
554	17528026	CHAR-MAR	AUTHON-EBEON	CHEMIN DE SAINT-JEAN	NER
555	17432171	CHAR-MAR	GEAY	PIERRE SAINT-LOUIS	NER
556	17512213	CHAR-MAR	LOZAY	LE TABLIER	NER
558	17499415	CHAR-MAR	SAINTE S	DICONCHE	PRD
622	16206028	CHARENTE	BARBEZIEUX-SAINT-HILAI	FONT RASE	PRC
815	79205055	DEUX-SEV	BRIOUX-SUR-BOUTONNE	VIROLLET	NER
894	16206030	CHARENTE	BARRET	LA MAISON NEUVE	NER
1108	17102326	CHAR-MAR	SAINT-EUGENE	FONT BLANCHE	PRC
1113	17102192	CHAR-MAR	JARNAC-CHAMPAGNE	LA MERCIÈRE	PRD
1129	17420354	CHAR-MAR	SAINT-LEGER	BEL-AIR	NER

CODE TYPOLOGIQUE : 33 = PINCE DE CRABE

21 FICHES ONT ÉTÉ SÉLECTIONNÉES SUR 1576 FICHES TESTÉES

* * * * * BANQUE ARCHEOLOGIQUE DES CHARENTES. J.DASSIE * * * * *

DATE : 15/11/1989 SELECTION PAR SURFACE LAMBERT HEURE : 14:21:38

X = 376-378 Y = 2071-2074 SURFACE = 6.00 KM²

N°FICHE	INSEE	DÉPT.	COMMUNE	LIEUDIT	EPOQUE
71	17420398	CHAR-MAR	SAINT-SEURIN-DE-PALENN	LES GRANDS CHAMPS	NEO
164	17420398	CHAR-MAR	SAINT-SEURIN-DE-PALENN	LES GRANDS PRÉS	PRO
223	17420056	CHAR-MAR	BOUGNEAU	LE GRAND CAILLEAU	PRO
224	17420398	CHAR-MAR	SAINT-SEURIN-DE-PALENN	LA LONGEE	PRO
233	17420398	CHAR-MAR	SAINT-SEURIN-DE-PALENN	LA LONGEE	PRO
234	17420398	CHAR-MAR	SAINT-SEURIN-DE-PALENN	LA LONGEE	PRO
236	17420056	CHAR-MAR	BOUGNEAU	LA GRANDE VERSENNE	PRO
259	17420056	CHAR-MAR	BOUGNEAU	PONT D'HUSSON	MAT
265	17420056	CHAR-MAR	BOUGNEAU	PORTE FACHE	PRO
266	17420056	CHAR-MAR	BOUGNEAU	PORTE FACHE	PRO
354	17420398	CHAR-MAR	SAINT-SEURIN-DE-PALENN	LE CHAY	PRO
407	17420398	CHAR-MAR	SAINT-SEURIN-DE-PALENN	SUR LES VIGNES	PRO
429	17420398	CHAR-MAR	SAINT-SEURIN-DE-PALENN	LES GRANDS CHAMPS	PRO
1095	17420398	CHAR-MAR	SAINT-SEURIN-DE-PALENN	LES GRANDS PRÉS	PRO
1521	17420398	CHAR-MAR	SAINT-SEURIN-DE-PALENN	LES GRANDS PRÉS	NEM

SURFACE LAMBERT : XMIN= 376000 Xmax= 378000 YMIN= 2071000 Ymax= 2074000
 15 FICHES ONT ÉTÉ SÉLECTIONNÉES SUR 1576 FICHES TESTÉES

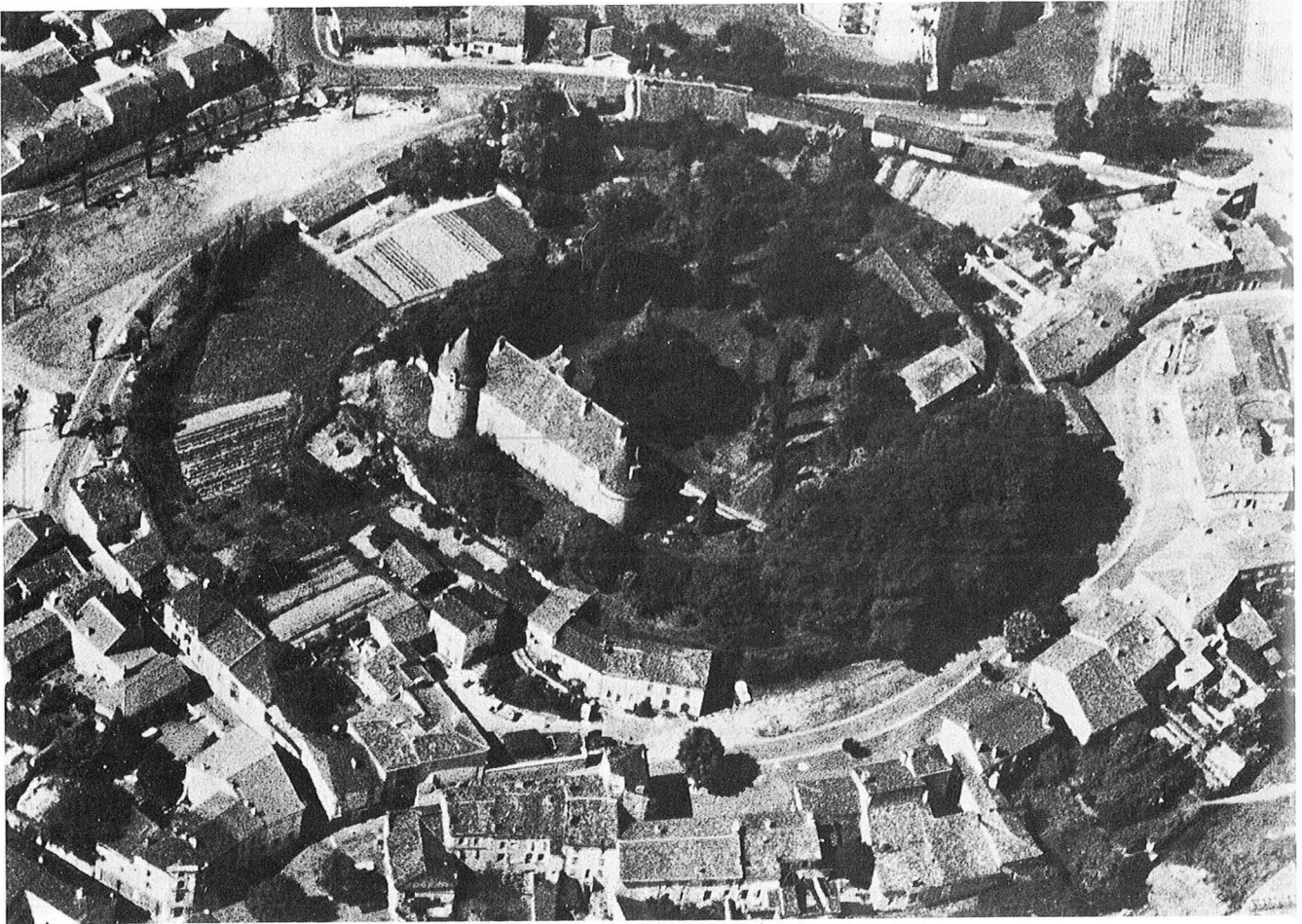
* * * * * BANQUE ARCHEOLOGIQUE DES CHARENTES. J.DASSIE * * * * *

DATE : 15/11/1989 SELECTION PAR NUMERO DE CARTE IGN HEURE : 14:23:35

N° 1429 NOM DE LA CARTE : SURGÈRES

N°FICHE	INSEE	DÉPT.	COMMUNE	LIEUDIT	EPOQUE
582	16201166	CHAR-MAR	FORGES	FORGES	MED
583	17307041	CHAR-MAR	BENON	BENON	MED
584	17307396	CHAR-MAR	SAINT-SAUVEUR-D'AUNIS	LES MOINDREUX	MED
585	17313376	CHAR-MAR	SAINT-OUEN-D'AUNIS	LE BREUIL-BERTIN	MED
595	17310413	CHAR-MAR	SAINT-VIVIEN	MORTAGNE	PRO
793	17237338	CHAR-MAR	SAINT-GEORGES-DU-BOIS	LES GRUES	HE1
796	17313376	CHAR-MAR	SAINT-OUEN-D'AUNIS	LE MOULIN DU ROSEAU	PRO
797	17313008	CHAR-MAR	ANDILLY	LA BELOTIERE	PRO
798	17307041	CHAR-MAR	BENON	LA FAISANDERIE	PRO
900	17201480	CHAR-MAR	VIRSON	SAINT VINCENT	MED
970	17237434	CHAR-MAR	SURGERES	CHÂTEAU	MED
971	17310407	CHAR-MAR	SAINTE-SOULLE	LA ROCHE BERTIN	M12
988	17201480	CHAR-MAR	VIRSON	MOTTE DE TESSON	MED
1016	17237434	CHAR-MAR	SURGERES	CHARCOGNIER	PRO
1017	17237434	CHAR-MAR	SURGERES	LE FIEF DE CHARCOGNIER	PRO
1018	17307041	CHAR-MAR	BENON	DARDAY	PRO
1034	17307322	CHAR-MAR	SAINT-CYR-DU-DORET	L' EVENTE-CUL	PRO
1132	17201443	CHAR-MAR	THAIRE	LA GRAVELLE	PRO

NUMERO DE CARTE IGN : 1429 SURGÈRES
 18 FICHES ONT ÉTÉ SÉLECTIONNÉES SUR 1576 FICHES TESTÉES



FICHE 699 /1 D.R.A.H. POITOU-CHARENTES RÉD.: J.DASSIE
 DÉCOUVERTE : SITE CLASSIQUE PROSPECTIONS AÉRIENNES DATE :25-06-1986
 CHARENTE MONTMOREAU-SAINT-CYBARD CHATEAU DE MONTMOREAU INSEE = 16121230
 CARTE IGN : MONTMOREAU-SAINT-CYBARD N° 1733 OUEST GÉOLOGIE : NON DÉFINIE
 LAMBERT 3 : Ax= 427.160 Ay= 3346.750 ALTITUDE =100 M
 INDICES: CHATEAU ET STRUCTURE URBAINE EPOQUE: HAUT MOYEN-AGE 7ÈME SIÈCLE
 STRUCTURES: MOTTE CASTRALE
 A.DEBORD : M-40
 PHOTO : FILM VUE ORIENT. DATE HEURE TU TYPE
 J.DASSIE 86019 39 220 @ 25 6 86 10 H DIAPOS.
 FICHE 699 /1 DU 03-06-87 DIFFUSION: SDA/DRA + PHOTOS, SAHCM , DASSIE ,
 ++++++

Montmoreau (Charente), Le Château
 Spectaculaire illustration de la structure d'une motte castrale.