

AQVITANIA

supplément 4, 1990

*Sites défensifs et sites fortifiés
au Moyen Age
entre Loire et Pyrénées*

Actes du premier colloque Aquitania, Limoges, 20-22 mai 1987

éditions de la Fédération Aquitania

SOMMAIRE

Préface par Bernadette Barrière et Jean-Michel Desbordes	7
Région Aquitaine	
Jacques CLEMENS et Alain DAUTANT Mottes et camps au Moyen Age en Lot-et-Garonne	9
Yan LABORIE Etat de l'inventaire des structures fortifiées médiévales en Périgord	23
Jean-Bernard MARQUETTE Habitats fortifiés en Bordelais, Bazadais, pays landais (XIe-XVe siècle). Etat de la recherche	31
Sylvie FARAVEL L'habitat castral de Brion à Saint-Germain-d'Esteuil (Gironde) : méthode et problématique de recherche, premiers résultats.	53
Yan LABORIE et Jean-François PICHONNEAU Une tour-ostal à Agen	63
Yan LABORIE Architecture de l'habitat privé des XIIIe et XIVe siècles en milieu urbain : l'exemple d'un ostal à tour, îlot Fonbalquine, à Bergerac	75
Région Limousin	
Bernadette BARRIERE Les fortifications médiévales en Limousin : un état de la recherche	93
Geneviève CANTIÉ Mottes et maisons fortes en Limousin, les techniques de construction d'après la fouille	103
Philippe COUANON Pour une typologie fonctionnelle des donjons de pierre : l'exemple du Limousin	115
Région Midi-Pyrénées	
Benoit CURSENTE Les habitats fortifiés collectifs médiévaux en Midi-Pyrénées : état de la recherche.	123
Gérard PRADALIÉ Petits sites défensifs et fortifiés en Midi-Pyrénées	133
Jean CATALO et Joseph FALCO L'habitat rural médiéval de Vacquiers (Haute-Garonne)	137
Région Poitou-Charentes	
André DEBORD La recherche en matière de fortifications médiévales dans la région Poitou-Charentes : bilan et perspectives.	151
Raymond PROUST Quelques enseignements d'une prospection systématique au sol en Poitou-Charentes.	162

<i>Prospection aérienne des fortifications médiévales de la région Poitou-Charentes :</i>	
Louis-Marie CHAMPÈME	163
Sites médiévaux et photographies aériennes dans le département des Deux-Sèvres : premières conclusions	
Alain OLLIVIER	173
Sites médiévaux et photographie aérienne dans le nord-ouest du département de la Vienne	
Christian RICHARD	177
Sites médiévaux et photographie aérienne dans le sud du département de la Vienne : premiers résultats	
Jacques DASSIÉ	183
Archéologie aérienne et informatique	
Patrick PIBOULE	191
Relations entre souterrains et fortifications : exemples en Poitou-Charentes.	
Conclusion	
Jean-Marie PESEZ	203
Où l'on voit que le Sud ressemble au Nord, ce qui ne va pas sans poser quelques questions	

Prospection aérienne des fortifications médiévales de la région Poitou-Charentes : 2

Alain OLLIVIER

Sites médiévaux et photographie aérienne dans le nord-ouest du département de la Vienne.

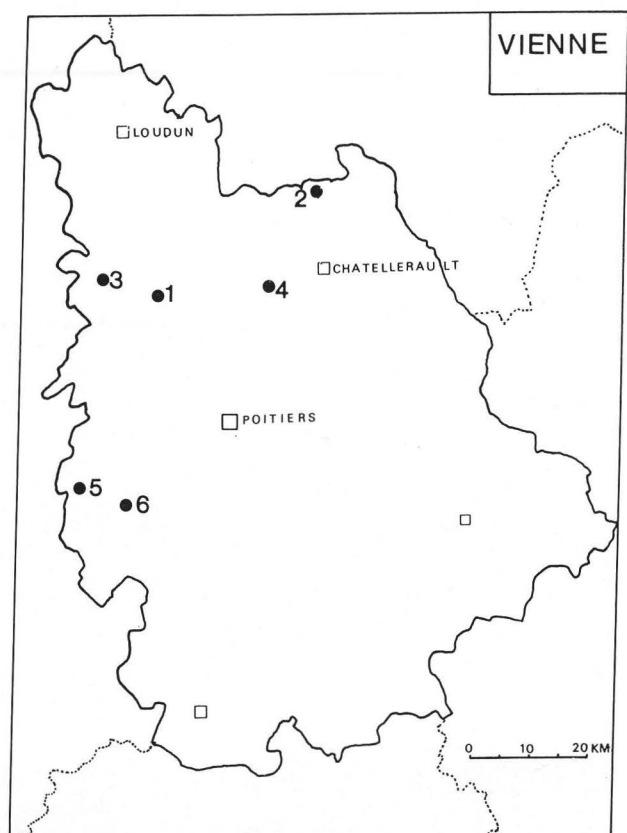
La région prospectée concerne essentiellement le nord et l'ouest du département de la Vienne, la partie sud étant couverte par Christian Richard.

Ces survols, réalisés au cours de l'hiver 1986/1987, différaient de ceux menés habituellement pour la reconnaissance des sites antiques : il s'agissait en effet de photographier des sites en élévation, le plus souvent déjà repérés par les prospections terrestres. Jusqu'à ce jour, les prospecteurs aériens avaient surtout recherché les sites proto-historiques ou gallo-romains en négligeant quelque peu les sites médiévaux, censés être bien connus.

Les survols ont permis de photographier bon nombre de châteaux que nous avons pu cartographier et localiser facilement d'après les inventaires existants et les cartes de l'I.G.N. au 1/25 000. Certains sont en ruines, d'autres en bon état ; bien que connus, ces châteaux vus du ciel présentent un aspect inédit insoupçonné.

Il n'est pas possible de les citer tous dans la présente note et notre but n'est pas de réaliser un nouvel inventaire ; nous avons choisi seulement quelques exemples afin de montrer l'intérêt de telles prospections. La liste des sites photographiés et les diapositives correspondantes peuvent être consultées à la Direction des Antiquités préhistoriques et historiques à Poitiers.

Emplacement des sites photographiés présentés dans l'article.



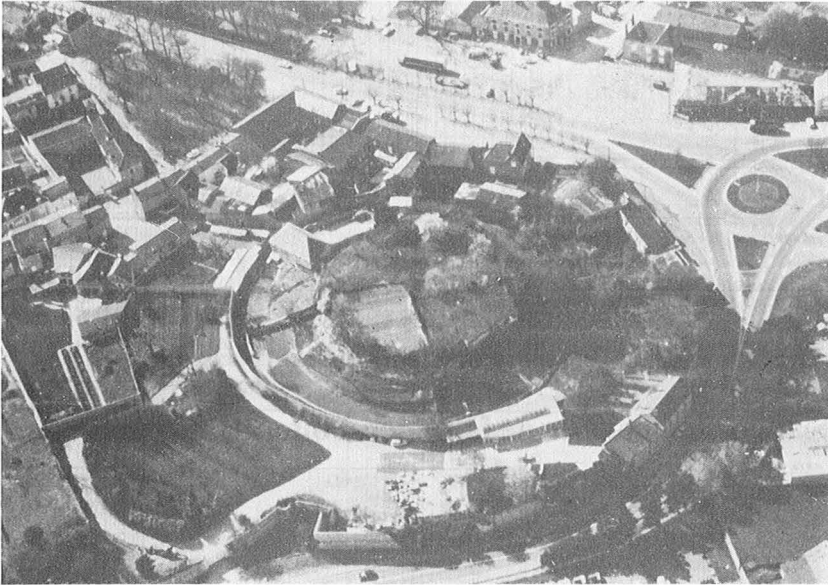


Fig. 1. — Château de Mirebeau.
L'emprise parfaitement circulaire de ce château rasé par Richelieu est bien mis en évidence. Cet aspect est tout à fait ignoré du visiteur au sol.

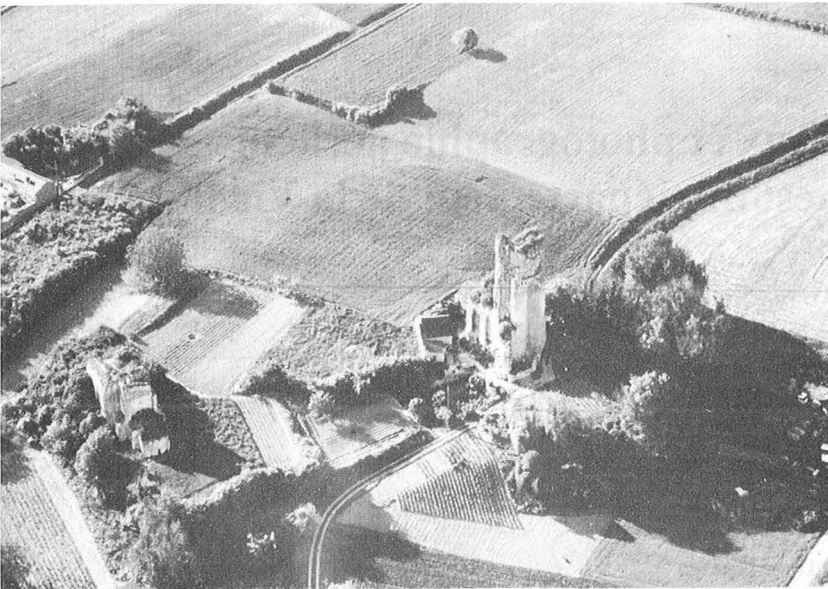


Fig. 2. — Château du Haut Clairvaux.
L'enceinte apparaît sur ce cliché sous la forme d'une trace plus claire.

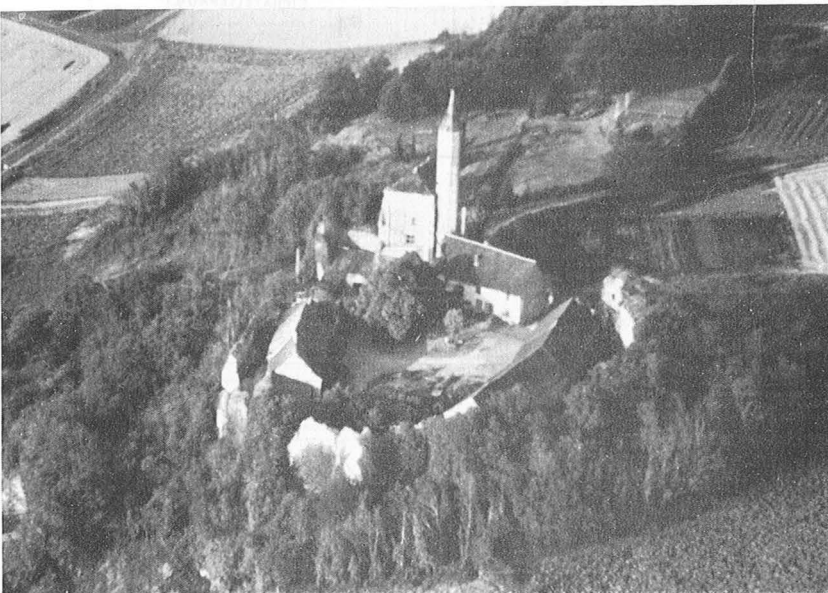


Fig. 3. — Château de Marmande, commune de Vellèches.



Fig. 4. — Motte de Chateaufneuf.
Le cliché montre de façon très nette la double enceinte circulaire existant à son sommet.

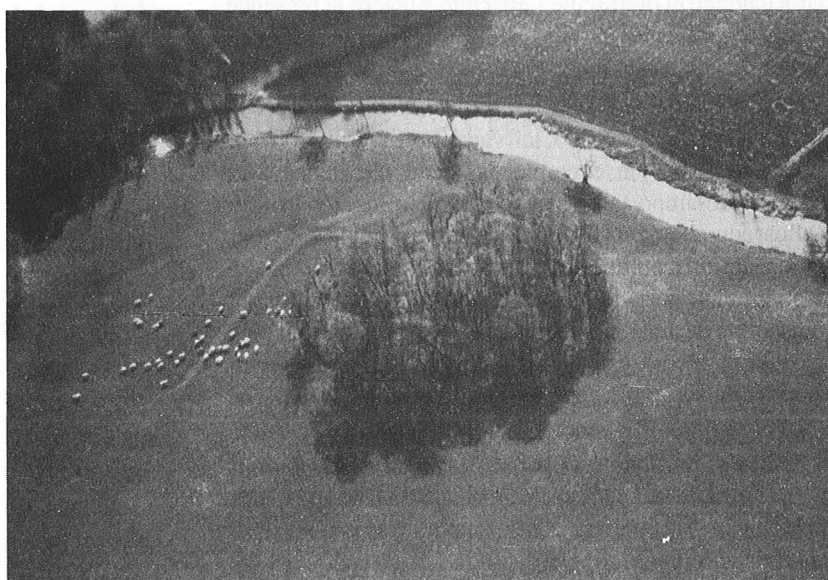


Fig. 5. — Motte de Curzay.
Les fossés de la basse cour apparaissent dans le pré.



Fig. 6. — Le Fort aux Français. Commune de Saint-Sauvant.
L'aspect neigeux de cette photo est dû à l'inversion des couleurs par le tirage de la diapositive dans l'agrandisseur.

Notre région a vu se dresser les premiers donjons carrés en pierres, notamment ceux de Loudun et Moncontour dans la vallée de la Dive, ainsi que celui de la Roche-Posay dans la vallée de la Creuse. Ces donjons se dressent encore fièrement sur leur motte, naturelle ou artificielle, et la photographie aérienne révèle pleinement leur implantation. Très souvent, en effet, on peut retrouver le tracé de l'enceinte révélé par les alignements caractéristiques des maisons environnantes. Il est également possible que seule l'enceinte soit visible, et que le château ou son emplacement ne puisse être perçu par un observateur terrestre.

C'est le cas du château de Mirebeau (fig. 1) qui fut rasé par Richelieu et dont seule l'enceinte suggère la présence lorsqu'on traverse la ville. La photographie aérienne permet de voir son emplacement parfaitement circulaire et le situer de façon précise.

Le château de Scorbe Clairvaux, au lieu-dit le "Haut Clairvaux", est un exemple différent. Ce château fut autrefois très important et sans doute bien plus étendu qu'il ne l'est actuellement ; il n'en reste aujourd'hui qu'une tour imposante ainsi qu'une chapelle construite à proximité. La photographie aérienne restitue l'enceinte qui entourait l'ensemble de deux manières, d'une part en montrant bien la position des arbres qui soulignent le relief, d'autre part en révélant son tracé dans les cultures sous forme d'une trace plus claire (fig. 2).

Toujours dans la région châtelleraudaise, aux confins du Poitou et de la Touraine, le château de Marmande, près de Vellèches, occupe un site qui apparaît de façon saisissante dans le paysage. On distingue deux époques : les fossés et les tours du mur d'enceinte, datés du XI^e siècle et le donjon édifié au XIV^e siècle (fig. 3).

Si les châteaux sont facilement localisés et photographiés, les mottes sont plus difficiles à mettre en évidence. Quelques unes seulement ont été photographiées et les prospections dans ce domaine ne font que commencer.

Nous ne disposons pas d'inventaire pour le nord du département de la Vienne, qui semble au premier abord moins riche en vestiges que la partie sud ou le département des Deux-Sèvres tout proche. Pourtant, la consultation des cartes I.G.N. montre de nombreux lieux-dits "la motte" dans cette région, et nul doute qu'il en va de même sur les

anciens cadastres : une prospection systématique guidée par la toponymie apporterait des éléments nouveaux en ce domaine.

La photographie aérienne de ce type devrait permettre une meilleure protection et aussi en montrer l'intérêt auprès du public. La motte est en effet, surtout si elle est de petites dimensions, le type même de vestige susceptible de disparaître totalement du paysage après arasement par un puissant engin mécanique.

Nous avons choisi d'illustrer deux mottes différentes. La première, de grandes dimensions, se situe en bordure de la départementale n° 725 reliant Mirebeau à Airvault, près du bourg de La Grimaudière, et la seconde à proximité du château de Curzay-sur-Vonne, près de Jazeneuil.

La motte de La Grimaudière est indiquée sur la carte au 1/25 000 — Lencloître, 1725 ouest — sous le nom de "Motte de Chateaneuf". Elle est tout à fait informelle lorsque l'on circule sur la route qu'elle domine, et pourtant la photographie aérienne montre au sommet un système de défense composé de deux enceintes parfaitement circulaires. Nous avons pu constater la présence de la plus grande enceinte lors de notre visite sur place ; par contre, la plus petite s'est révélée inaccessible à l'intérieur de fourrés inextricables (fig. 4).

La motte de Curzay-sur-Vonne est tout à fait différente : de forme circulaire, elle se situe dans une boucle de la rivière "la Vonne", à quelques centaines de mètres seulement du château de Curzay construit sur l'autre rive. Elle est mentionnée sur la carte au 1/25 000e sous le nom significatif de "Bois Rond". La photographie (fig. 5), prise en lumière rasante, montre des fossés correspondant à la basse cour.

Achevons ce court article par la photographie d'un camp retranché révélé dans un bois. Ce camp, situé sur la commune de Saint-Sauvant, est connu sous le nom de "Le Fort au Français" (fig. 6). Un second camp dit "Le Fort à l'Anglais" existe à environ 400 m du précédent. Ces deux camps pourraient être datés de la Guerre de Cent Ans, ou tout au moins réutilisés à cette époque. A noter que la maison forestière toute proche est dite des "Chateliers", toponyme révélateur.