

# L'âge du Fer en Aquitaine et sur ses marges.

Mobilité des hommes, diffusion  
des idées, circulation des biens  
dans l'espace européen à l'âge du Fer

### **Notice catalographique**

Colin, A. et F. Verdin, dir. (2013) : *L'âge du Fer en Aquitaine et sur ses marges. Mobilité des hommes, diffusion des idées, circulation des biens dans l'espace européen à l'âge du Fer, Actes du XXXV colloque de l'AFEAF, Bordeaux, 2-5 juin 2011*, Aquitania Suppl. 30, Bordeaux.

### **Mots-clés**

âge du Fer, Aquitaine, péninsule Ibérique, Europe, habitat, territoire, pratiques funéraires, mobilité, migrations, diffusion, linguistique, numismatique, échanges, routes, techniques, économie.

### **Comité scientifique du colloque**

Anne Colin, Maître de conférences à l'université de Bordeaux 3, UMR 5607 Ausonius

Alexis Gorgues, Maître de conférences à l'université de Bordeaux 3, UMR 5607 Ausonius

Peter Jud, Chercheur, Archeodunum

Sophie Krausz, Maître de conférences à l'université de Bordeaux 3, UMR 5607 Ausonius

Juan Peñalver Iribarren, Sociedad de Ciencias Aranzadi, País Vasco

Patrick Pion, Maître de conférences, université de Paris X-Nanterre, UMR 7055 Préhistoire et technologie

Christophe Sireix, Responsable du service d'archéologie préventive, Communauté Urbaine de Bordeaux

Luis Valdés, Directeur de Gastiburu SA

Florence Verdin, Chargée de Recherches au CNRS, UMR 5607 Ausonius

### **Relectures et corrections**

Anne Colin, UMR 5607 Ausonius

Alexis Gorgues, UMR 5607 Ausonius

Peter Jud, Archeodunum

Sophie Krausz, UMR 5607 Ausonius

Patrick Pion, UMR 7055 Préhistoire et technologie

Florence Verdin, UMR 5607 Ausonius

Thibaud Constantin, doctorant à l'université de Bordeaux 3, UMR 5607 Ausonius

### **Traductions**

Alexandra Cony, doctorante à l'université de Tours, EA 6298 CeTHiS

Eneko Hiriart, doctorant à l'université de Bordeaux 3, UMR 5607 Ausonius

### **Compléments iconographiques**

Thibaud Constantin et Eneko Hiriart

L'âge du Fer en Aquitaine et sur ses marges.

Mobilité des hommes, diffusion des idées,  
circulation des biens dans l'espace européen  
à l'âge du Fer

Actes du 35<sup>e</sup> Colloque international de l'AFEAF  
(Bordeaux, 2-5 juin 2011)

sous la direction de  
Anne Colin, Florence Verdin

*avec le concours financier de l'Association Française pour l'Étude de l'Âge du Fer,  
du Ministère de la Culture, de l'Inrap et de l'Institut Ausonius*

Aquitania Supplément 30

– Bordeaux –

# Sommaire

AUTEURS .....	9
AVANT-PROPOS, par Dany Barraud .....	13

## L'âge du Fer en Aquitaine et sur ses marges

JOAQUIN GORROCHATEGUI	
Linguistique et peuplement en <i>Aquitania</i> .....	17
ANNE COLIN, FLORENCE VERDIN, ANTOINE DUMAS	
Dynamiques du peuplement dans le nord de l'Aquitaine : quelques pistes de réflexion.....	33
JULIA ROUSSOT-LARROQUE	
L'épée et le rasoir : transition Bronze-Fer autour de l'estuaire de la Gironde.....	57
BERNARD GELLIBERT, JEAN-CLAUDE MERLET, SANDRINE LENORZER	
Les nécropoles du Premier âge du Fer dans les Landes de Gascogne : organisation, pratiques funéraires. L'apport des fouilles récentes.....	83
CHRISTOPHE SIREIX	
L'agglomération artisanale de Lacoste à Mouliets-et-Villemartin (Gironde) .....	103
STÉPHANIE RAUX	
La parure en verre du site de Lacoste à Mouliets-et-Villemartin (Gironde) : étude typologique .....	147
VINCENT GENEVIÈVE	
Les monnaies préaugustéennes de Bordeaux : quelle circulation monétaire dans la capitale des Bituriges Vivisques avant notre ère ? .....	173
LAURENT CALLEGARIN, VINCENT GENEVIÈVE, ENEKO HIRIART	
Production et circulation monétaire dans le sud-ouest de la Gaule à l'âge du Fer (III <sup>e</sup> -I <sup>er</sup> s. a.C.) .....	185
PHILIPPE GARDES, ALEXANDRE LEMAIRE, THOMAS LE DREFF	
L'oppidum de La Sioutat à Roquelaure (Gers). Citadelle des Ausques .....	219
JAVIER ARMENDÁRIZ, ARMANDO LLANOS, XABIER PEÑALVER, SONIA SAN JOSE, LUIS VALDÉS GARCÍA	
Le Bronze final et l'âge du Fer en Euskal Herria - Pays basque. Relations et activités commerciales.....	247
JESÚS F. TORRES-MARTINEZ	
De l'autre côté des Pyrénées. La Navarre à l'âge du Fer .....	257

## Posters

CHRISTOPHE MAITAY, avec la collab. de BERTRAND BÉHAGUE, PHILIPPE POIRIER La nécropole du Premier âge du Fer de Loustalet à Pouydesseaux (Landes).....	277
BERTRAND BÉHAGUE Étude d'impact sur le site de Niord à Saint-Étienne-de-Lisse (Gironde). Opération 2002 .....	287
PATRICE COURTAUD, ELISABETH ROUSSEAU, HENRI DUDAY, CHRISTOPHE SIREIX Un crâne perforé à Niord (Saint-Étienne-de-Lisse, Gironde).....	293
ANTOINE DUMAS Le site de Chastel (Aiguillon, Lot-et-Garonne) au Premier âge du Fer : le mobilier céramique .....	301
THIBAUD CONSTANTIN, MARIE-VÉRONIQUE BILBAO Les fibules du Premier âge du Fer en Aquitaine.....	309
BERTRAND BÉHAGUE, avec la collab. de AURÉLIEN ALCANTARA, STÉPHANE BOULOGNE, XAVIER DUPONT, SÉVERINE GAUDUCHON, CORINNE SANCHEZ, THIERRY GÉ Deux établissements ruraux de la fin du Second âge du Fer sur le contournement nord de Marmande (Lot-et-Garonne)..	319
CÉLINE LAGARDE-CARDONA, MICHEL PERNOT, CHRISTOPHE SIREIX, CHRISTOPHE LE BOURLOT Approche du travail des alliages cuivreux mis en œuvre sur le site du Second âge du Fer de Lacoste (Mouliets-et-Villemartin, Gironde).....	325
CÉDRIC GÉRARDIN Perles et bracelets en verre du site de Lacoste à Mouliets-et-Villemartin (Gironde) : approche technologique.....	331
AURÉLIEN ALCANTARA, ALEXANDRA BESOMBES-HANRY, CHRISTOPHE CHABRIÉ, FRÉDÉRIC GUÉDON, CHRISTOPHE RANCHÉ Eysses avant <i>Excisum</i> : une agglomération gauloise près de Villeneuve-sur-Lot (Lot-et-Garonne).....	341
LAURENT CALLEGARIN, ENEKO HIRIART, RÉGIS HAREAU Les découvertes de monnaies préaugustéennes sur le site d'Eysses (Villeneuve-sur-Lot, Lot-et-Garonne).....	351
LAURENCE BENQUET, PHILIPPE GARDES, JEAN-JACQUES GRIZEAUD, PASCAL LOTTI, CHRISTOPHE REQUI, FRÉDÉRIC VEYSSIÈRE La Toulouse gauloise revisitée. Apport des fouilles préventives récentes à la connaissance de la topographie des sites de Toulouse-Saint-Roch et Vieille-Toulouse (Haute-Garonne) .....	359
PETER JUD, AURÉLIEN ALCANTARA, MATTHIEU DEMIERRE, JULIE GASC, ALEXANDRE LEMAIRE, CÉCILE ROUSSEAU, GUILLAUME VERRIER Toulouse ZAC Niel (Haute-Garonne). Nouveaux éléments sur l'occupation gauloise du quartier Saint-Roch.....	371
CÉCILE ROUSSEAU, SANDRINE LENORZER, PIERRE-YVES MILCENT, JULIE GASC, FLORENT RUZZU, PETER JUD La nécropole protohistorique de la ZAC Niel à Toulouse (Haute-Garonne). Présentation liminaire à partir d'un groupe original de sépultures.....	377
PEDRO REYES MOYA-MALENO, JESÚS F. TORRES-MARTINEZ Réseau de communication à l'âge du Fer en Europe de l'ouest et en Aquitaine.....	383

# Mobilité des hommes, diffusion des idées, circulation des biens dans l'espace européen à l'âge du Fer

PATRICK PION

Mobilités des hommes : quels modèles anthropologiques ? ..... 391

ANNE-MARIE ADAM

Profits et pièges d'un outil incontournable : la carte de répartition ..... 399

COLINE RUIZ DARASSE

Ibère : langue véhiculaire ou "écriture de contact" ? ..... 407

GRETA ANTHOONS

La mobilité des druides et la diffusion de gestes funéraires ..... 417

SANDRA PÉRÉ-NOGUÈS

Aux limites de l'interprétation : mercenariat et mobilité au Second âge du Fer ..... 429

MANUELA DILIBERTO, THIERRY LEJARS

Un cas de mobilité individuelle aux IV<sup>e</sup> et III<sup>e</sup> s. a.C. :  
l'exemple des pièces de jeu d'origine italique trouvées au nord des Alpes ..... 439

CICOLANI VERONICA

Les petits objets métalliques de la culture de Golasecca : des marqueurs culturels et anthropologiques  
pour l'étude de relations transalpines au Premier âge du Fer ..... 459

MARINE LECHENAULT

Des éléments mobiliers du Centre-Ouest européen dans les sépultures corses  
à la fin du Premier âge du Fer insulaire (VI<sup>e</sup>-V<sup>e</sup> s. a.C.) ..... 479

VLADIMÍR SALAČ

De la vitesse des transports à l'âge du Fer ..... 489

GILLES PIERREVELCIN

La Bohême et la Gaule du IV<sup>e</sup> au I<sup>er</sup> s. a.C. : étude de cas pour les relations à longue distance ..... 513

ALEXIS GORGUES

Les armes et les hommes. La mobilité des guerriers et ses enjeux dans le nord-est du domaine ibérique au III<sup>e</sup> s. a.C. .... 531

PATRICE MÉNIEL

Circulation d'animaux et diffusion d'innovations zootechniques à l'âge du Fer ..... 555

LAURENCE AUGIER, INES BALZER, DAVID BARDEL, SYLVIE DEFFRESSIGNE, ÉRIC BERTRAND, FELIX FLEISCHER, SABINE HOPERT-HAGMANN, MICHAËL LANDOLT, CHRISTINE MENNESSIER-JOUANNET, CLÉMENCE MÈGE, MURIEL ROTH-ZEHNER, MARION SAUREL, CLAUDIA TAPPERT, GISELA THIERRIN-MICHAEL ET NICOLAS TIKONOFF, avec la collab. de MIREILLE RUFFIEUX, MARIEKE VAN ES

La céramique façonnée au tour : témoin privilégié de la diffusion des techniques au Hallstatt D2-D3 et à La Tène A-B1.. 563

STÉPHANE CARARRA, ÉMILIE DUBREUCQ, BENOÎT PESCHER, avec la collab. d'ANNE FILIPPINI La fabrication des fibules à timbale comme marqueur des contacts et des transferts technologiques au cours du Ha D-LT A1. Nouvelles données d'après les sites de Bourges, Lyon et Plombières-les-Dijon (France) ...	595
MARION BERRANGER, PHILIPPE FLUZIN Structuration et contexte des échanges en métallurgie du fer durant la Protohistoire. Une approche interdisciplinaire à partir des matières premières métalliques.....	609
RAQUEL VILAÇA Contextes d'utilisation, de circulation et de déposition des premiers artefacts en fer de l'Atlantique occidental.....	631
FEDERICA SACCHETTI, JEAN-CHRISTOPHE SOURISSEAU Sur les importations d'amphores en contextes hallstattiens : regards croisés depuis le Midi de la Gaule et le bassin nord-adriatique.....	643
FABIENNE OLMER, BENJAMIN GIRARD, GUILLAUME VERRIER, HERVÉ BOHBOT Voies, acteurs et modalités du grand commerce en Europe occidentale.....	665
KATHERINE GRUEL, DAVID WIGG-WOLF Circulations monétaires et modes de production du numéraire dans le monde celtique.....	693
<b>Posters</b>	
THIERRY LOGEL, avec la collab. de THOMAS VIGREUX Les axes de circulation de la Protohistoire en Alsace : essai de détermination.....	715
RAIMON GRAELLS I FABREGAT De Italia al Bajo Aragón : La dinámica de intercambios indígena entre el s. VII y VI a.C.....	727
ALEXIS GORGUES Une communauté de marchands méditerranéens à Tolosa au II <sup>e</sup> s. a.C. ....	737
DELPHINE FRÉMONDEAU, MARIE-PIERRE HORARD-HERBIN, JOËL UGHETTO-MONFRIN, MARIE BALASSE L'alimentation des troupeaux porcins et la production de viande à Levroux Les Arènes (Indre) : une analyse isotopique ..	747
MARCO SCHRICKEL, KLAUS BENTE, FELIX FLEISCHER, ALEXANDRA FRANZ Importation ou imitation du corail à la fin de l'âge du Fer ? Première approche par analyses du matériau .....	753
PETER TREBSCHKE Quelques remarques sur la mobilité de l'architecture de la civilisation hallstattienne : des constructions elliptiques en Europe centrale.....	761
RÉSUMÉS.....	769

# Les fibules du Premier âge du Fer en Aquitaine

---

*Thibaud Constantin, Marie-Véronique Bilbao*

En Aquitaine<sup>1</sup>, la majorité des fibules du Premier âge du Fer provient de fouilles anciennes menées généralement avant les années 1950 et pour lesquelles nous ne possédons pas toujours la documentation nécessaire et suffisante pour recontextualiser les découvertes. J.-P. Mohen fut le premier, à partir des années 1970, à s'intéresser à la typologie du mobilier des ensembles funéraires régionaux et à réaliser une étude intégrale, tant des objets céramiques que des objets métalliques. Le phasage régional qu'il a proposé dans sa thèse<sup>2</sup> fait perdurer le Premier âge du Fer jusqu'à la fin du v<sup>e</sup> s. a.C.. En 1998, la thèse de J.-M. Escudé-Quillet<sup>3</sup> permit de cerner plus précisément la chronologie du mobilier sud-aquitain grâce à l'étude de la nécropole d'Ibos (Hautes-Pyrénées). Enfin, ces trente dernières années ont vu la mise au jour de nouveaux ensembles funéraires qui ont profité d'une meilleure documentation que les découvertes précédentes<sup>4</sup>.

Aussi paraissait-il nécessaire de proposer un réexamen des collections régionales à la lumière des connaissances acquises lors de ces dernières décennies. Cette étude, réalisée dans le cadre d'un Master 2 portant sur le mobilier de parure métallique du Premier âge du Fer aquitain<sup>5</sup>, s'est appuyée sur un corpus de 116 fibules provenant de 38 sites archéologiques, le plus souvent funéraires. Seules 21 sont complètes. Certains fragments n'ont pas été formellement identifiés et ne sont pris en compte qu'avec précaution.

Dans cet article sont présentés les modèles paraissant véritablement révéler la genèse de l'évolution morphologique des fibules (fig. 1) et des dynamiques humaines qui sous-tendent ces changements. Ces dynamiques, jusqu'à présent seulement pressenties, s'avèrent dépasser largement le cadre régional et ouvrent de nouvelles perspectives quant à l'étude des réseaux d'échanges existants durant le Premier âge du Fer.

---

1- Il s'agit là de l'Aquitaine au sens actuel du terme, soit des départements de la Gironde, des Landes, des Pyrénées-Atlantiques, de la Dordogne et du Lot-et-Garonne.

2- Mohen 1980.

3- Escudé-Quillet 1998.

4- Il s'agit surtout des sépultures de Fourques-sur-Garonne (Lot-et-Garonne), de Cablanc à Barbaste (Lot-et-Garonne) et des Graves à Saint-Pey-de-Castets (Gironde) – Béhague & Martineau 2011, 95 ; Dumas & Dautant 2011, 88-91 ; Béhague & Sireix 2011, 85-87.

5- Constantin 2011.



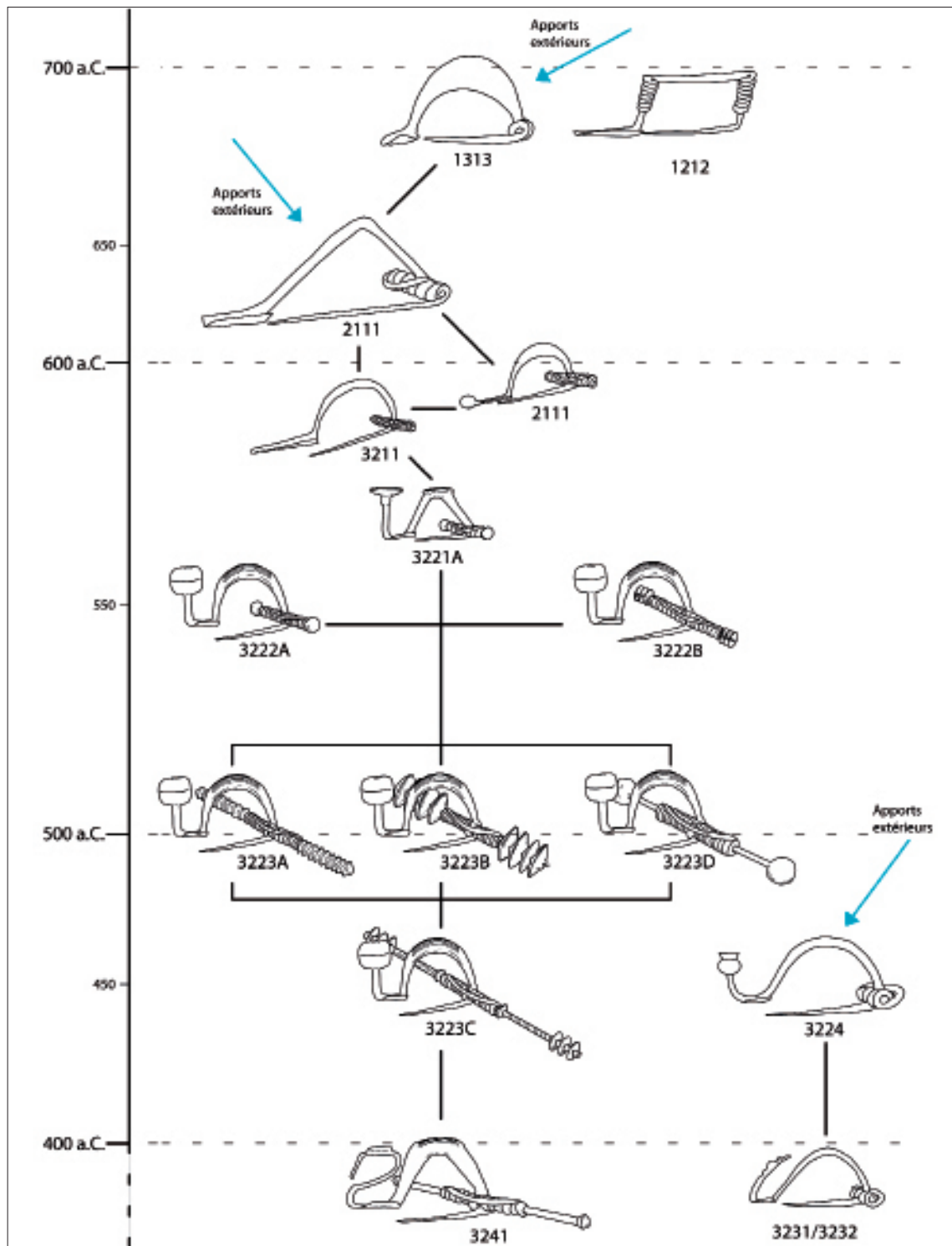


Fig. 1. Schéma résumant les évolutions typochronologiques des fibules en Aquitaine (T. Constantin).

## DU VIII<sup>e</sup> S. AU DÉBUT DU VI<sup>e</sup> S. A.C. (800-600 A.C.)

### Les fibules à ressort unilatéral du VIII<sup>e</sup> s. a.C.

Les premières fibules apparaissent sur le territoire aquitain dès la fin du VIII<sup>e</sup> s. a.C. Il s'agit de fibules à double ressort (type 1212) et à arc renflé (type 1313). Dans un second temps, vers le VII<sup>e</sup> s. a.C. apparaissent les fibules à ressort bilatéral à un sens de torsion (type 2111).

- Le type 1212 : fibule à double ressort

Un seul fragment de fibule à double ressort, en alliage cuivreux, a été découvert en Aquitaine<sup>6</sup>. Des exemplaires similaires existent dans le sud de la France<sup>7</sup>. Un autre, découvert dans les Hautes-Pyrénées<sup>8</sup>, est en fer. Les contextes de découverte semblent induire une datation entre 800 et 650 a.C.

- Le type 1313 : fibule à arc renflé dite "a sanguisuga"

Trois fibules à arc renflé ont été découvertes en Aquitaine et sont conservées au Musée d'Agen<sup>9</sup>. Chacune appartient à un sous-groupe différent, déterminé d'après le travail d'E. Formigli<sup>10</sup> sur les découvertes d'Este (Italie)<sup>11</sup>. De manière générale, les fibules à arc renflé apparaissent au VIII<sup>e</sup> s. a.C. en Italie et connaissent un développement important sur le pourtour méditerranéen jusqu'au V<sup>e</sup> s. a.C. pour certains types. Dans le contexte aquitain, elles ne peuvent être datées avec précision, aucun lieu de découverte certain ni mobilier associé ne pouvant aider à contextualiser ces objets.

### Les premières fibules à ressort bilatéral à un sens de torsion montées sur axe : le type 2111

- Le type 2111 à arc coudé

Il ne concerne qu'un seul exemplaire, en alliage cuivreux, découvert à Saint-Vincent-de-Tyrosse (Landes)<sup>12</sup>. Ce modèle possède des caractères archaïques qui le rapprochent des fibules antérieures à ressort unilatéral : en effet, le ressort est bilatéral sur cet exemplaire mais l'ardillon part de l'extrémité du ressort et non d'une spire médiane comme c'est le cas sur le modèle à arc cintré. L'arc coudé peut aussi être considéré comme une forme archaïque, rappelant sans nul doute les fibules de type "Cassibile"<sup>13</sup> datées du VIII<sup>e</sup> s. a.C. À Saint-Vincent-de-Tyrosse, l'association de cette fibule avec un bracelet à tampons en fer permet de dater cet exemplaire des environs de la seconde moitié du VII<sup>e</sup> s. a.C.

- Le type 2111 à arc cintré

Il existe trois exemplaires complets de ce type. Ils proviennent de Barbaste et de Lafitte-sur-Lot<sup>14</sup> (Lot-et-Garonne). Ce type se différencie du précédent par la forme de son arc et par l'ardillon partant d'une spire médiane du ressort. Le porte-ardillon est également décoré d'un appendice sphérique à son extrémité. Une fibule partiellement conservée découverte à Bazas Saint-Hyppolyte<sup>15</sup> (Gironde) peut être attribuée sans trop de

6- Nécropole du Truc du Bourdiou (Gironde) : Bilbao 2005, 93 fig. 28 ; Mohen & Coffyn 1970, 32-60.

7- Nécropole du Causse (Tarn), tombe 275 : Giraud *et al.* 2003, 94 - Nécropole de Mailhac (Aude), tombe 34 : Taffanel *et al.* 1998, 297.

8- Nécropole d'Ibos, tumulus J, sépulture 2 : Mohen 1980, pl. 70 n°11 ; Blanc *et al.* 1997, 53-54.

9- Coffyn & Mohen 1968, 776 fig. 9 n°2,3 et 4 ; Constantin 2011, 70-71.

10- Classe 2, 9 et 10 de la typologie d'E. Formigli ; Formigli 2003, 135-138.

11- Formigli 2003, 126-128.

12- Arambourou & Mohen 1977, 91 fig. 2 n°5 ; Constantin 2011, 71-73.

13- Arambourou & Mohen 1977, 92.

14- Beyneix *et al.* 1995, 92 fig. 42 n°5, 94 fig. 43 n°5.

15- Sauvaître 2010, 88.

doute à ce modèle. Ces quatre exemplaires sont en fer, contrairement au modèle à arc coudé qui est en alliage cuivreux. Il est toutefois à noter l'existence sur le site de Chastel<sup>16</sup> à Aiguillon (Lot-et-Garonne) d'un moule de fibule attestant l'existence d'un type 2111 en alliage cuivreux. Les contextes de découverte orientent la datation de ce type de fibule autour de la fin du VII<sup>e</sup> s. a.C. et de la première moitié du VI<sup>e</sup> s. a.C.

### Conclusion partielle

Entre le VIII<sup>e</sup> et le VI<sup>e</sup> siècle, les modèles des fibules, tels les types 1212 et 1313, semblent imputables à des contacts avec la Méditerranée. Il est difficile de déterminer si les objets retrouvés correspondent à des importations ou s'il s'agit de copies réalisées localement, parfois adaptées avec la mise en place de décors caractéristiques.

L'apparition des ressorts bilatéraux à un sens de torsion serait propre à une zone regroupant l'Aquitaine, le Languedoc et la péninsule Ibérique<sup>17</sup>. Ainsi, la présence des fibules de type 2111 serait encore largement tributaire de contacts avec la Méditerranée. Toutefois, l'évolution morphologique de ce modèle impulse une véritable dynamique régionale et le développement au VI<sup>e</sup> et V<sup>e</sup> s. a.C. d'un type caractéristique dénommé "navarro-aquitain".

### DE LA PREMIÈRE MOITIÉ DU VI<sup>e</sup> AU MILIEU DU V<sup>e</sup> S. A.C. : L'APPARITION DES FIBULES À RESSORT BILATÉRAL À DEUX SENS DE TORSION MONTÉES SUR AXE (600-450 A.C.)

#### Le type 3211 : la transition entre les types 2111 et 3221

Le type 3211 est dérivé du type 2111 qui le précède. La principale différence réside dans le ressort, à deux sens de torsion. Ce modèle est également novateur par l'utilisation conjointe du fer et de l'alliage cuivreux et par l'élargissement de l'arc, ainsi plus propice à la décoration. Ce modèle conserve toutefois un long porte-ardillon et un pied droit. Seules deux fibules de ce type ont été découvertes dans la basse vallée de la Leyre, dans la nécropole de Pujaut<sup>18</sup> (Gironde). Bien que rares, ces fibules semblent annoncer les fibules véritablement régionales qui verront le jour peu après. Ce type de fibule peut être daté grâce à son association avec des bracelets spécifiques entre 600 et 540/530 a.C.

#### Les types 3221A et 3222A, à axe non débordant

La fin de la première moitié du VI<sup>e</sup> s. a.C voit l'émergence dans les sépultures pyrénéennes de fibules adoptant un ressort bilatéral à deux sens de torsion dont l'axe, non débordant, est terminé par des sphères. On distingue le type 3221A, à ressort court de moins de 8 spires et les types 3222A-B, à plus de 8 spires. La morphologie du pied de ces fibules est variée : discoïdale, sphérique, cubique ou en forme de cabochon.

Les fibules de type 3221A se caractérisent toutes par un arc cintré légèrement coudé. Cinq fibules de ce type ont été découvertes dans la zone pyrénéenne<sup>19</sup>. Un fragment pouvant correspondre au type 3221A provient de la nécropole de Pujaut (Gironde)<sup>20</sup>. Toutes ces fibules sont entièrement en fer.

16- Dautant 1985, 256.

17- Mohen 1974, 87.

18- Bilbao 2005, 93 fig. 28 n°2 et 3 ; Coffyn & Mohen 1970, 41-44.

19- Plateau de Ger, tumulus X, sépultures 8 (2 exemplaires) et 11 ; tumulus Z, sépulture 11 ; Nécropole de Barzun, tumulus Z, sépulture 4 ; Constantin 2011, 76.

20- Nécropole de Pujaut, tumulus B : Constantin 2011, 76 ; Mohen 1980, pl. 144 n°3.

Deux fibules du type 3222A ont été découvertes dans la zone pyrénéenne<sup>21</sup> et quatre proviennent du sud des Landes<sup>22</sup>. Excepté un exemplaire en alliage cuivreux<sup>23</sup>, elles sont toutes en fer. L'arc de ces fibules peut être coudé et n'est alors pas décoré ; celles à arc cintré semblent posséder un décor damasquiné.

Une seule fibule de type 3222B est bien conservée. Provenant de Bougarber (Pyrénées-Atlantiques)<sup>24</sup>, elle est de grande dimension et possède un très long de ressort de 27 spires monté sur axe aux extrémités duquel sont disposés de petits disques plats. Si son corps est en fer, on perçoit des traces partiellement visibles d'alliage cuivreux sur quelques spires du ressort, l'arc et le bouton. Les disques plats décorant l'axe sont également en alliage cuivreux.

À l'exception de celle mise au jour à Bougarber de type 3222B, les fibules appartenant aux types 3221A et 3222A sont en Aquitaine légèrement plus tardives que celles découvertes plus à l'Est. En effet, celles mises au jour dans les Hautes-Pyrénées<sup>25</sup> sont datées entre 570 et 550 a.C. Pour les modèles aquitains, les contextes les plus fiables donnent une datation entre 520 et 400 a.C. En revanche, le mobilier associé à la fibule de Bougarber la daterait entre 550 et 520 a.C.<sup>26</sup>.

### L'apparition du type 3223, à axe débordant

Trente-trois fibules de ce type ont été découvertes en Aquitaine. Ce type se différencie des types précédents par un axe débordant permettant une abondance de décor. Les axes de ces fibules peuvent être alors parés de perles biconiques (3223A – dix exemplaires<sup>27</sup>), de disques biconiques (3223B – onze exemplaires<sup>28</sup>), d'un fil enroulé autour de l'axe et de disques plats aux extrémités (3223C – neuf exemplaires<sup>29</sup>), ou seulement de sphères (3223D – trois exemplaires<sup>30</sup>).

J.-P. Mohen attribuait le type 3223 à la période IV, c'est-à-dire dès 550 a.C.<sup>31</sup>, toutefois, l'étude des contextes régionaux les plus fiables ne permet pas de datations antérieures à 520 a.C.

### Conclusion partielle

Les études précédentes n'avaient vu dans ces fibules 3223 qu'une distribution réduite au cadre régional, leur attribuant ainsi le nom de fibules "aquitaines"<sup>32</sup>. Cependant, une première étude comparative avec l'autre versant des Pyrénées réalisée par M.-L. Cerdeno et M. Chorda en 2004<sup>33</sup> avait mis en évidence les similitudes entre les fibules de types 3222 et 3223 du Sud-Ouest de la France et celles découvertes dans des sites funéraires de la vallée de l'Èbre et du nord de la Meseta. Les auteurs avaient alors proposé le nom de fibules "navarro-

21- Plateau de Ger, tumulus X, sépulture 12 ; tumulus Y, sépulture 2 : Constantin 2011, 79 ; Mohen 1980, pl. 50 n°1 et 4.

22- Constantin 2011, 79 ; Mohen 1980, pl. 126 n°1, 4, 7 et 9.

23- Mohen 1980, pl. 126 n°4.

24- Bougarber, tumulus 3, sépulture 2 : Constantin 2011, 79-80 ; Mohen 1980, pl. 119 n°5.

25- Notamment dans la nécropole d'Ibos, tumulus J : Escudé-Quillet 1998, 109.

26- Escudé-Quillet 1998, 110.

27- Nous citerons à titre d'exemples celles de Pau, tumulus 1 sépulture 1 ; Fourques-sur-Garonne, sépulture 2 ; et de l'unique sépulture de Cablanc : Constantin 2011, 80-82 ; Dumas & Dautant 2011, 89 ; Béhague & Martineau 2011, 95 ; Dumontier & Blanc 1984, 13 fig. 5 n°3.

28- Biganos, tumulus T (1 exemplaire) ; région de Mont-de-Marsan (10 exemplaires) : Constantin 2011, 84-85 ; Mohen 1980, pl. 126 n°13, 14, 16, 17.

29- Notamment celles de Fourques-sur-Garonne, sépulture 1 ; région de Mont-de-Marsan (1 exemplaire) : Constantin 2011, 85-86 ; Béhague & Martineau 2011, 96 ; Mohen 1980, pl. 126 n°18.

30- Nous citerons seulement celle de la nécropole du Truc du Bourdiou, sépulture 18 ; Pau, tumulus 1, sépulture 1 : Constantin 2011, 87-88 ; Bilbao 2005, 93 fig. 28 n°11 ; Dumontier & Blanc 1984, 50 fig. 17 n°6.

31- Mohen 1980, 168.

32- Mohen 1980, 74.

33- Cerdeño & Chorda 2004, 161-175.

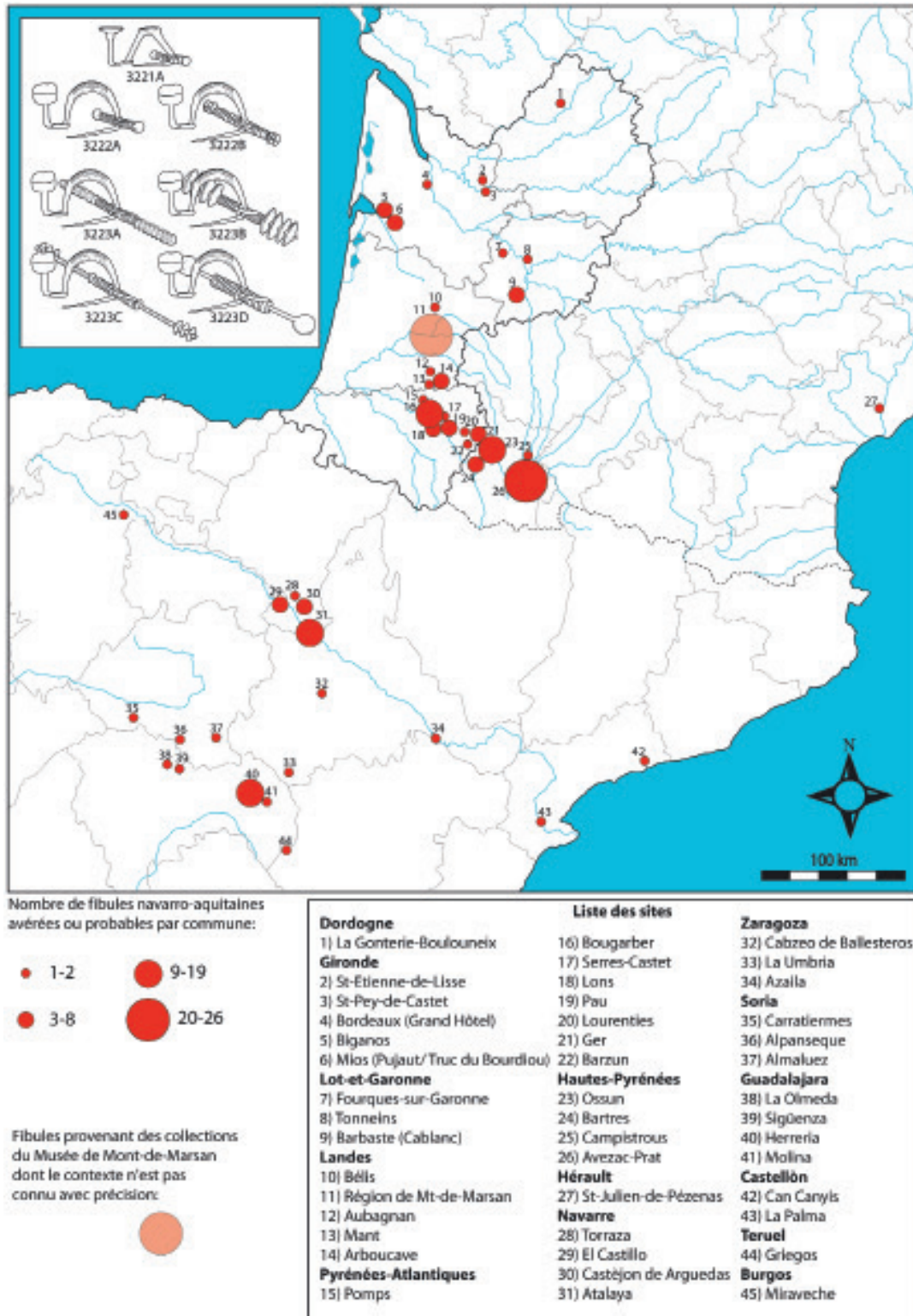


Fig. 2. Carte de répartition des fibules navarro-aquitaines (T. Constantin).

aquitaines<sup>34</sup>. Cette dénomination se trouve validée par l'étude de la répartition des fibules ou fragments de fibules de types 3221, 3222 et 3223 (fig. 2).

C'est donc entre le VI<sup>e</sup> et le V<sup>e</sup> s. a.C. que semble apparaître des affinités culturelles entre l'Aquitaine au sens large et le nord de l'Espagne. Des similitudes entre les armes du Sud-Ouest de la France et certains exemplaires espagnols<sup>35</sup> vont également dans le sens de relations privilégiées entre ces deux régions.

## LE V<sup>e</sup> S. A.C. ET LA FIN DU PREMIER ÂGE DU FER RÉGIONAL

### La persistance du type 3223 au V<sup>e</sup> s. a.C. et son évolution au IV<sup>e</sup> s. a.C.

La persistance du modèle 3223 durant le V<sup>e</sup> s. a.C. est prouvée par la présence conjointe, dans des ensembles clos, de fibules de type 3224 à ressort laténien<sup>36</sup> (fig. 3) et des bracelets représentatifs de La Tène A ancienne<sup>37</sup>.

Vers 400-350 a.C., la fibule de type 3223 fait place à la fibule de type 3241 qui en est dérivée : ce modèle ne se distingue du précédent que par la morphologie de son pied recourbé<sup>38</sup>.



Fig. 3. Deux des fibules mises au jour dans la sépulture 1 de Fourques-sur-Garonne (Lot-et-Garonne) (cliché T. Constantin).

34- Cerdeño & Chorda 2004, 173.

35- Similitudes entre une épée de la nécropole de Pujaut (Gironde) et une autre de la nécropole d'Aquila de Antigua (Guadalajara), Bilbao 2006, 65 et 67.

36- Sépulture 1 de Fourques-sur-Garonne (Lot-et-Garonne) : Prouin *et al.* 2006, 130 ; Béhague & Martineau 2011, 94-96.

37- Sépulture 2 de Fourques-sur-Garonne (Lot-et-Garonne) : Prouin *et al.* 2006, 130-131 ; Milcent 2004, 226.

38- Liste typologique présentée dans Mohen 1980, 242 n°34.

### L'apparition de la fibule de schéma laténien (type 3224) et son évolution morphologique.

C'est au milieu du v<sup>e</sup> s. a.C. que des fibules à ressort de schéma laténien (type 3224) d'influence continentale apparaissent sur le territoire aquitain<sup>39</sup>. Il en existe 9 exemplaires<sup>40</sup>.

Dans le nord de la région, ces fibules se caractérisent par un ressort bilatéral court à corde externe sans axe, un arc de section circulaire dépourvu de décor et d'un pied coudé terminé par un bouton renflé et mouluré ou un cabochon. Ces fibules fortement éloignées des modèles régionaux précédents se retrouvent dans la phase 2d de l'habitat de Grand-Hôtel à Bordeaux (430 à 350 a.C.<sup>41</sup>), dans la sépulture 1 de Fourques-sur-Garonne et dans la sépulture 12 de Lesparre<sup>42</sup>. Ce type de fibule annonce les fibules à pied courbé de type 3231 et 3232 tel l'exemplaire mis au jour à Vayres (Gironde)<sup>43</sup> daté de la première moitié du iv<sup>e</sup> s. a.C.

Le type 3223 subit également des modifications qui lui permettent d'évoluer vers un modèle à ressort laténien, probablement au milieu du v<sup>e</sup> s. a.C. En effet, dans les Pyrénées, ces ressorts courts de schéma laténien sont ajoutés à des fibules rappelant encore fortement les types 3222 et 3223, en conservant un arc élargi, susceptible de recevoir un décor d'alliage cuivreux et un pied coudé terminé par un bouton cubique, discoïde ou renflé et mouluré. C'est le cas de nombreux exemplaires découverts dans les Hautes-Pyrénées<sup>44</sup> ou de la fibule de la sépulture 5 du tumulus Z de Ger (Pyrénées-Atlantiques)<sup>45</sup> (fig. 4).

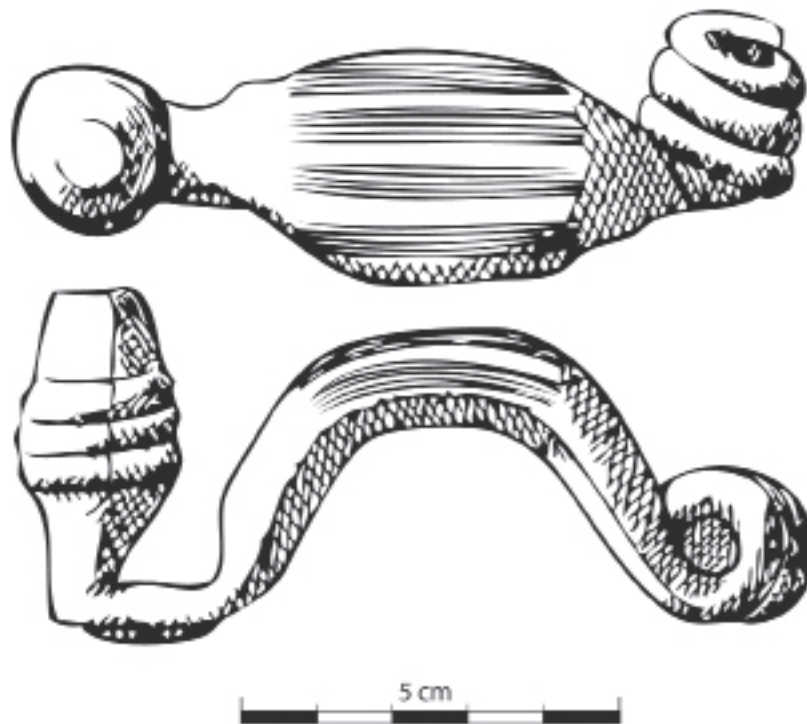


Fig. 4. Fibule de type 3224 découverte dans la sépulture 5 du tumulus Z de Ger (Pyrénées-Atlantiques) (dessin d'après Mohen 1980, pl. 55 n°12).

39- Escudé-Quillet 1998, 111.

40- Constantin 2011, 96.

41- Sireix 2009, 20.

42- Beyneix *et al.* 1995, 96 fig. 44 n°5.

43- Mohen 1980, 76 fig. 30 n°6.

44- Mohen 1980, pl. 55.

45- Constantin 2011, pl. 14 n°188 ; Mohen 1980, pl. 55 n° 12.

Ce constat d'une divergence dans l'adoption de solutions technologiques nouvelles entre le nord et le sud de l'Aquitaine laisse penser que la pénétration des fibules à ressort de schéma laténien s'est faite progressivement par le nord du territoire.

### Conclusion partielle

La découverte conjointe de fibules "navarro-aquitaines" (type 3223) et de fibules à ressort de schéma laténien (type 3224) remet en question la validité de la phase IV (550-400 a.C.) de J.-P. Mohen. Ce phasage fait perdurer le Premier âge du Fer régional jusqu'à la fin du v<sup>e</sup> s. a.C. en raison de la persistance de certains modèles céramiques mais ne rend pas compte des changements typologiques du mobilier de parure. L'apparition des fibules 3224 ou de bracelets datés de La Tène A ancienne sur l'ensemble du territoire aquitain semble plaider en faveur d'une phase de transition entre le Premier et le Second âge du Fer, au milieu du v<sup>e</sup> s. a.C.

### CONCLUSION

Le réexamen complet des fibules du Premier âge du Fer mises au jour en Aquitaine nous a permis de mettre en lumière des dynamiques qui vont bien au-delà du cadre régional. Du viii<sup>e</sup> s. jusqu'au début du vi<sup>e</sup> s. a.C., le littoral méditerranéen joue un rôle privilégié dans les contacts avec l'Aquitaine, probablement par l'intermédiaire de l'axe garonnais, comme cela avait déjà été perçu par J.-P. Mohen<sup>46</sup>. Mais dans la première moitié du vi<sup>e</sup> s. a.C., les modèles régionaux se différencient des types venus du Sud-Est de la France et aboutissent à la création de fibules d'un type nouveau. L'aire de répartition de ces fibules originales, dites de type navarro-aquitain, prouve des contacts privilégiés entre le Sud-Ouest de la France, la Navarre et la vallée de l'Èbre, au détriment du Languedoc. Si la reconnaissance de contacts de part et d'autre des Pyrénées a été largement minimisée par le passé<sup>47</sup>, des recherches récentes<sup>48</sup> commencent à en définir les contours. La poursuite d'études comparatives entre le Sud-Ouest de la France, la zone méditerranéenne et le Nord-Ouest de l'Espagne devra à l'avenir permettre de définir la nature des relations existant entre ces zones géographiques mais aussi de caractériser les phases chronologiques et les rythmes d'apparition du mobilier sur l'ensemble de ces territoires.

---

46- Mohen 1980, 170 fig. 105.

47- Mohen 1980, 174.

48- Bilbao 2006 ; Adroit (thèse en cours) ; Escudé-Quillet 1998, 213-230.



## Bibliographie

- Adroit, S. (en cours) : *Pratiques funéraires des sociétés protohistoriques du domaine pyrénéen et de ses marges, de la Garonne à l'Èbre (XII<sup>e</sup>-IV<sup>e</sup> s. av. J.-C.)*, Thèse universitaire en cours, Toulouse le Mirail.
- Arambourou, R. et J.-P. Mohen (1977) : "Une sépulture du VII<sup>e</sup> siècle avant notre ère à Saint-Vincent-de-Tyrosse (Landes)", *BSPF*, 74, 91-95.
- Béhague, B. et P. Martineau (2011) : "La sépulture de la fin du premier âge du Fer de Fourques-sur-Garonne (550-400 av J.-C.)", in : Colin *et al.*, dir. 2011, 94-96.
- Béhague, B. et C. Sireix (2011) : "La sépulture à incinération de la fin du premier âge du Fer au lieu-dit 'Les Graves', Saint-Pey-de-Castets (Gironde)", in : Colin *et al.*, dir. 2011, 85-87.
- Bertrand, I., A. Duval, J. Gomez de Soto et P. Maguer, dir. (2009) : *Les Gaulois entre Loire et Dordogne*, tome 1, *Actes du XXX<sup>e</sup> colloque international de l'AFEAF, 17-20 mai 2007, Chauvigny*, Mémoire 34, Chauvigny.
- Beyneix, A., A. Dautant et Y. Marcadal (1995) : *Fauillet-La Gravière, une nécropole à incinération protohistoriques à Agenais*, Préhistoire Quercinoise Suppl. 1.
- Bilbao, M.-V. (2005) : *Les sépultures du Premier Age du Fer autour du bassin d'Arcachon et de la basse vallée de la Leyre*, mémoire de maîtrise inédit, Université de Bordeaux 3.
- (2006) : *Les pratiques funéraires au Premier Age du Fer : étude comparative de part et d'autre des Pyrénées*, mémoire de Master 2 inédit, Université de Bordeaux III.
- Blanc, C., J.-M. Escudé-Quillet et F. Marembert (1997) : "Les tumulus du Béarn", *Archéologie en Béarn, Actes du 4<sup>e</sup> colloque d'Arzac organisé le 26 octobre 1996*, 15-61.
- Bonnamour, L., A. Duval et J.-P. Guillaumet, dir. (1985) : *Les Âges du Fer dans la vallée de la Saône (VI<sup>e</sup>-I<sup>er</sup> siècles avant notre ère). Paléométallurgie du bronze à l'Âge du Fer, Actes du 7<sup>e</sup> colloque de l'AFEAF tenu à Rully, 12-15 mai 1983*, RAECE Suppl. 6.
- Cerdeño, M. L. et M. Chordá (2004) : "Fibulas de tipo navarro-aquitano en el área celtibérica", *Cuadernos de Arqueología de la Universidad de Navarra*, 12, 161-175.
- Coffyn, A. et J.-P. Mohen (1968) : "La protohistoire au musée d'Agen (Lot-et-Garonne)", *BSPF*, 65, 757-778.
- Colin, A., C. Sireix et F. Verdin, dir. (2011) : *Gaulois d'Aquitaine*, catalogue d'exposition, Bordeaux.
- Constantin, T. (2011) : *La parure métallique au premier âge du Fer en Aquitaine*, mémoire de Master 2 inédit, Université de Bordeaux 3.
- Dumas, A. et A. Dautant (2011) : "La sépulture isolée du Cablanc à Barbaste (Lot-et-Garonne)", in : Colin *et al.*, dir. 2011, 88-91.
- Dautant, A. (1985) : "L'artisanat du bronze et du fer à l'Age du Fer en Lot-et-Garonne", in : Bonnamour *et al.*, dir. 1985, 253-262.
- Dumontier, P. et C. Blanc (1984) : "Un tertre funéraire de l'Age du Fer, Pau (P.A)", *Cahier du groupe archéologique des Pyrénées Atlantiques*, 4, Pau.
- Escudé-Quillet, J.-M. (1998) : *Du complexe pyrénéen au complexe sud-aquitain : La fin de l'Âge du Bronze et l'Âge du Fer de Aquitaine méridionale*, Thèse universitaire, Toulouse le Mirail.
- (2004) : "Pour une chronologie de l'âge du Fer de l'Aquitaine méridionale (VI<sup>e</sup> – IV<sup>e</sup> s. a.C.) : étude chronotopographique du tumulus A.64.1 (Ibos, Hautes-Pyrénées)", in : Vaginay & Izac-Imbert, dir. 2007, 93-123.
- Formigli, E. (2003) : *Fibulae : Dall'età del bronzo all'alto Medioevo: tecnica e tipologia*, Florence.
- Gailledrat, E. (1997) : *Les Ibères, de l'Èbre à l'Hérault (VI<sup>e</sup>-IV<sup>e</sup> s. avant J.-C.)*, Monographie d'Archéologie Méditerranéenne 1, Lattes.
- Giraud, J.-P., F. Pons et T. Janin (2003) : *Nécropoles protohistoriques de la région de Castres (Tarn), Le Causse, Gourjade, Le Martinet*, DAF 94, 1, Paris.
- Mohen, J.-P. (1974) : "Les fibules de l'Age du Fer aquitain", *RHAL*, 42, 152, 78-88.
- (1980) : *L'Age du Fer en Aquitaine du VI<sup>e</sup> au III<sup>e</sup> siècle avant J.-C.*, Mémoire de la SPF 14, Paris.
- Mohen, J.-P. et A. Coffyn (1970) : *Les Nécropoles hallstattiennes de la région d'Arcachon*, Madrid.
- Milcent, P.-Y. (2004) : *L'Age du Fer en France centrale*, Mémoire de la SPF 34, Paris.
- Prouin, Y., M. Martineau et B. Béhague (2006) : "Fourques-sur-Garonne, Lauzeré", *Bilan Scientifique, 2006, DRAC-SRA Aquitaine*, 130-131.
- Sauvaître, N. (2010) : *Saint-Hippolyte, Pasquillon Ouest, Bazas (Gironde)*, Rapport d'opération archéologique, Hades, SRA Aquitaine.
- Sireix, C. (2009) : "Burdigala au lendemain de la Conquête, l'apport de la fouille du cours du Chapeau Rouge", in : Bertrand *et al.*, dir. 2009, 17-40.
- Taffanel, O., J. Taffanel et T. Janin (1998) : *La Nécropole du Moulin à Mailhac (Aude)*, Monographies d'Archéologie Méditerranéenne 2, Lattes.
- Tendille, C. (1978) : "Fibules protohistoriques de la région nîmoise", *DAM*, 1, 77-112.
- Vaginay, M. et L. Izac-Imbert, dir. (2007) : *Les âges du Fer dans le sud-ouest de la France, Actes du 28<sup>e</sup> colloque international de l'AFEAF (Toulouse, 2004)*, Aquitania Suppl. 14/1, Bordeaux.