

L'âge du Fer en Aquitaine et sur ses marges.

Mobilité des hommes, diffusion
des idées, circulation des biens
dans l'espace européen à l'âge du Fer

Notice catalographique

Colin, A. et F. Verdin, dir. (2013) : *L'âge du Fer en Aquitaine et sur ses marges. Mobilité des hommes, diffusion des idées, circulation des biens dans l'espace européen à l'âge du Fer, Actes du XXXV colloque de l'AFEAF, Bordeaux, 2-5 juin 2011*, Aquitania Suppl. 30, Bordeaux.

Mots-clés

âge du Fer, Aquitaine, péninsule Ibérique, Europe, habitat, territoire, pratiques funéraires, mobilité, migrations, diffusion, linguistique, numismatique, échanges, routes, techniques, économie.

Comité scientifique du colloque

Anne Colin, Maître de conférences à l'université de Bordeaux 3, UMR 5607 Ausonius

Alexis Gorgues, Maître de conférences à l'université de Bordeaux 3, UMR 5607 Ausonius

Peter Jud, Chercheur, Archeodunum

Sophie Krausz, Maître de conférences à l'université de Bordeaux 3, UMR 5607 Ausonius

Juan Peñalver Iribarren, Sociedad de Ciencias Aranzadi, País Vasco

Patrick Pion, Maître de conférences, université de Paris X-Nanterre, UMR 7055 Préhistoire et technologie

Christophe Sireix, Responsable du service d'archéologie préventive, Communauté Urbaine de Bordeaux

Luis Valdés, Directeur de Gastiburu SA

Florence Verdin, Chargée de Recherches au CNRS, UMR 5607 Ausonius

Relectures et corrections

Anne Colin, UMR 5607 Ausonius

Alexis Gorgues, UMR 5607 Ausonius

Peter Jud, Archeodunum

Sophie Krausz, UMR 5607 Ausonius

Patrick Pion, UMR 7055 Préhistoire et technologie

Florence Verdin, UMR 5607 Ausonius

Thibaud Constantin, doctorant à l'université de Bordeaux 3, UMR 5607 Ausonius

Traductions

Alexandra Cony, doctorante à l'université de Tours, EA 6298 CeTHiS

Eneko Hiriart, doctorant à l'université de Bordeaux 3, UMR 5607 Ausonius

Compléments iconographiques

Thibaud Constantin et Eneko Hiriart

L'âge du Fer en Aquitaine et sur ses marges.

Mobilité des hommes, diffusion des idées,
circulation des biens dans l'espace européen
à l'âge du Fer

Actes du 35^e Colloque international de l'AFEAF
(Bordeaux, 2-5 juin 2011)

sous la direction de
Anne Colin, Florence Verdin

*avec le concours financier de l'Association Française pour l'Étude de l'Âge du Fer,
du Ministère de la Culture, de l'Inrap et de l'Institut Ausonius*

Aquitania Supplément 30

– Bordeaux –

Sommaire

AUTEURS	9
AVANT-PROPOS, par Dany Barraud	13

L'âge du Fer en Aquitaine et sur ses marges

JOAQUIN GORROCHATEGUI	
Linguistique et peuplement en <i>Aquitania</i>	17
ANNE COLIN, FLORENCE VERDIN, ANTOINE DUMAS	
Dynamiques du peuplement dans le nord de l'Aquitaine : quelques pistes de réflexion.....	33
JULIA ROUSSOT-LARROQUE	
L'épée et le rasoir : transition Bronze-Fer autour de l'estuaire de la Gironde.....	57
BERNARD GELLIBERT, JEAN-CLAUDE MERLET, SANDRINE LENORZER	
Les nécropoles du Premier âge du Fer dans les Landes de Gascogne : organisation, pratiques funéraires. L'apport des fouilles récentes.....	83
CHRISTOPHE SIREIX	
L'agglomération artisanale de Lacoste à Mouliets-et-Villemartin (Gironde)	103
STÉPHANIE RAUX	
La parure en verre du site de Lacoste à Mouliets-et-Villemartin (Gironde) : étude typologique	147
VINCENT GENEVIÈVE	
Les monnaies préaugustéennes de Bordeaux : quelle circulation monétaire dans la capitale des Bituriges Vivisques avant notre ère ?	173
LAURENT CALLEGARIN, VINCENT GENEVIÈVE, ENKO HIRIART	
Production et circulation monétaire dans le sud-ouest de la Gaule à l'âge du Fer (III ^e -I ^{er} s. a.C.)	185
PHILIPPE GARDES, ALEXANDRE LEMAIRE, THOMAS LE DREFF	
L'oppidum de La Sioutat à Roquelaure (Gers). Citadelle des Ausques	219
JAVIER ARMENDÁRIZ, ARMANDO LLANOS, XABIER PEÑALVER, SONIA SAN JOSE, LUIS VALDÉS GARCÍA	
Le Bronze final et l'âge du Fer en Euskal Herria - Pays basque. Relations et activités commerciales.....	247
JESÚS F. TORRES-MARTINEZ	
De l'autre côté des Pyrénées. La Navarre à l'âge du Fer	257

Posters

CHRISTOPHE MAITAY, avec la collab. de BERTRAND BÉHAGUE, PHILIPPE POIRIER La nécropole du Premier âge du Fer de Loustalet à Pouydesseaux (Landes).....	277
BERTRAND BÉHAGUE Étude d'impact sur le site de Niord à Saint-Étienne-de-Lisse (Gironde). Opération 2002	287
PATRICE COURTAUD, ELISABETH ROUSSEAU, HENRI DUDAY, CHRISTOPHE SIREIX Un crâne perforé à Niord (Saint-Étienne-de-Lisse, Gironde).....	293
ANTOINE DUMAS Le site de Chastel (Aiguillon, Lot-et-Garonne) au Premier âge du Fer : le mobilier céramique.....	301
THIBAUD CONSTANTIN, MARIE-VÉRONIQUE BILBAO Les fibules du Premier âge du Fer en Aquitaine.....	309
BERTRAND BÉHAGUE, avec la collab. de AURÉLIEN ALCANTARA, STÉPHANE BOULOGNE, XAVIER DUPONT, SÉVERINE GAUDUCHON, CORINNE SANCHEZ, THIERRY GÉ Deux établissements ruraux de la fin du Second âge du Fer sur le contournement nord de Marmande (Lot-et-Garonne)..	319
CÉLINE LAGARDE-CARDONA, MICHEL PERNOT, CHRISTOPHE SIREIX, CHRISTOPHE LE BOURLOT Approche du travail des alliages cuivreux mis en œuvre sur le site du Second âge du Fer de Lacoste (Mouliets-et-Villemartin, Gironde).....	325
CÉDRIC GÉRARDIN Perles et bracelets en verre du site de Lacoste à Mouliets-et-Villemartin (Gironde) : approche technologique.....	331
AURÉLIEN ALCANTARA, ALEXANDRA BESOMBES-HANRY, CHRISTOPHE CHABRIÉ, FRÉDÉRIC GUÉDON, CHRISTOPHE RANCHÉ Eysses avant <i>Excisum</i> : une agglomération gauloise près de Villeneuve-sur-Lot (Lot-et-Garonne).....	341
LAURENT CALLEGARIN, ENEKO HIRIART, RÉGIS HAREAU Les découvertes de monnaies préaugustéennes sur le site d'Eysses (Villeneuve-sur-Lot, Lot-et-Garonne).....	351
LAURENCE BENQUET, PHILIPPE GARDES, JEAN-JACQUES GRIZEAUD, PASCAL LOTTI, CHRISTOPHE REQUI, FRÉDÉRIC VEYSSIÈRE La Toulouse gauloise revisitée. Apport des fouilles préventives récentes à la connaissance de la topographie des sites de Toulouse-Saint-Roch et Vieille-Toulouse (Haute-Garonne)	359
PETER JUD, AURÉLIEN ALCANTARA, MATTHIEU DEMIERRE, JULIE GASC, ALEXANDRE LEMAIRE, CÉCILE ROUSSEAU, GUILLAUME VERRIER Toulouse ZAC Niel (Haute-Garonne). Nouveaux éléments sur l'occupation gauloise du quartier Saint-Roch.....	371
CÉCILE ROUSSEAU, SANDRINE LENORZER, PIERRE-YVES MILCENT, JULIE GASC, FLORENT RUZZU, PETER JUD La nécropole protohistorique de la ZAC Niel à Toulouse (Haute-Garonne). Présentation liminaire à partir d'un groupe original de sépultures.....	377
PEDRO REYES MOYA-MALENO, JESÚS F. TORRES-MARTINEZ Réseau de communication à l'âge du Fer en Europe de l'ouest et en Aquitaine.....	383

Mobilité des hommes, diffusion des idées, circulation des biens dans l'espace européen à l'âge du Fer

PATRICK PION

Mobilités des hommes : quels modèles anthropologiques ? 391

ANNE-MARIE ADAM

Profits et pièges d'un outil incontournable : la carte de répartition 399

COLINE RUIZ DARASSE

Ibère : langue véhiculaire ou "écriture de contact" ? 407

GRETA ANTHOONS

La mobilité des druides et la diffusion de gestes funéraires 417

SANDRA PÉRÉ-NOGUÈS

Aux limites de l'interprétation : mercenariat et mobilité au Second âge du Fer 429

MANUELA DILIBERTO, THIERRY LEJARS

Un cas de mobilité individuelle aux IV^e et III^e s. a.C. :
l'exemple des pièces de jeu d'origine italique trouvées au nord des Alpes 439

CICOLANI VERONICA

Les petits objets métalliques de la culture de Golasecca : des marqueurs culturels et anthropologiques
pour l'étude de relations transalpines au Premier âge du Fer 459

MARINE LECHENAULT

Des éléments mobiliers du Centre-Ouest européen dans les sépultures corses
à la fin du Premier âge du Fer insulaire (VI^e-V^e s. a.C.) 479

VLADIMÍR SALAČ

De la vitesse des transports à l'âge du Fer 489

GILLES PIERREVELCIN

La Bohême et la Gaule du IV^e au I^{er} s. a.C. : étude de cas pour les relations à longue distance 513

ALEXIS GORGUES

Les armes et les hommes. La mobilité des guerriers et ses enjeux dans le nord-est du domaine ibérique au III^e s. a.C. 531

PATRICE MÉNIEL

Circulation d'animaux et diffusion d'innovations zootechniques à l'âge du Fer 555

LAURENCE AUGIER, INES BALZER, DAVID BARDEL, SYLVIE DEFFRESSIGNE, ÉRIC BERTRAND, FELIX FLEISCHER, SABINE HOPERT-HAGMANN, MICHAËL LANDOLT, CHRISTINE MENNESSIER-JOUANNET, CLÉMENCE MÈGE, MURIEL ROTH-ZEHNER, MARION SAUREL, CLAUDIA TAPPERT, GISELA THIERRIN-MICHAEL ET NICOLAS TIKONOFF, avec la collab. de MIREILLE RUFFIEUX, MARIEKE VAN ES

La céramique façonnée au tour : témoin privilégié de la diffusion des techniques au Hallstatt D2-D3 et à La Tène A-B1.. 563

STÉPHANE CARARRA, ÉMILIE DUBREUCQ, BENOÎT PESCHER, avec la collab. d'ANNE FILIPPINI La fabrication des fibules à timbale comme marqueur des contacts et des transferts technologiques au cours du Ha D-LT A1. Nouvelles données d'après les sites de Bourges, Lyon et Plombières-les-Dijon (France) ...	595
MARION BERRANGER, PHILIPPE FLUZIN Structuration et contexte des échanges en métallurgie du fer durant la Protohistoire. Une approche interdisciplinaire à partir des matières premières métalliques.....	609
RAQUEL VILAÇA Contextes d'utilisation, de circulation et de déposition des premiers artefacts en fer de l'Atlantique occidental.....	631
FEDERICA SACCHETTI, JEAN-CHRISTOPHE SOURISSEAU Sur les importations d'amphores en contextes hallstattiens : regards croisés depuis le Midi de la Gaule et le bassin nord-adriatique.....	643
FABIENNE OLMER, BENJAMIN GIRARD, GUILLAUME VERRIER, HERVÉ BOHBOT Voies, acteurs et modalités du grand commerce en Europe occidentale.....	665
KATHERINE GRUEL, DAVID WIGG-WOLF Circulations monétaires et modes de production du numéraire dans le monde celtique.....	693
Posters	
THIERRY LOGEL, avec la collab. de THOMAS VIGREUX Les axes de circulation de la Protohistoire en Alsace : essai de détermination.....	715
RAIMON GRAELLS I FABREGAT De Italia al Bajo Aragón : La dinámica de intercambios indígena entre el s. VII y VI a.C.....	727
ALEXIS GORGUES Une communauté de marchands méditerranéens à Tolosa au II ^e s. a.C.	737
DELPHINE FRÉMONDEAU, MARIE-PIERRE HORARD-HERBIN, JOËL UGHETTO-MONFRIN, MARIE BALASSE L'alimentation des troupeaux porcins et la production de viande à Levroux Les Arènes (Indre) : une analyse isotopique ..	747
MARCO SCHRICKEL, KLAUS BENTE, FELIX FLEISCHER, ALEXANDRA FRANZ Importation ou imitation du corail à la fin de l'âge du Fer ? Première approche par analyses du matériau	753
PETER TREBSCHKE Quelques remarques sur la mobilité de l'architecture de la civilisation hallstattienne : des constructions elliptiques en Europe centrale.....	761
RÉSUMÉS.....	769

Le site de Chastel (Aiguillon, Lot-et-Garonne) au Premier âge du Fer : le mobilier céramique

Antoine Dumas

Le site de Chastel se trouve sur le territoire de la commune d'Aiguillon, sur un replat de la plaine alluviale de la Garonne, non loin de son point de confluence avec le Lot (fig. 1). Après sa découverte en 1976, le site fit l'objet de trois campagnes de fouilles successives sous la direction d'A. Dautant. La première, en 1978, mit en évidence une occupation très longue, courant du Néolithique final à l'âge du Fer, le tout stratifié sur sept niveaux¹. Deux opérations supplémentaires (1979 et 1980) permirent ensuite l'exploration, sur une surface d'environ 50 m², des niveaux de l'âge du Fer correspondant à la partie haute de la stratigraphie, à savoir les niveaux IV, V et VI, ce dernier étant le plus récent. Les niveaux IV et V, attribués au Premier âge du Fer dès 1978, n'avaient cependant pas fait l'objet de recherches approfondies. La céramique notamment, présente en abondance, n'avait été étudiée que dans l'optique de fournir une datation large. Son examen détaillé a été entrepris dans le cadre d'un travail de Master 2 en 2009-2010². Ce bref article en propose les principales conclusions.



Fig. 1. Localisation du site de Chastel.

CORPUS ET MÉTHODOLOGIE

Les niveaux IV et V ont livré de la céramique en abondance. La totalité des vestiges du niveau IV a pu être étudiée, tandis que seul un échantillon, jugé suffisamment représentatif, a été observé pour le niveau V³. Le total de fragments étudiés se porte ainsi à 12716, pour environ 118 kg. Le nombre d'individus, calculé d'après le nombre de bords, s'élève à 851. Parmi ceux-ci, seuls 141 éléments se prêtaient à une approche typologique.

1- Dautant 1983.

2- Dumas 2010a, 64-113 ; Dumas 2010b.

3- Faute de temps, tout le mobilier de ce niveau n'a pu être pris en compte.

L'étude de ce mobilier s'est développée en deux phases : la première avait pour but d'identifier les grandes tendances de la production en termes de compositions des pâtes et de caractéristiques techniques générales ; la seconde visait l'élaboration d'un référentiel typologique permettant d'affiner la chronologie et l'attribution culturelle du site de Chastel au Premier âge du Fer.

Caractéristiques techniques

- Les groupes de pâtes

Les observations effectuées ont permis de répartir sommairement la production céramique en quatre catégories de pâtes, selon la nature du dégraissant principal.

Les pâtes de type 1 sont fines, à la structure homogène, et comportent un dégraissant très fin, exclusivement sableux, à l'exception de très rares inclusions calcaires. Les pâtes de type 2 possèdent les mêmes caractéristiques, avec toutefois un dégraissant sableux plus grossier et abondant. Les pâtes de type 3 se caractérisent par une homogénéité plus faible et la présence conjointe dans la matrice argileuse de sable et de particules calcaires à égalité. Enfin, les pâtes de type 4 sont des pâtes beaucoup plus grossières, peu denses, et la phase non plastique contient en priorité et en abondance des grains calcaires de forte granulométrie, atteignant fréquemment 5 mm de diamètre. L'analyse de la répartition des restes par types de pâtes et par niveau met en relief une distribution sensiblement équivalente d'un niveau à l'autre (fig. 2).

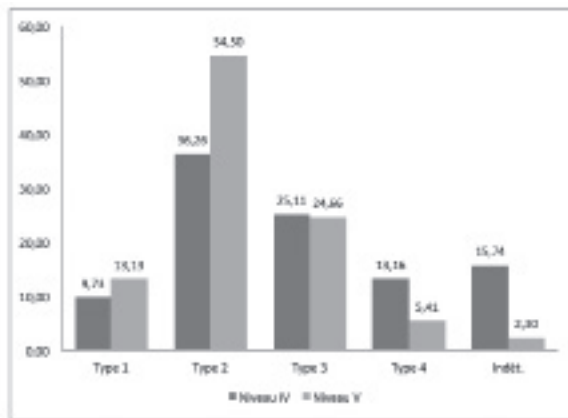


Fig. 2. Proportions comparées des types de pâtes par niveau (%).

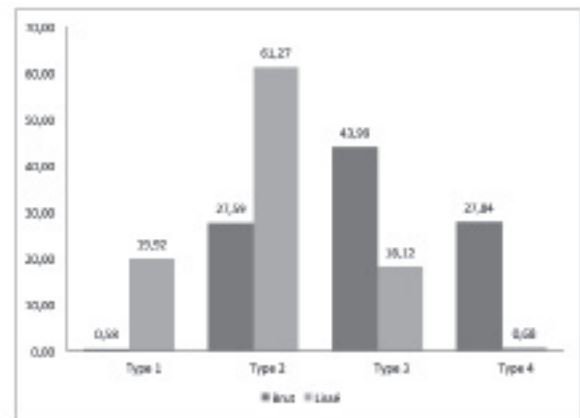


Fig. 3. Corrélations entre les types de pâtes et les traitements de surfaces (%).

- Montage, traitement de surface et cuissons

L'intégralité du corpus correspond à de la céramique modelée. Aucun fragment n'a livré de traces pouvant laisser penser qu'un dispositif rotatif de type tour a pu être employé. Les tessons ont été classés sommairement en deux groupes pour ce qui est de la finition : ceux pour lesquels on constate simplement une régularisation de la surface et un gommage des principales aspérités, et ceux qui, au contraire, dénotent à l'évidence d'un soin beaucoup plus grand apporté à l'obtention d'une surface lisse et uniforme⁴. L'analyse des rapports entre traitements de surface et types de pâtes souligne le fait très commun que les pâtes les plus fines font l'objet d'une finition bien plus soignée que les pâtes grossières (fig. 3).

4- La distinction entre lissage et polissage n'a pas été effectuée dans le cadre de ce travail, qui cherchait avant tout à saisir les grandes orientations de la production.

Caractéristiques morphologiques

- Typologie

Le classement des formes céramiques de Chastel est sous-tendu par la notion de complexité du profil, qui permet de s'affranchir des difficultés dues au fort taux de fragmentation courant en contexte d'habitat en se concentrant sur les parties hautes des vases, et a déjà montré son efficacité⁵. La première étape du classement a consisté à répartir les vases dans trois catégories définies a priori : les vases à profil simple sans encolure (catégorie 1000), les vases à profil complexe sans encolure (catégorie 2000) et les vases à profil complexe avec encolure (catégorie 3000). La deuxième étape fait intervenir la forme géométrique générale dans laquelle peut être inscrite la panse des vases. La troisième étape tient compte des particularités liées à la forme des vases (telles que par exemple la présence d'une carène vive, d'un col évasé ou droit, etc.). Enfin, le dernier niveau du classement distingue les vases comportant un bord individualisé, dont la forme est décrite le cas échéant dans l'intitulé du type, et ceux qui n'en ont pas. Ces critères ont permis de répartir le corpus en divers groupes morphologiques autorisant des comparaisons intra ou extra-régionales efficaces (fig. 4 à 6).

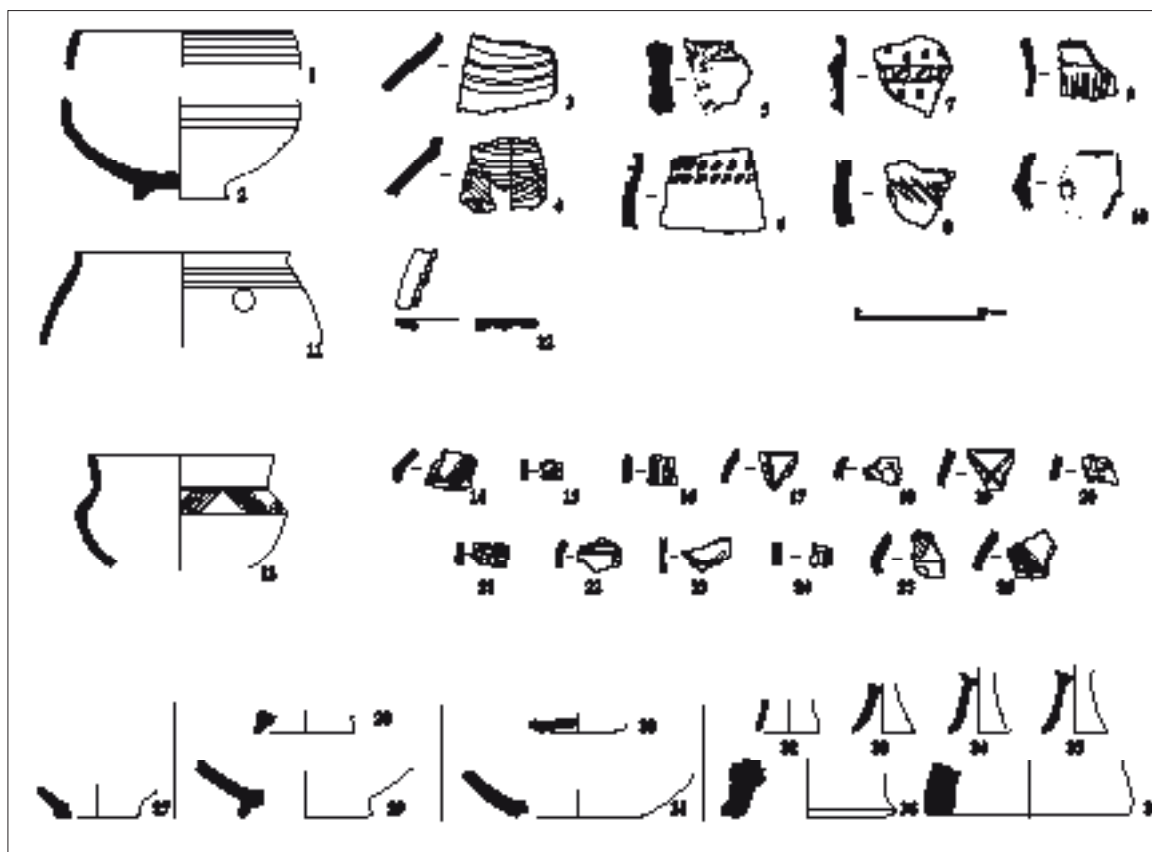


Fig. 4. Les types de la catégorie 1000.

5- Voir par exemple Rychner 1979 ; Gomez De Soto *et al.* 1991 ; Adam *et al.*, dir. 2011.

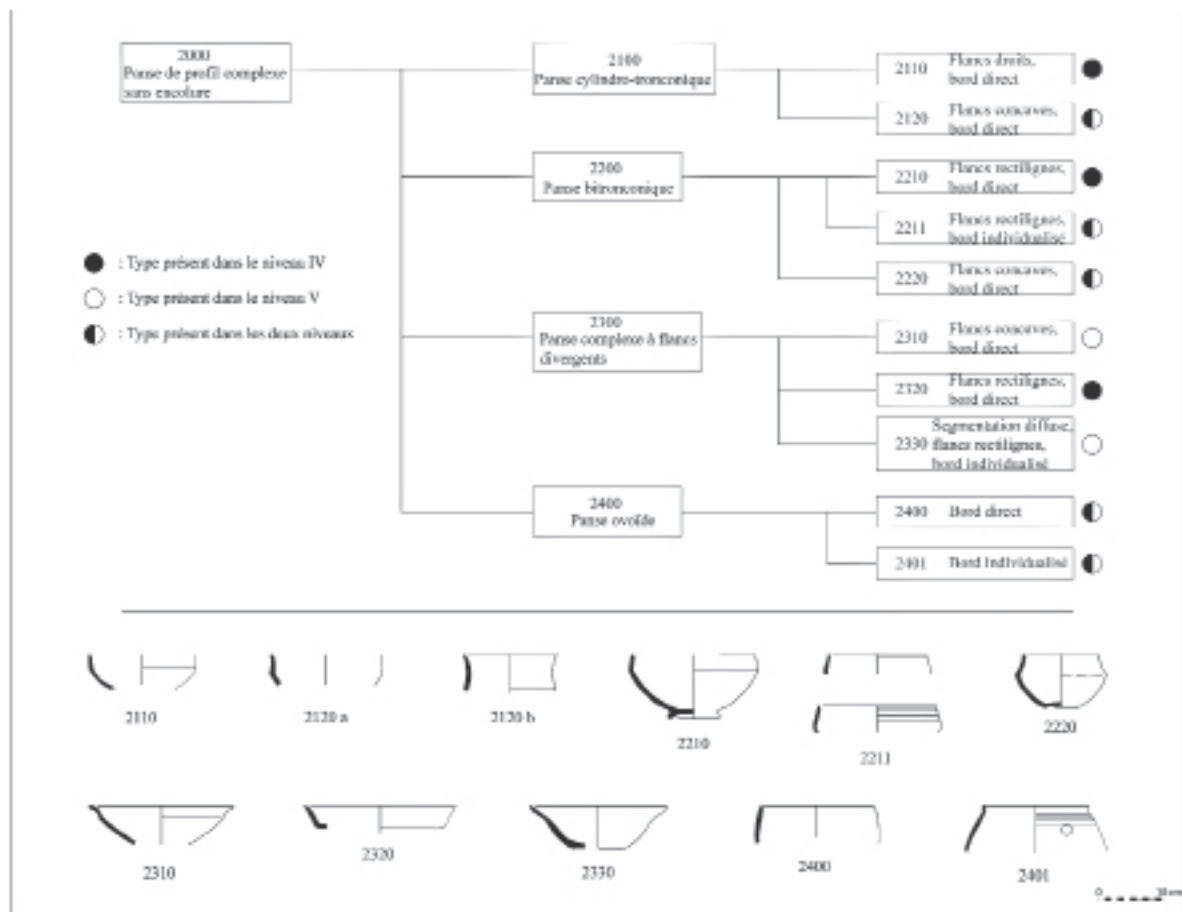


Fig. 5. Les types de la catégorie 2000.

- Supports

Quatre types de supports ont été distingués : les fonds plats, concaves, annulaires et creux (fig. 7). Au-delà de la domination continue des fonds plats, très communs et nombreux, il convient de remarquer la hausse du nombre de fonds concaves et creux dans le niveau V, qui s'accompagne d'une baisse du nombre de fonds annulaires.

- Décors

Les types de décors les mieux représentés à Chastel sont principalement les cordons ajoutés, porteurs de digitations ou d'impressions, les digitations ou impressions sur les panses ou sur les bords, les cannelures jointives, les cupules et les motifs traités au brunissoir. Ces derniers, s'ils apparaissent dès le niveau IV, voient leur nombre en très nette augmentation dans le niveau V, et constituent de fait le type subissant l'évolution la plus manifeste, le reste ne changeant qu'assez peu d'un niveau à l'autre (fig. 7).

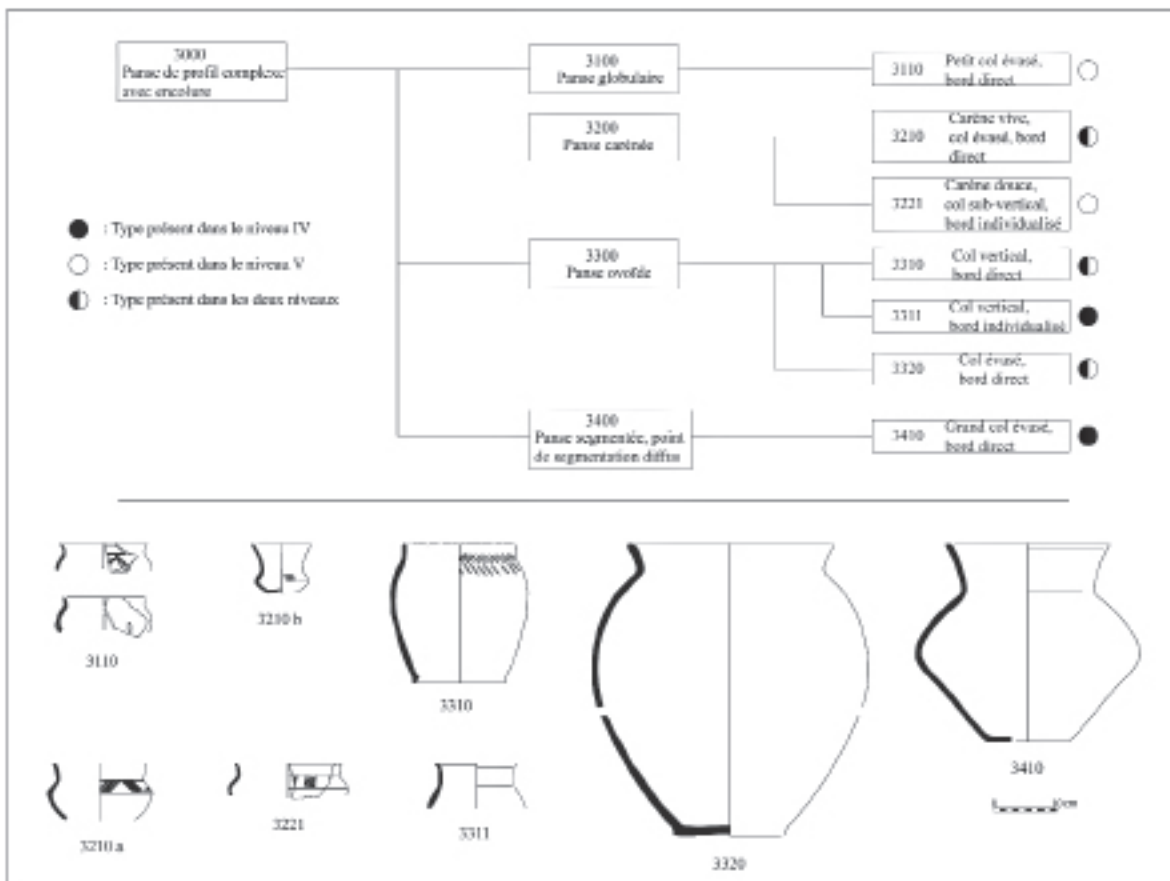


Fig. 6. Les types de la catégorie 3000.

ATTRIBUTION CHRONOLOGIQUE⁶

L'association de formes et de décors du niveau IV trouve de nombreux parallèles dans les gisements datés du Ha D1 régional. On peut ainsi comparer la série lot-et-garonnaise avec les sites de la Combe-des-Vaux à Echebrune (Charente-Maritime)⁷, des Petits-Clairons à Barbezieux (Charente)⁸, du Therme à Bergerac (Dordogne)⁹, ou encore avec les niveaux 2c/d du site de la Lède du Gulp à Grayan-et-l'Hôpital (Gironde)¹⁰. La fourchette chronologique correspondant au Ha D1 (650-550 a.C.) peut dans le cas de Chastel être réduite du fait de la découverte d'un moule de bronzier destiné à la fabrication d'une fibule de type 2111 (typologie de J.-P. Mohen), dont une étude récente situe l'apparition au début du VI^e s. a.C.¹¹. On peut donc dater le niveau IV entre 600 et 550 a.C.

6- Cet article ne se prêtant pas à la revue exhaustive des diverses comparaisons effectuées, et malgré le fait que des réactualisations aient légèrement modifié les résultats, nous renvoyons au mémoire de Master 2 déjà cité : Dumas 2010a, 76-104.

7- Marchadier 2005, pl. 11 à 14.

8- Baigl *et al.* 1999, fig. 11, 12, 17, 22, 23, 25 par ex.

9- Riuné-Lacabe & Colin 2003, fig. 11 à 15.

10- Rousot-Larroque & Villes 1988, fig. 8-9.

11- Constantin 2011, 72.

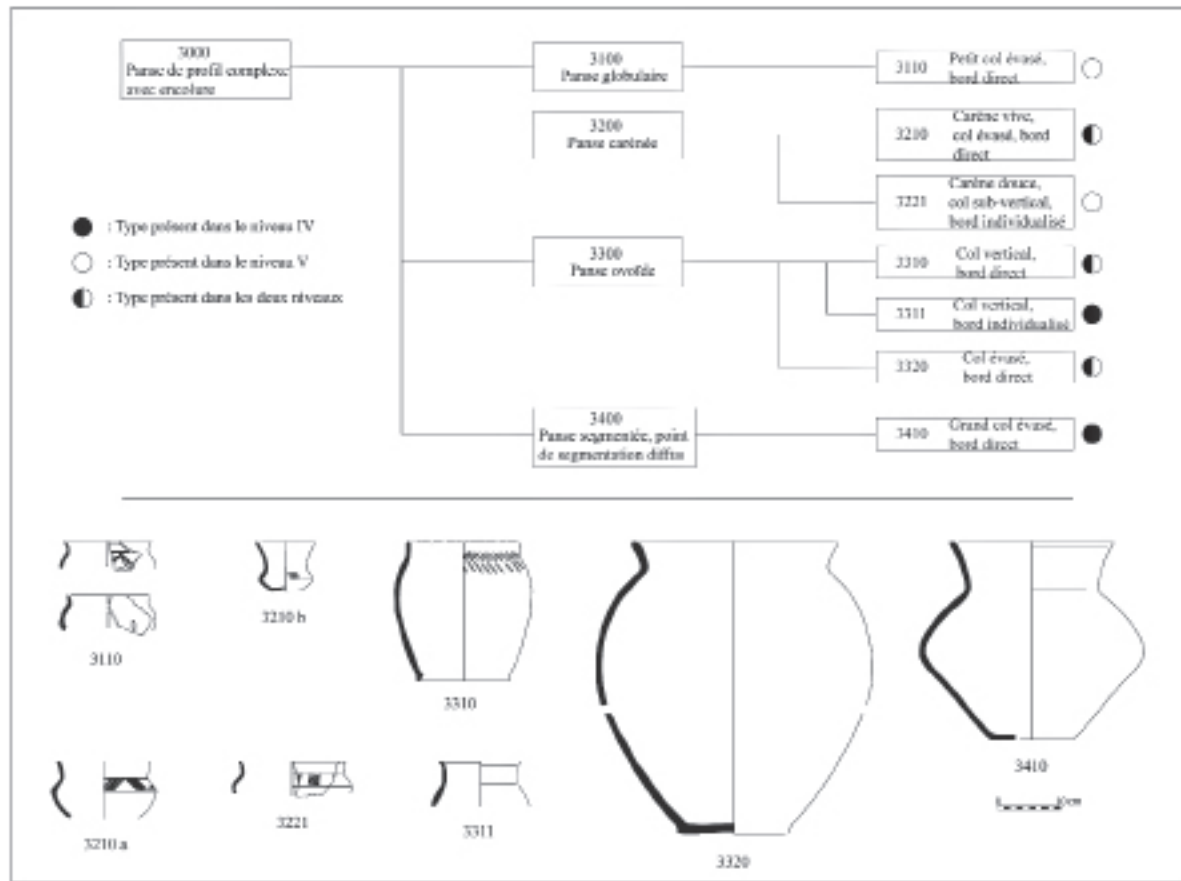


Fig. 7. Principaux décors (1 à 4. Cannelures ; 5 à 9. Impressions et cordons ; 10. Bouton ; 11-12. Cupules ; 13-26. Motifs au brunissoir) et supports (27. Fond plat ; 28-29. Fonds annulaires ; 30-31. Fonds concaves ; 32-37. Pieds creux).

Le niveau V, postérieur, peut quant à lui être comparé aux sites de Vayres (Gironde)¹², des Grands-Vignes à Saint-Pey-de-Castets (Gironde)¹³, au site de la Lède du Gurp à Grayan-et-l'Hôpital (Gironde), niveau 2b¹⁴, ou au site du Cluzel à Toulouse (Haute-Garonne), niveau 2d¹⁵. Ces comparaisons autorisent une datation au Ha D2, entre 550 et 500 a.C.

12- Crochet & Mohen 1971, fig. IV, V, VI.

13- Sireix & Mohen 1971, fig. 2 à 5.

14- Roussot-Larroque & Villes 1988, fig. 5-6.

15- Muller 1979, fig. 14 à 27.

CONCLUSION

L'étude de la céramique de Chastel montre clairement la pleine intégration du site dans son contexte régional au Ha D1-D2. La typologie établie a mis en évidence la présence de formes en usage dans toute la région aquitaine ainsi que sur ses marges, et permet d'approcher l'évolution du vaisselier commun au cours du Premier âge du Fer. Les résultats de cette étude, tout comme les traces avérées d'une occupation à la fois dynamique et longue, le tout dans un contexte micro-régional riche¹⁶, confirment le site de Chastel en tant que site de référence pour la compréhension de la chronologie et de l'occupation du sol dans la vallée de la Garonne au Premier âge du Fer.

Bibliographie

-
- Adam, A.-M., S. Deffressigne, M.-P. Koenig, M. Lasserre, A. Boyer, H. Delnef, M. Landolt, S. Plouin, M. Roth-Zehner et N. Tikonoff, dir. (2011) : *La céramique d'habitat du Bronze final IIIb à La Tène A en Alsace et en Lorraine : essai de typo-chronologie*, RAE Suppl. 29, Dijon.
- Baigl, J.-P., J. Gomez de Soto, P. Poirier et I. Kerouanton (1999) : "Barbezieux, Les Petits Clairons (Charente). Un établissement rural du Premier âge du Fer", *Aquitania*, 16, 31-91.
- Constantin, T. (2011) : *La parure métallique au Premier âge du Fer en Aquitaine*, mémoire de Master 2 inédit, université Michel de Montaigne Bordeaux 3, Bordeaux.
- Crochet, H. et J.-P. Mohen (1971) : "Protohistoire de Vayres (Gironde) d'après les récentes découvertes", *RHAL*, 39 (139), 3-20.
- Dautant, A. (1983) : "La Stratigraphie de l'habitat protohistorique de Chastel à Aiguillon (Lot-et-Garonne)", *Congrès préhistorique de France, 21^e session, Montauban-Cahors, 1979*, 90-96, Paris.
- Dumas, A. (2010a) : *Le confluent du Lot et de la Garonne au Premier âge du Fer : réflexions à partir de l'étude du site de Chastel (Aiguillon, 47)*, mémoire de Master 2 inédit, université Michel de Montaigne Bordeaux 3, Bordeaux.
- (2010b) : "Le Premier âge du Fer autour du confluent du Lot et de la Garonne : réflexions à partir de l'étude du site de Chastel (Aiguillon, Lot-et-Garonne)", *Aquitania*, 26, 227-235.
- Gomez De Soto, J., I. Kerouanton, B. Boulestin et J.-R. Bourhis (1991) : "La grotte du Quéroy à Chazelles (Charente) - Le Bronze final IIIb", *BSPF*, 88 (10-12), 341-392.
- Marchadier, É. (2005) : *Premier âge du Fer en Saintonge et Aunis. Étude typo-chronologique du mobilier céramique*, Recherches archéologiques en Saintonge et Aunis 17, Saintes.
- Muller, A. (1979) : "La stratigraphie du Cluzel (commune de Toulouse)", *RAN*, 12, 125-160.
- Riuné-Lacabe, S. et A. Colin (2003) : "Bergerac, Le Therme : deux fosses du début du Premier âge du Fer en Dordogne", *Aquitania*, 19, 5-23.
- Roussot-Larroque, J. et A. Villes (1988) : "Fouilles pré- et protohistoriques à la Lède du Gulp (Grayan-et-l'Hôpital, Gironde)", *BSAB*, 79, 19-60.
- Rychner, V. (1979) : *L'âge du Bronze final à Auvernier (lac de Neuchâtel, Suisse)*, Cahiers d'Archéologie Romande, 15-16, Neuchâtel.
- Sireix, M. et J.-P. Mohen (1971) : "Le site du Premier âge du Fer de Saint-Pey-de-Castets (Gironde)", *BSPF*, 68 (1), 451-458.

16- Dumas 2010, 115-139.

