

L'âge du Fer en Aquitaine et sur ses marges.

Mobilité des hommes, diffusion
des idées, circulation des biens
dans l'espace européen à l'âge du Fer

Notice catalographique

Colin, A. et F. Verdin, dir. (2013) : *L'âge du Fer en Aquitaine et sur ses marges. Mobilité des hommes, diffusion des idées, circulation des biens dans l'espace européen à l'âge du Fer, Actes du XXXV colloque de l'AFEAF, Bordeaux, 2-5 juin 2011*, Aquitania Suppl. 30, Bordeaux.

Mots-clés

âge du Fer, Aquitaine, péninsule Ibérique, Europe, habitat, territoire, pratiques funéraires, mobilité, migrations, diffusion, linguistique, numismatique, échanges, routes, techniques, économie.

Comité scientifique du colloque

Anne Colin, Maître de conférences à l'université de Bordeaux 3, UMR 5607 Ausonius

Alexis Gorgues, Maître de conférences à l'université de Bordeaux 3, UMR 5607 Ausonius

Peter Jud, Chercheur, Archeodunum

Sophie Krausz, Maître de conférences à l'université de Bordeaux 3, UMR 5607 Ausonius

Juan Peñalver Iribarren, Sociedad de Ciencias Aranzadi, País Vasco

Patrick Pion, Maître de conférences, université de Paris X-Nanterre, UMR 7055 Préhistoire et technologie

Christophe Sireix, Responsable du service d'archéologie préventive, Communauté Urbaine de Bordeaux

Luis Valdés, Directeur de Gastiburu SA

Florence Verdin, Chargée de Recherches au CNRS, UMR 5607 Ausonius

Relectures et corrections

Anne Colin, UMR 5607 Ausonius

Alexis Gorgues, UMR 5607 Ausonius

Peter Jud, Archeodunum

Sophie Krausz, UMR 5607 Ausonius

Patrick Pion, UMR 7055 Préhistoire et technologie

Florence Verdin, UMR 5607 Ausonius

Thibaud Constantin, doctorant à l'université de Bordeaux 3, UMR 5607 Ausonius

Traductions

Alexandra Cony, doctorante à l'université de Tours, EA 6298 CeTHiS

Eneko Hiriart, doctorant à l'université de Bordeaux 3, UMR 5607 Ausonius

Compléments iconographiques

Thibaud Constantin et Eneko Hiriart

L'âge du Fer en Aquitaine et sur ses marges.

Mobilité des hommes, diffusion des idées,
circulation des biens dans l'espace européen
à l'âge du Fer

Actes du 35^e Colloque international de l'AFEAF
(Bordeaux, 2-5 juin 2011)

sous la direction de
Anne Colin, Florence Verdin

*avec le concours financier de l'Association Française pour l'Étude de l'Âge du Fer,
du Ministère de la Culture, de l'Inrap et de l'Institut Ausonius*

Aquitania Supplément 30

– Bordeaux –

Sommaire

AUTEURS	9
AVANT-PROPOS, par Dany Barraud	13

L'âge du Fer en Aquitaine et sur ses marges

JOAQUIN GORROCHATEGUI	
Linguistique et peuplement en <i>Aquitania</i>	17
ANNE COLIN, FLORENCE VERDIN, ANTOINE DUMAS	
Dynamiques du peuplement dans le nord de l'Aquitaine : quelques pistes de réflexion.....	33
JULIA ROUSSOT-LARROQUE	
L'épée et le rasoir : transition Bronze-Fer autour de l'estuaire de la Gironde.....	57
BERNARD GELLIBERT, JEAN-CLAUDE MERLET, SANDRINE LENORZER	
Les nécropoles du Premier âge du Fer dans les Landes de Gascogne : organisation, pratiques funéraires. L'apport des fouilles récentes.....	83
CHRISTOPHE SIREIX	
L'agglomération artisanale de Lacoste à Mouliets-et-Villemartin (Gironde)	103
STÉPHANIE RAUX	
La parure en verre du site de Lacoste à Mouliets-et-Villemartin (Gironde) : étude typologique	147
VINCENT GENEVIÈVE	
Les monnaies préaugustéennes de Bordeaux : quelle circulation monétaire dans la capitale des Bituriges Vivisques avant notre ère ?	173
LAURENT CALLEGARIN, VINCENT GENEVIÈVE, ENKO HIRIART	
Production et circulation monétaire dans le sud-ouest de la Gaule à l'âge du Fer (III ^e -I ^{er} s. a.C.)	185
PHILIPPE GARDES, ALEXANDRE LEMAIRE, THOMAS LE DREFF	
L'oppidum de La Sioutat à Roquelaure (Gers). Citadelle des Ausques	219
JAVIER ARMENDÁRIZ, ARMANDO LLANOS, XABIER PEÑALVER, SONIA SAN JOSE, LUIS VALDÉS GARCÍA	
Le Bronze final et l'âge du Fer en Euskal Herria - Pays basque. Relations et activités commerciales.....	247
JESÚS F. TORRES-MARTINEZ	
De l'autre côté des Pyrénées. La Navarre à l'âge du Fer	257

Posters

CHRISTOPHE MAITAY, avec la collab. de BERTRAND BÉHAGUE, PHILIPPE POIRIER La nécropole du Premier âge du Fer de Loustalet à Pouydesseaux (Landes).....	277
BERTRAND BÉHAGUE Étude d'impact sur le site de Niord à Saint-Étienne-de-Lisse (Gironde). Opération 2002	287
PATRICE COURTAUD, ELISABETH ROUSSEAU, HENRI DUDAY, CHRISTOPHE SIREIX Un crâne perforé à Niord (Saint-Étienne-de-Lisse, Gironde).....	293
ANTOINE DUMAS Le site de Chastel (Aiguillon, Lot-et-Garonne) au Premier âge du Fer : le mobilier céramique.....	301
THIBAUD CONSTANTIN, MARIE-VÉRONIQUE BILBAO Les fibules du Premier âge du Fer en Aquitaine.....	309
BERTRAND BÉHAGUE, avec la collab. de AURÉLIEN ALCANTARA, STÉPHANE BOULOGNE, XAVIER DUPONT, SÉVERINE GAUDUCHON, CORINNE SANCHEZ, THIERRY GÉ Deux établissements ruraux de la fin du Second âge du Fer sur le contournement nord de Marmande (Lot-et-Garonne)..	319
CÉLINE LAGARDE-CARDONA, MICHEL PERNOT, CHRISTOPHE SIREIX, CHRISTOPHE LE BOURLOT Approche du travail des alliages cuivreux mis en œuvre sur le site du Second âge du Fer de Lacoste (Mouliets-et-Villemartin, Gironde).....	325
CÉDRIC GÉRARDIN Perles et bracelets en verre du site de Lacoste à Mouliets-et-Villemartin (Gironde) : approche technologique.....	331
AURÉLIEN ALCANTARA, ALEXANDRA BESOMBES-HANRY, CHRISTOPHE CHABRIÉ, FRÉDÉRIC GUÉDON, CHRISTOPHE RANCHÉ Eysses avant <i>Excisum</i> : une agglomération gauloise près de Villeneuve-sur-Lot (Lot-et-Garonne).....	341
LAURENT CALLEGARIN, ENEKO HIRIART, RÉGIS HAREAU Les découvertes de monnaies préaugustéennes sur le site d'Eysses (Villeneuve-sur-Lot, Lot-et-Garonne).....	351
LAURENCE BENQUET, PHILIPPE GARDES, JEAN-JACQUES GRIZEAUD, PASCAL LOTTI, CHRISTOPHE REQUI, FRÉDÉRIC VEYSSIÈRE La Toulouse gauloise revisitée. Apport des fouilles préventives récentes à la connaissance de la topographie des sites de Toulouse-Saint-Roch et Vieille-Toulouse (Haute-Garonne)	359
PETER JUD, AURÉLIEN ALCANTARA, MATTHIEU DEMIERRE, JULIE GASC, ALEXANDRE LEMAIRE, CÉCILE ROUSSEAU, GUILLAUME VERRIER Toulouse ZAC Niel (Haute-Garonne). Nouveaux éléments sur l'occupation gauloise du quartier Saint-Roch.....	371
CÉCILE ROUSSEAU, SANDRINE LENORZER, PIERRE-YVES MILCENT, JULIE GASC, FLORENT RUZZU, PETER JUD La nécropole protohistorique de la ZAC Niel à Toulouse (Haute-Garonne). Présentation liminaire à partir d'un groupe original de sépultures.....	377
PEDRO REYES MOYA-MALENO, JESÚS F. TORRES-MARTINEZ Réseau de communication à l'âge du Fer en Europe de l'ouest et en Aquitaine.....	383

Mobilité des hommes, diffusion des idées, circulation des biens dans l'espace européen à l'âge du Fer

PATRICK PION

Mobilités des hommes : quels modèles anthropologiques ? 391

ANNE-MARIE ADAM

Profits et pièges d'un outil incontournable : la carte de répartition 399

COLINE RUIZ DARASSE

Ibère : langue véhiculaire ou "écriture de contact" ? 407

GRETA ANTHOONS

La mobilité des druides et la diffusion de gestes funéraires 417

SANDRA PÉRÉ-NOGUÈS

Aux limites de l'interprétation : mercenariat et mobilité au Second âge du Fer 429

MANUELA DILIBERTO, THIERRY LEJARS

Un cas de mobilité individuelle aux IV^e et III^e s. a.C. :
l'exemple des pièces de jeu d'origine italique trouvées au nord des Alpes 439

CICOLANI VERONICA

Les petits objets métalliques de la culture de Golasecca : des marqueurs culturels et anthropologiques
pour l'étude de relations transalpines au Premier âge du Fer 459

MARINE LECHENAULT

Des éléments mobiliers du Centre-Ouest européen dans les sépultures corses
à la fin du Premier âge du Fer insulaire (VI^e-V^e s. a.C.) 479

VLADIMÍR SALAČ

De la vitesse des transports à l'âge du Fer 489

GILLES PIERREVELCIN

La Bohême et la Gaule du IV^e au I^{er} s. a.C. : étude de cas pour les relations à longue distance 513

ALEXIS GORGUES

Les armes et les hommes. La mobilité des guerriers et ses enjeux dans le nord-est du domaine ibérique au III^e s. a.C. 531

PATRICE MÉNIEL

Circulation d'animaux et diffusion d'innovations zootechniques à l'âge du Fer 555

LAURENCE AUGIER, INES BALZER, DAVID BARDEL, SYLVIE DEFFRESSIGNE, ÉRIC BERTRAND, FELIX FLEISCHER, SABINE HOPERT-HAGMANN, MICHAËL LANDOLT, CHRISTINE MENNESSIER-JOUANNET, CLÉMENCE MÈGE, MURIEL ROTH-ZEHNER, MARION SAUREL, CLAUDIA TAPPERT, GISELA THIERRIN-MICHAEL ET NICOLAS TIKONOFF, avec la collab. de MIREILLE RUFFIEUX, MARIEKE VAN ES

La céramique façonnée au tour : témoin privilégié de la diffusion des techniques au Hallstatt D2-D3 et à La Tène A-B1.. 563

STÉPHANE CARARRA, ÉMILIE DUBREUCQ, BENOÎT PESCHER, avec la collab. d'ANNE FILIPPINI La fabrication des fibules à timbale comme marqueur des contacts et des transferts technologiques au cours du Ha D-LT A1. Nouvelles données d'après les sites de Bourges, Lyon et Plombières-les-Dijon (France) ...	595
MARION BERRANGER, PHILIPPE FLUZIN Structuration et contexte des échanges en métallurgie du fer durant la Protohistoire. Une approche interdisciplinaire à partir des matières premières métalliques.....	609
RAQUEL VILAÇA Contextes d'utilisation, de circulation et de déposition des premiers artefacts en fer de l'Atlantique occidental.....	631
FEDERICA SACCHETTI, JEAN-CHRISTOPHE SOURISSEAU Sur les importations d'amphores en contextes hallstattiens : regards croisés depuis le Midi de la Gaule et le bassin nord-adriatique.....	643
FABIENNE OLMER, BENJAMIN GIRARD, GUILLAUME VERRIER, HERVÉ BOHBOT Voies, acteurs et modalités du grand commerce en Europe occidentale.....	665
KATHERINE GRUEL, DAVID WIGG-WOLF Circulations monétaires et modes de production du numéraire dans le monde celtique.....	693
 Posters	
THIERRY LOGEL, avec la collab. de THOMAS VIGREUX Les axes de circulation de la Protohistoire en Alsace : essai de détermination.....	715
RAIMON GRAELLS I FABREGAT De Italia al Bajo Aragón : La dinámica de intercambios indígena entre el s. VII y VI a.C.....	727
ALEXIS GORGUES Une communauté de marchands méditerranéens à Tolosa au II ^e s. a.C.	737
DELPHINE FRÉMONDEAU, MARIE-PIERRE HORARD-HERBIN, JOËL UGHETTO-MONFRIN, MARIE BALASSE L'alimentation des troupeaux porcins et la production de viande à Levroux Les Arènes (Indre) : une analyse isotopique ..	747
MARCO SCHRICKEL, KLAUS BENTE, FELIX FLEISCHER, ALEXANDRA FRANZ Importation ou imitation du corail à la fin de l'âge du Fer ? Première approche par analyses du matériau	753
PETER TREBSCHKE Quelques remarques sur la mobilité de l'architecture de la civilisation hallstattiennne : des constructions elliptiques en Europe centrale.....	761
RÉSUMÉS.....	769

Un crâne perforé à Niord (Saint-Étienne-de-Lisse, Gironde)

Patrice Courtaud, Élisabeth Rousseau, Henri Duday, Christophe Sireix

PRÉSENTATION DU SITE ET DES CONDITIONS DE LA DÉCOUVERTE

La commune de Saint-Étienne-de-Lisse se trouve à 6,5 km au sud-est de Saint-Émilion dans le département de la Gironde (fig. 1). Le site se présente sous la forme d'un éperon barré, dominant la vallée de la Dordogne. Celui-ci culmine à 88 m N.G.F. Sa longueur, sur un axe nord-sud, est d'environ 350 m et sa largeur atteint 200 m. Les pentes sont très abruptes, sur trois de ses côtés. Des ramassages de matériel ont été effectués dès 1958 à l'instigation de B. Ducasse. Le réaménagement et la restructuration des plantations de vigne situées sur l'extrémité méridionale du plateau ont motivé un diagnostic archéologique dirigé par C. Sireix¹ en 1987, puis par J.-C. Huguet² en 1988. À l'occasion de la fouille menée par ce dernier, un sondage, situé en bordure de plateau, a permis la mise au jour de niveaux de sols datés du Premier âge du Fer et plus particulièrement des VI^e et V^e s. a.C. Aucune structure d'habitat n'a été découverte, mais les fragments de sole amovible de four retrouvés, les très nombreux tessons de céramique et la présence de faune suggèrent que cet espace était situé à proximité d'un habitat. Découvert sur le bord est du sondage (fig. 2), un fragment de crâne humain a été retrouvé posé à plat (fig. 3). Il était en situation isolée dans un niveau de circulation (C5) à proximité d'une sole d'argile rubéfiée.

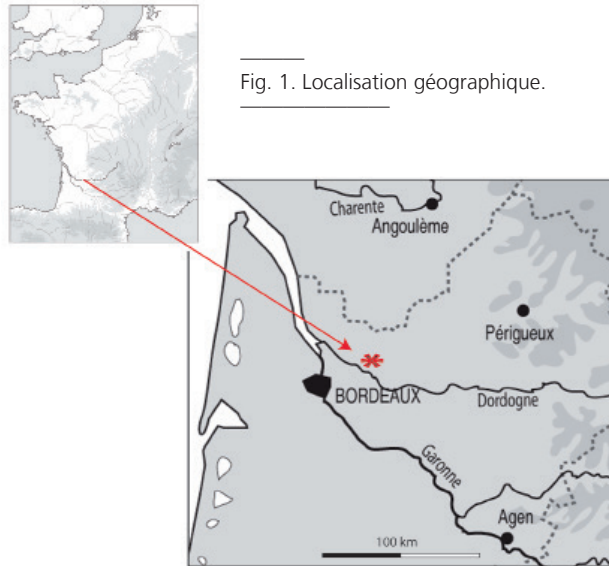


Fig. 1. Localisation géographique.

1- Sireix 1987a, 1987b.
2- Huguet 1988.

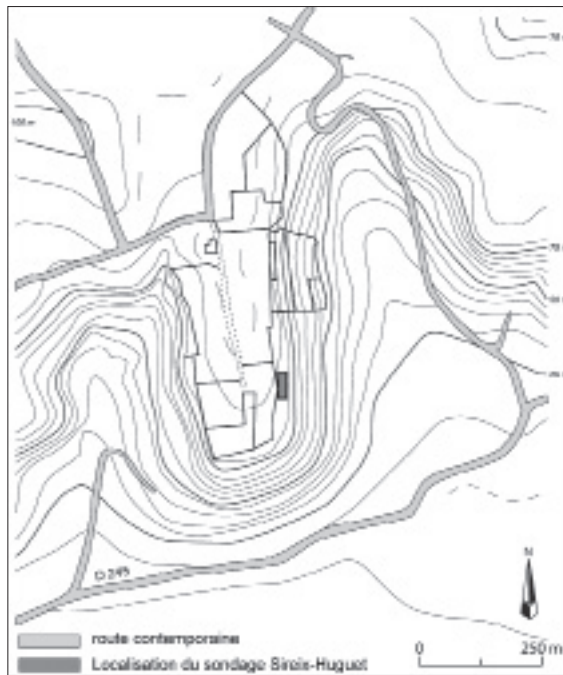


Fig. 2. Plan de l'éperon avec situation des zones archéologiques sensibles (B. Béhaque).

DESCRIPTION

La pièce est un fragment d'os frontal d'un sujet de taille adulte dont la robustesse se place préférentiellement parmi la variation masculine. Aucune estimation d'âge plus précise ne sera avancée étant donné que le degré de synostose crânienne n'est plus considéré comme un indicateur fiable d'âge au décès³. Le relief sus-orbitaire est moyennement robuste, l'épaisseur du crâne, au niveau médian de la suture coronale, est de 10,2 mm.

Deux fractures latérales ont été observées de chaque côté du frontal. L'une se situe à gauche en arrière de l'articulation fronto-zygomatique et se développe jusqu'à la partie latérale de la suture coronale. À droite, la fracture débute du milieu du bord orbitaire et s'étend jusqu'à la suture coronale. Cette lacune est plus importante puisque la partie latérale de l'orbite droite est absente. La cassure n'est pas rectiligne. Elle se développe en biseau sur la face endocrânienne, où le diploé est



Fig. 3. Photo de l'os frontal *in situ* (Huguet 1988, pl. 10).

3- Hershkovitz et al. 1997.

ainsi visible sur une largeur de quelques millimètres. Du côté symétrique, la zone de fracture est plus rectiligne mais n'évoque pas l'utilisation d'un outil tranchant, du moins sur tout l'enlèvement. En effet, on remarque sur la partie postérieure, à proximité de la suture coronale, une entaille horizontale de 4,8 mm qui occupe le bord supérieur de la cassure. Elle suggère l'utilisation d'un outil contondant. L'aspect des sutures coronales est intact, sauf dans sa partie médiane et un peu à gauche de cette dernière où les engrènements sont absents sur 18 mm. En l'absence d'impact, il est difficile de trancher entre une action volontaire traumatisante visant à isoler l'os frontal, d'une fragmentation involontaire s'étant produite lors du désengrènement de cet os.

La face exocrânienne de l'os frontal présente une perforation et quatre impacts. Sur le côté droit, une première incision, ancienne, se termine par une dépression de forme losangique. L'ensemble s'étale sur 9 mm. À proximité, une dépression hexagonale de 3 mm sur 2 mm perforé la table externe. Plus postérieurement, une autre dépression de forme losangique apparaît plus nette et plus profonde que la précédente. Le quatrième impact se situe sur la partie gauche. Il s'agit également d'une dépression qui mesure 7 mm sur 4 mm, profonde de 2,5 mm. Elle ne ressemble pas du tout aux trois précédemment décrites. En effet, elle présente une ébréchure périphérique antérieure semi-circulaire qui évoque la rotation d'un outil. Ces différentes traces sont observables sur la face exocrânienne et aucune n'atteint la table interne. La cinquième atteinte, la plus évidente, est une perforation circulaire de 5,8 mm de diamètre qui se situe au-dessus de l'orbite gauche à 3 cm du nasion. La table externe est intacte tandis que la table interne présente quelques enlèvements périphériques. Une ébréchure se développe du côté endocrânien et ceci principalement sur le bord postérieur. La périphérie ne porte aucune trace d'oxydation (type oxydation ferrique), ni aucun polissage.

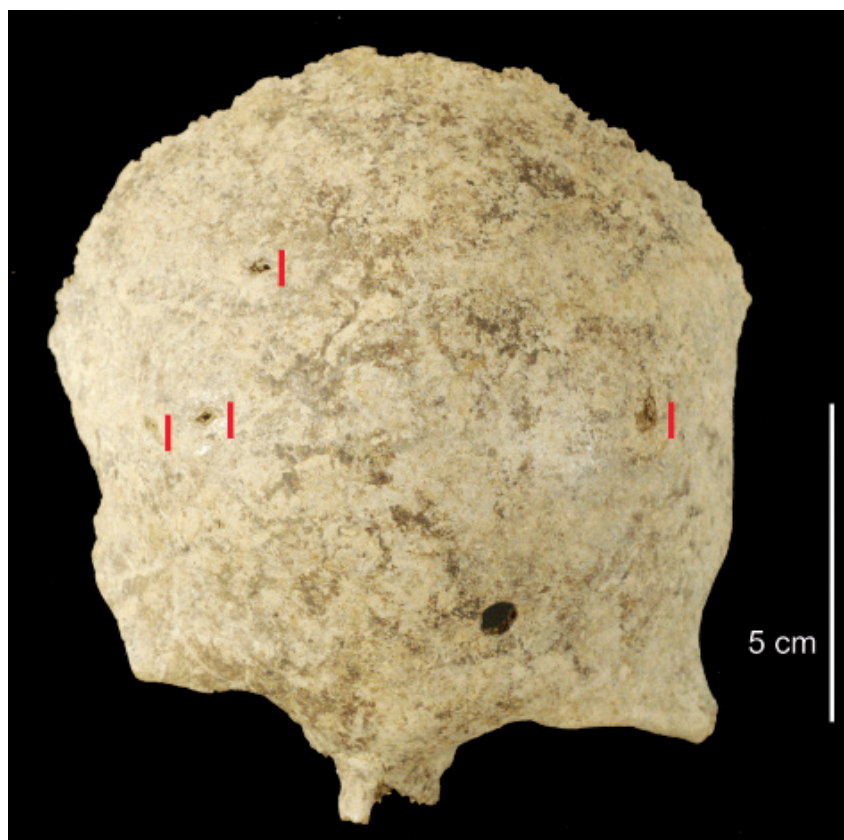


Fig. 4. Vue exocrânienne de l'os frontal (© P. Courtaud).

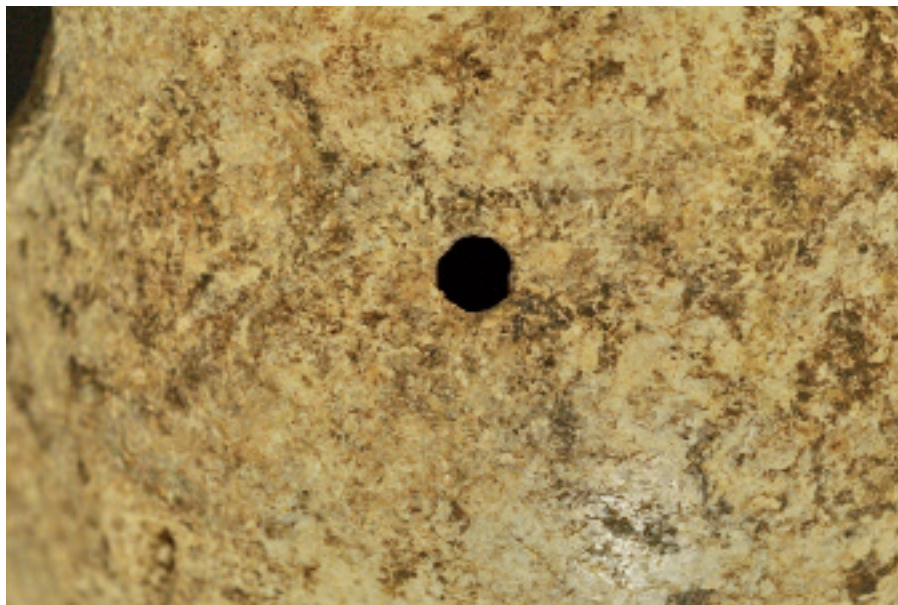


Fig. 5. Vue de détail de la perforation – face exocrânienne de l'os frontal (© P. Courtaud).

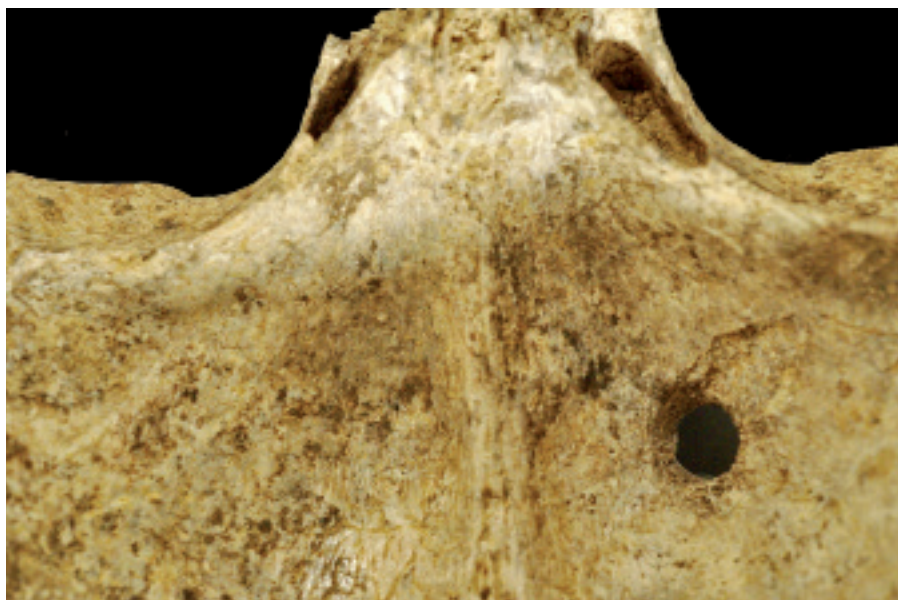


Fig. 6. Vue de détail de la perforation – face endocrânienne de l'os frontal (© P. Courtaud).

INTERPRÉTATION

Il ne fait aucune doute que cette perforation est volontaire et qu'elle a été effectuée sur os frais, compte tenu de la morphologie et de l'aspect des enlèvements de la table interne. La perforation est ancienne, régulière et réalisée de l'extérieur vers l'intérieur. Aucun indice ne permet de préciser si la perforation a été effectuée sur l'os frontal isolé ou sur le crâne complet. Les atteintes non perforantes sont anciennes, elles n'ont pas été réalisées au moment de la fouille. Elles peuvent constituer des stigmates de la préparation de l'os frontal. La perforation serait à rapprocher d'une action de clouage visant à fixer le crâne ou seulement le frontal sur un support. L'hypothèse de l'utilisation d'un lien est étayée par l'ébréchure endocrânienne.

CADRE ARCHÉOLOGIQUE

De nombreux exemples de fragments crâniens perforés sont maintenant recensés sur l'ensemble du territoire gaulois (fig. 8). Les transpercements appartiennent au corpus des modifications osseuses de surface caractéristiques d'une attention portée aux crânes humains. Une fois détachée du tronc, et ceci quelles que soient les modalités employées, décollation ou prélèvement, la tête osseuse est parfois l'objet d'une succession de manipulations qui visent à la transformer selon l'usage qui en sera fait : soit pour l'exposer, soit pour la conserver⁴. Pour l'âge du Fer, deux types distincts de transpercement ont été rencontrés : le premier occasionné par clouage, le second par perforation de l'os. Ils concernent tout autant le bloc crânio-facial dans son intégralité qu'une partie spécifique isolée de cette dernière (frontal, temporal...). Pour le Premier âge du Fer, les transpercements affectent plus particulièrement des fragments crâniens interprétés comme amulettes, à l'exemple de ceux de Vix (21), du Britzgyberg (68) ou encore de ceux de la Heuneburg (Allemagne)⁵. Au Second âge du Fer, le plus souvent ce sont des blocs crânio-faciaux qui sont perforés, soit par clouage soit par forage. La localisation anatomique du transpercement est fréquemment constatée sur les pariétaux et le frontal. Souvent, seul le frontal est transpercé, notamment dans les cas de clouage, comme le montrent les sites gaulois du Midi tels Entremont, La Cloche, *Glanum* (13) ou encore Sigean (34). Toutefois, un crâne transpercé par un clou en fer est aujourd'hui connu à Coblenche en Allemagne. Enfin, les trous par forage ont des localisations plus variables ceci en fonction de leur utilisation, à l'exemple de la pièce de Roissy-en-France, Le Château (95)⁶. L'exemple de Saint-Étienne-de-Lisse à Niord (33), unique pour l'Aquitaine, constitue un témoignage supplémentaire de traitement du crâne dont l'aire de répartition se rapproche maintenant du littoral atlantique.

CONCLUSION

Cette pièce est l'un des témoignages les plus anciens de cette pratique des crânes perforés. Aucun indice n'autorise cependant à préciser si la perforation a été réalisée sur un crâne complet ou bien sur l'os frontal préalablement isolé. Les traces et les enlèvements observés ont manifestement été effectués à l'état frais. Les quatre impacts peuvent correspondre à des tentatives abandonnées de perforation comme le suggère l'une d'entre elles qui montre un enlèvement semi-circulaire. Quelques découvertes de fragments crâniens isolés ont été recensées sur la façade atlantique, mais aucun ne présente de perforation. Ce fragment constitue donc le seul exemple de crâne perforé pour toute l'Aquitaine.

4- Rousseau 2010.

5- Wahl 2007, 174-175.

6- Boulestin & Séguier 2000.

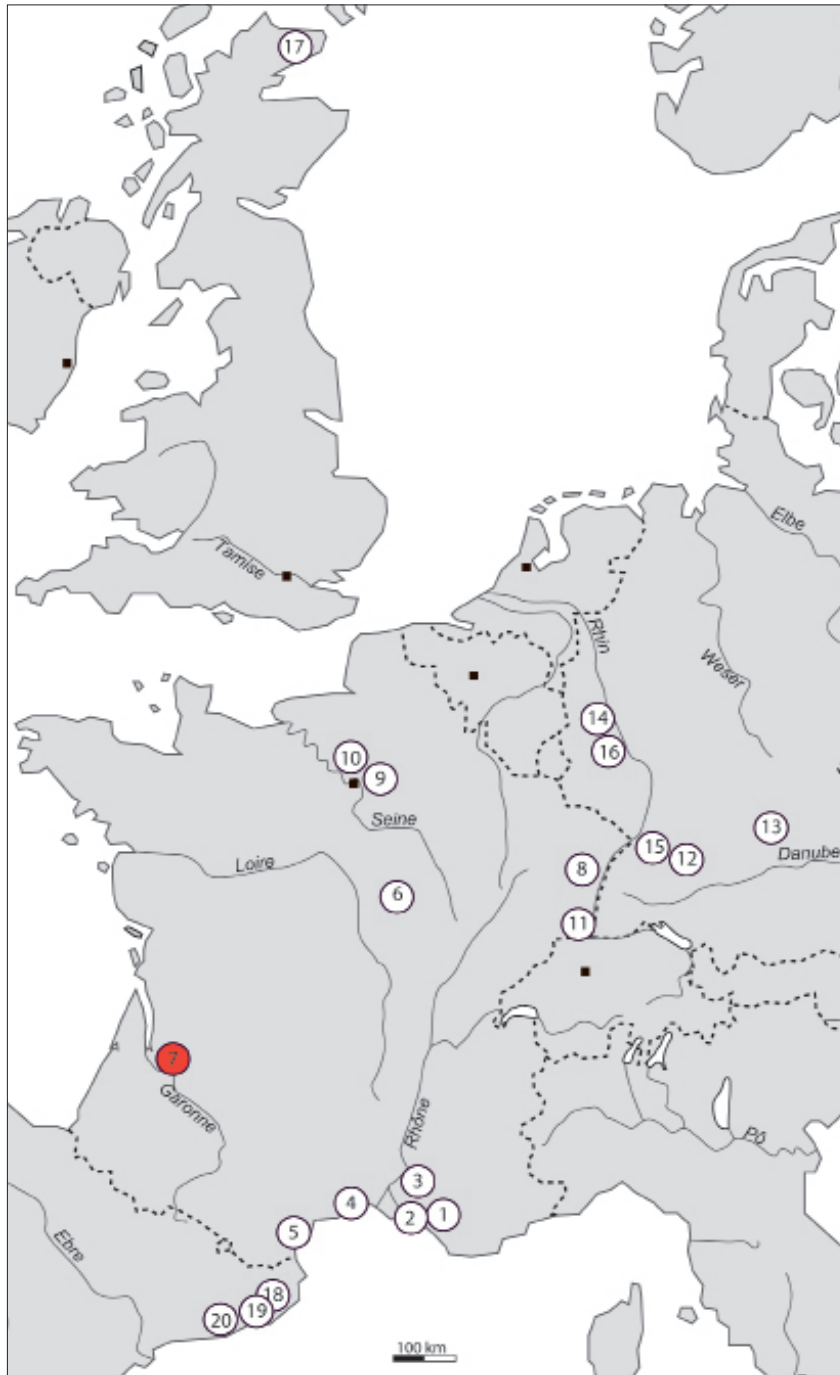


Fig. 7. Carte de répartition des sites ayant livré des crânes perforés (© E. Rousseau).

Liste des sites où des transpercements ont été recensés

Région PACA et Languedoc Roussillon

- 1-Aix-en-Provence, oppidum d'Entremont (13)
- 2-Les Pennes-Mirabeau, oppidum de la Cloche (13)
- 3-St-Rémy-de-Provence, Glanum (13)
- 4-Le Cailar, Place de la Saint-Jean (30)
- 5-Sigean, oppidum de Pech Maho (34)

Reste de la Gaule

- 6-Vix, le Mont Lassois (21)
- 7-Niord, St-Étienne-de-Lisse (33)**
- 8-Rosheim, Carrière Helmbacher (67)
- 9-Roissy-en-France, Le Château (95)
- 10-Epiais-Rhus, Les Terres Noires (95)
- 11-Illfurth, Britzgyberg (68)

Autres

- 12-Heuneburg (Baden-Wurtemberg, Allemagne)
- 13-Manching (Bavière, Allemagne)
- 14-Wolken (Rhénanie-Palatinat, Allemagne)
- 15-Achalm (Baden-Wurtemberg, Allemagne)
- 16-Coblence (Rhénanie-Palatinat, Allemagne)
- 17-Hillhead (Caithness, Écosse, Angleterre)
- 18-Puig de San Andreu (Ullastret, Espagne)
- 19-Illa en Reixac (Ullastret, Espagne)
- 20-Puig Castellar (Santa Coloma de Gramenet, Barcelone)

Bibliographie

-
- Boulestin, B. et J.-C. Séguier (2000) : "Une pièce anthropologique exceptionnelle de l'âge du Fer : le crâne de Roissy-Château (Val d'Oise)", in : *Actes de la journée archéologiques 1999*, SRA Ile-de-France, 53-46.
- Herskovitz, I., B. Latimer, O. Dutour, J.-M. Lyman, S. Wish Barartz et C. Rotschild (1997) : "Why do we fall in aging the skull from the sagittal suture ?", *American Journal Physical Anthropology*, 103, 3, 393-399.
- Huguet, J.-C. (1988) : *Saint-Étienne-de-Lisse, Niord, Gironde, rapport de fouille*, SRA Aquitaine.
- Rousseau, E. (2010) : *Pratique et traitement de la tête humaine sur l'ancien territoire de la Gaule au premier millénaire avant notre ère*, Thèse de doctorat, spécialité Histoire, langues, littératures anciennes, Université de Bordeaux 3, Bordeaux.
- Sireix, C. (1987a) : "Saint-Étienne-de-Lisse, Niord, Bulletin de liaison et d'information", *Archéologie en Aquitaine*, 6, 46-49.
- (1987b) : *Saint-Étienne-de-Lisse, Niord, Gironde, rapport de fouille*, SRA Aquitaine.
- Wahl, von. J. (2007) : *Karies, Kampf & Schädelkult. 150 Jahre anthropologische Forschung in Südwestdeutschland*, Stuttgart.

