

L'âge du Fer en Aquitaine et sur ses marges.

Mobilité des hommes, diffusion
des idées, circulation des biens
dans l'espace européen à l'âge du Fer

Notice catalographique

Colin, A. et F. Verdin, dir. (2013) : *L'âge du Fer en Aquitaine et sur ses marges. Mobilité des hommes, diffusion des idées, circulation des biens dans l'espace européen à l'âge du Fer, Actes du XXXV colloque de l'AFEAF, Bordeaux, 2-5 juin 2011*, Aquitania Suppl. 30, Bordeaux.

Mots-clés

âge du Fer, Aquitaine, péninsule Ibérique, Europe, habitat, territoire, pratiques funéraires, mobilité, migrations, diffusion, linguistique, numismatique, échanges, routes, techniques, économie.

Comité scientifique du colloque

Anne Colin, Maître de conférences à l'université de Bordeaux 3, UMR 5607 Ausonius

Alexis Gorgues, Maître de conférences à l'université de Bordeaux 3, UMR 5607 Ausonius

Peter Jud, Chercheur, Archeodunum

Sophie Krausz, Maître de conférences à l'université de Bordeaux 3, UMR 5607 Ausonius

Juan Peñalver Iribarren, Sociedad de Ciencias Aranzadi, País Vasco

Patrick Pion, Maître de conférences, université de Paris X-Nanterre, UMR 7055 Préhistoire et technologie

Christophe Sireix, Responsable du service d'archéologie préventive, Communauté Urbaine de Bordeaux

Luis Valdés, Directeur de Gastiburu SA

Florence Verdin, Chargée de Recherches au CNRS, UMR 5607 Ausonius

Relectures et corrections

Anne Colin, UMR 5607 Ausonius

Alexis Gorgues, UMR 5607 Ausonius

Peter Jud, Archeodunum

Sophie Krausz, UMR 5607 Ausonius

Patrick Pion, UMR 7055 Préhistoire et technologie

Florence Verdin, UMR 5607 Ausonius

Thibaud Constantin, doctorant à l'université de Bordeaux 3, UMR 5607 Ausonius

Traductions

Alexandra Cony, doctorante à l'université de Tours, EA 6298 CeTHiS

Eneko Hiriart, doctorant à l'université de Bordeaux 3, UMR 5607 Ausonius

Compléments iconographiques

Thibaud Constantin et Eneko Hiriart

L'âge du Fer en Aquitaine et sur ses marges.

Mobilité des hommes, diffusion des idées,
circulation des biens dans l'espace européen
à l'âge du Fer

Actes du 35^e Colloque international de l'AFEAF
(Bordeaux, 2-5 juin 2011)

sous la direction de
Anne Colin, Florence Verdin

*avec le concours financier de l'Association Française pour l'Étude de l'Âge du Fer,
du Ministère de la Culture, de l'Inrap et de l'Institut Ausonius*

Aquitania Supplément 30

– Bordeaux –

Sommaire

AUTEURS	9
AVANT-PROPOS, par Dany Barraud	13

L'âge du Fer en Aquitaine et sur ses marges

JOAQUIN GORROCHATEGUI	
Linguistique et peuplement en <i>Aquitania</i>	17
ANNE COLIN, FLORENCE VERDIN, ANTOINE DUMAS	
Dynamiques du peuplement dans le nord de l'Aquitaine : quelques pistes de réflexion.....	33
JULIA ROUSSOT-LARROQUE	
L'épée et le rasoir : transition Bronze-Fer autour de l'estuaire de la Gironde.....	57
BERNARD GELLIBERT, JEAN-CLAUDE MERLET, SANDRINE LENORZER	
Les nécropoles du Premier âge du Fer dans les Landes de Gascogne : organisation, pratiques funéraires. L'apport des fouilles récentes.....	83
CHRISTOPHE SIREIX	
L'agglomération artisanale de Lacoste à Mouliets-et-Villemartin (Gironde)	103
STÉPHANIE RAUX	
La parure en verre du site de Lacoste à Mouliets-et-Villemartin (Gironde) : étude typologique	147
VINCENT GENEVIÈVE	
Les monnaies préaugustéennes de Bordeaux : quelle circulation monétaire dans la capitale des Bituriges Vivisques avant notre ère ?	173
LAURENT CALLEGARIN, VINCENT GENEVIÈVE, ENKO HIRIART	
Production et circulation monétaire dans le sud-ouest de la Gaule à l'âge du Fer (III ^e -I ^{er} s. a.C.)	185
PHILIPPE GARDES, ALEXANDRE LEMAIRE, THOMAS LE DREFF	
L'oppidum de La Sioutat à Roquelaure (Gers). Citadelle des Ausques	219
JAVIER ARMENDÁRIZ, ARMANDO LLANOS, XABIER PEÑALVER, SONIA SAN JOSE, LUIS VALDÉS GARCÍA	
Le Bronze final et l'âge du Fer en Euskal Herria - Pays basque. Relations et activités commerciales.....	247
JESÚS F. TORRES-MARTINEZ	
De l'autre côté des Pyrénées. La Navarre à l'âge du Fer	257

Posters

CHRISTOPHE MAITAY, avec la collab. de BERTRAND BÉHAGUE, PHILIPPE POIRIER La nécropole du Premier âge du Fer de Loustalet à Pouydesseaux (Landes).....	277
BERTRAND BÉHAGUE Étude d'impact sur le site de Niord à Saint-Étienne-de-Lisse (Gironde). Opération 2002	287
PATRICE COURTAUD, ELISABETH ROUSSEAU, HENRI DUDAY, CHRISTOPHE SIREIX Un crâne perforé à Niord (Saint-Étienne-de-Lisse, Gironde).....	293
ANTOINE DUMAS Le site de Chastel (Aiguillon, Lot-et-Garonne) au Premier âge du Fer : le mobilier céramique.....	301
THIBAUD CONSTANTIN, MARIE-VÉRONIQUE BILBAO Les fibules du Premier âge du Fer en Aquitaine.....	309
BERTRAND BÉHAGUE, avec la collab. de AURÉLIEN ALCANTARA, STÉPHANE BOULOGNE, XAVIER DUPONT, SÉVERINE GAUDUCHON, CORINNE SANCHEZ, THIERRY GÉ Deux établissements ruraux de la fin du Second âge du Fer sur le contournement nord de Marmande (Lot-et-Garonne)..	319
CÉLINE LAGARDE-CARDONA, MICHEL PERNOT, CHRISTOPHE SIREIX, CHRISTOPHE LE BOURLOT Approche du travail des alliages cuivreux mis en œuvre sur le site du Second âge du Fer de Lacoste (Mouliets-et-Villemartin, Gironde).....	325
CÉDRIC GÉRARDIN Perles et bracelets en verre du site de Lacoste à Mouliets-et-Villemartin (Gironde) : approche technologique.....	331
AURÉLIEN ALCANTARA, ALEXANDRA BESOMBES-HANRY, CHRISTOPHE CHABRIÉ, FRÉDÉRIC GUÉDON, CHRISTOPHE RANCHÉ Eysses avant <i>Excisum</i> : une agglomération gauloise près de Villeneuve-sur-Lot (Lot-et-Garonne).....	341
LAURENT CALLEGARIN, ENEKO HIRIART, RÉGIS HAREAU Les découvertes de monnaies préaugustéennes sur le site d'Eysses (Villeneuve-sur-Lot, Lot-et-Garonne).....	351
LAURENCE BENQUET, PHILIPPE GARDES, JEAN-JACQUES GRIZEAUD, PASCAL LOTTI, CHRISTOPHE REQUI, FRÉDÉRIC VEYSSIÈRE La Toulouse gauloise revisitée. Apport des fouilles préventives récentes à la connaissance de la topographie des sites de Toulouse-Saint-Roch et Vieille-Toulouse (Haute-Garonne)	359
PETER JUD, AURÉLIEN ALCANTARA, MATTHIEU DEMIERRE, JULIE GASC, ALEXANDRE LEMAIRE, CÉCILE ROUSSEAU, GUILLAUME VERRIER Toulouse ZAC Niel (Haute-Garonne). Nouveaux éléments sur l'occupation gauloise du quartier Saint-Roch.....	371
CÉCILE ROUSSEAU, SANDRINE LENORZER, PIERRE-YVES MILCENT, JULIE GASC, FLORENT RUZZU, PETER JUD La nécropole protohistorique de la ZAC Niel à Toulouse (Haute-Garonne). Présentation liminaire à partir d'un groupe original de sépultures.....	377
PEDRO REYES MOYA-MALENO, JESÚS F. TORRES-MARTINEZ Réseau de communication à l'âge du Fer en Europe de l'ouest et en Aquitaine.....	383

Mobilité des hommes, diffusion des idées, circulation des biens dans l'espace européen à l'âge du Fer

PATRICK PION

Mobilités des hommes : quels modèles anthropologiques ? 391

ANNE-MARIE ADAM

Profits et pièges d'un outil incontournable : la carte de répartition 399

COLINE RUIZ DARASSE

Ibère : langue véhiculaire ou "écriture de contact" ? 407

GRETA ANTHOONS

La mobilité des druides et la diffusion de gestes funéraires 417

SANDRA PÉRÉ-NOGUÈS

Aux limites de l'interprétation : mercenariat et mobilité au Second âge du Fer 429

MANUELA DILIBERTO, THIERRY LEJARS

Un cas de mobilité individuelle aux IV^e et III^e s. a.C. :
l'exemple des pièces de jeu d'origine italique trouvées au nord des Alpes 439

CICOLANI VERONICA

Les petits objets métalliques de la culture de Golasecca : des marqueurs culturels et anthropologiques
pour l'étude de relations transalpines au Premier âge du Fer 459

MARINE LECHENAULT

Des éléments mobiliers du Centre-Ouest européen dans les sépultures corses
à la fin du Premier âge du Fer insulaire (VI^e-V^e s. a.C.) 479

VLADIMÍR SALAČ

De la vitesse des transports à l'âge du Fer 489

GILLES PIERREVELCIN

La Bohême et la Gaule du IV^e au I^{er} s. a.C. : étude de cas pour les relations à longue distance 513

ALEXIS GORGUES

Les armes et les hommes. La mobilité des guerriers et ses enjeux dans le nord-est du domaine ibérique au III^e s. a.C. 531

PATRICE MÉNIEL

Circulation d'animaux et diffusion d'innovations zootechniques à l'âge du Fer 555

LAURENCE AUGIER, INES BALZER, DAVID BARDEL, SYLVIE DEFFRESSIGNE, ÉRIC BERTRAND, FELIX FLEISCHER, SABINE HOPERT-HAGMANN, MICHAËL LANDOLT, CHRISTINE MENNESSIER-JOUANNET, CLÉMENCE MÈGE, MURIEL ROTH-ZEHNER, MARION SAUREL, CLAUDIA TAPPERT, GISELA THIERRIN-MICHAEL ET NICOLAS TIKONOFF, avec la collab. de MIREILLE RUFFIEUX, MARIEKE VAN ES

La céramique façonnée au tour : témoin privilégié de la diffusion des techniques au Hallstatt D2-D3 et à La Tène A-B1.. 563

STÉPHANE CARARRA, ÉMILIE DUBREUCQ, BENOÎT PESCHER, avec la collab. d'ANNE FILIPPINI La fabrication des fibules à timbale comme marqueur des contacts et des transferts technologiques au cours du Ha D-LT A1. Nouvelles données d'après les sites de Bourges, Lyon et Plombières-les-Dijon (France) ...	595
MARION BERRANGER, PHILIPPE FLUZIN Structuration et contexte des échanges en métallurgie du fer durant la Protohistoire. Une approche interdisciplinaire à partir des matières premières métalliques.....	609
RAQUEL VILAÇA Contextes d'utilisation, de circulation et de déposition des premiers artefacts en fer de l'Atlantique occidental.....	631
FEDERICA SACCHETTI, JEAN-CHRISTOPHE SOURISSEAU Sur les importations d'amphores en contextes hallstattiens : regards croisés depuis le Midi de la Gaule et le bassin nord-adriatique.....	643
FABIENNE OLMER, BENJAMIN GIRARD, GUILLAUME VERRIER, HERVÉ BOHBOT Voies, acteurs et modalités du grand commerce en Europe occidentale.....	665
KATHERINE GRUEL, DAVID WIGG-WOLF Circulations monétaires et modes de production du numéraire dans le monde celtique.....	693
 Posters	
THIERRY LOGEL, avec la collab. de THOMAS VIGREUX Les axes de circulation de la Protohistoire en Alsace : essai de détermination.....	715
RAIMON GRAELLS I FABREGAT De Italia al Bajo Aragón : La dinámica de intercambios indígena entre el s. VII y VI a.C.....	727
ALEXIS GORGUES Une communauté de marchands méditerranéens à Tolosa au II ^e s. a.C.	737
DELPHINE FRÉMONDEAU, MARIE-PIERRE HORARD-HERBIN, JOËL UGHETTO-MONFRIN, MARIE BALASSE L'alimentation des troupeaux porcins et la production de viande à Levroux Les Arènes (Indre) : une analyse isotopique ..	747
MARCO SCHRICKEL, KLAUS BENTE, FELIX FLEISCHER, ALEXANDRA FRANZ Importation ou imitation du corail à la fin de l'âge du Fer ? Première approche par analyses du matériau	753
PETER TREBSCHKE Quelques remarques sur la mobilité de l'architecture de la civilisation hallstattiennne : des constructions elliptiques en Europe centrale.....	761
RÉSUMÉS.....	769

Étude d'impact sur le site de Niord à Saint-Étienne-de-Lisse (Gironde). Opération 2002

Bertrand Béhague

Le site de Niord, à Saint-Étienne-de-Lisse (Gironde) est implanté sur un éperon barré (fig. 1) dominant la vallée de la Dordogne entre les communes de Saint-Émilion et Castillon-la-Bataille. Il occupe la pointe du plateau sur une surface d'environ 6 hectares ainsi que ses versants abrupts. Il est connu depuis le milieu des années 50¹. Des prospections et un sondage ont, dès les années 1980, montré sa bonne conservation et identifié ses différentes phases d'occupation². Il fut occupé pendant une grande partie du Premier âge du Fer (du VII^e au V^e s. a.C.) et au début et à la fin du second (IV^e puis II^e-I^{er} s. a.C.).

À la fin de l'année 2001, la mise en culture du versant est fut précédée d'importants terrassements qui ont profondément remodelé ce coteau. L'examen des talus créés alors a révélé la présence de niveaux archéologiques stratifiés sur la terrasse la plus haute et les traces d'un probable four une douzaine de mètres en contrebas. Une opération fut donc réalisée³, à la demande du Service régional de l'archéologie d'Aquitaine, afin de caractériser au mieux ces vestiges.

Une coupe (fig. 2) de 17,50 m de long et 3 m de haut a été redressée à l'emplacement où des niveaux avaient été repérés. À sa base se trouvaient des niveaux d'éboulement d'un rempart surmontés d'une couche livrant des restes humains. Ceux-ci ne sont pas des squelettes entiers, mais il ne s'agit pas non plus d'ossements

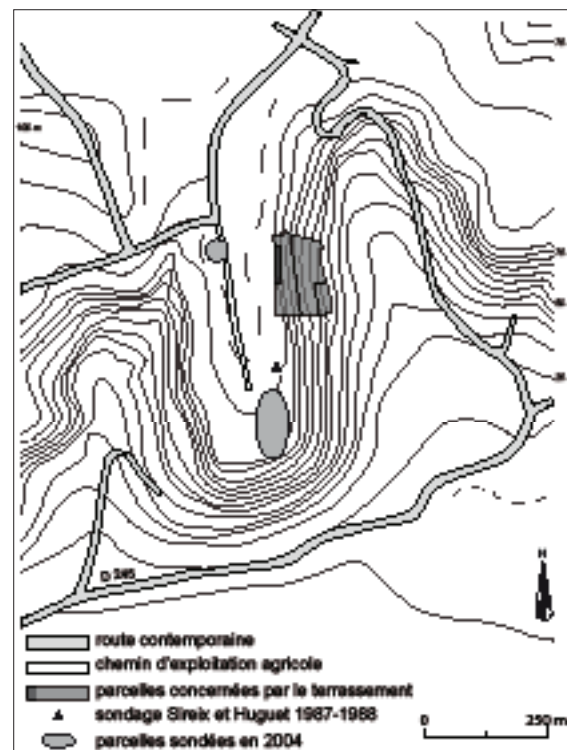
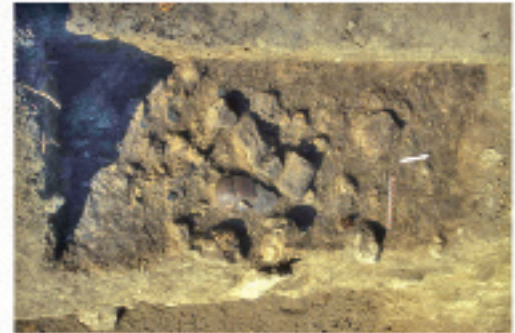
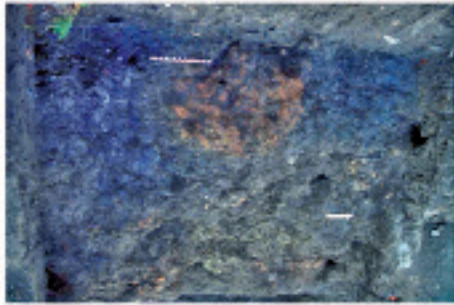


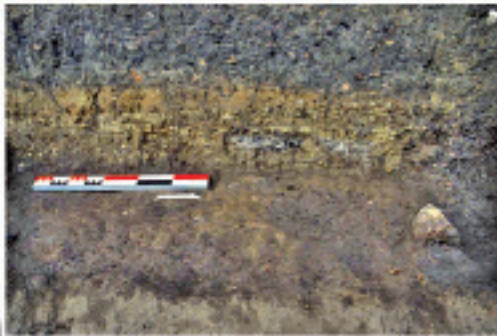
Fig. 1. Topographie de l'éperon de Niord, à Saint-Étienne-de-Lisse (Gironde) et localisation des différentes interventions archéologiques (DAO B. Béhague, d'après la carte IGN 1/25000[®]).

1- Ducasse 1958.
2- Boudet 1987 ; Sireix 1987 ; Huguet 1988 ; Béhague 2007.
3- Béhague 2002.

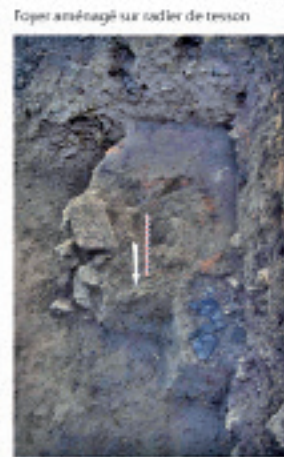
Foyer posé sur un sol
(la terre charbonneuse est due au niveau
sui-jacent : destruction d'une maison T)



Rechapages de sols d'une maison surmontés d'un niveau d'inondation



Os humains (côtes, vertèbres et avant-bras d'immature)
«mis en scène» sur un sol, avec des blocs calcaires



Foyer aménagé sur soubassement de tessons

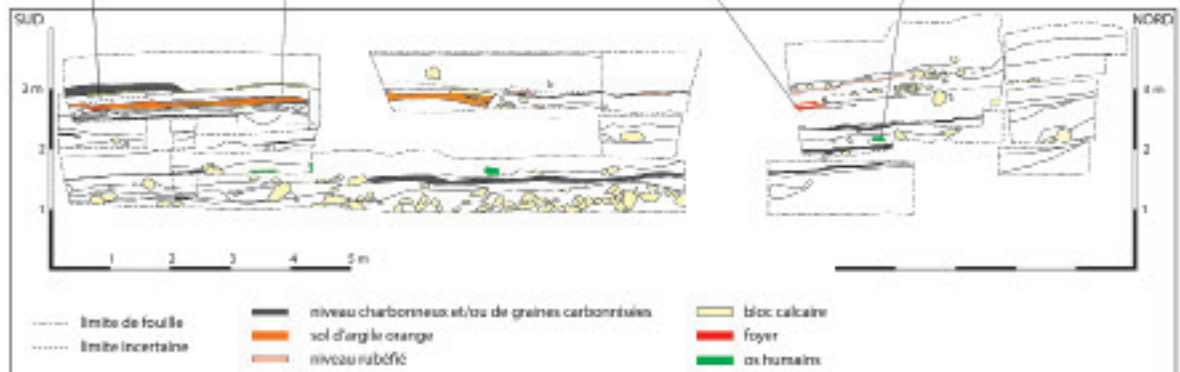


Fig. 2. Coupe stratigraphique et photographies de détail des vestiges détruits en haut de versant (DAO et clichés B. Béhague).

erratiques. À deux reprises, une “mise en scène” de ces restes a pu être observée : vers le nord, des fragments du crâne d'un sujet immature avaient été déposés sur des blocs calcaires tandis que des vertèbres et un avant-bras se trouvaient à proximité ; vers le sud, un second crâne reposait sur un sol, au même niveau qu'un tibia humain et qu'une mandibule de canidé.

La destruction de la fortification a été suivie de l'implantation d'une (ou de plusieurs ?) habitation, régulièrement entretenue. Des rechapages de sols ainsi que des foyers construits à plusieurs reprises au même emplacement ont ainsi été mis en évidence. Ce bâtiment semble avoir été détruit par un incendie (niveau de gros fragments de charbon et de torchis rubéfié épais de plus de 10 cm). Le mobilier retrouvé dans ce niveau renvoie au début du Second âge du Fer (LTB, IV^e s. a.C.). Les nombreux niveaux charbonneux – dont un constitué de graines carbonisées – observés à différentes hauteurs de la coupe semblent témoigner de l'histoire mouvementée de ce site.

À environ 12 m en contrebas du rebord du plateau, deux parois rubéfiées verticales, conservées sur une cinquantaine de centimètres de hauteur avaient été observées. Lors de notre intervention, ce sont plus d'1 m de remblais qui ont été décaissés manuellement afin d'atteindre le niveau d'apparition de ces parois qui se sont révélées appartenir à un four. Celui-ci (fig. 3A), de forme vraisemblablement circulaire, devait posséder un alandier, probablement détruit lors du terrassement. Il menait à une chambre de chauffe au centre de laquelle était implanté un pilier en calcaire (fig. 3B). Sur celui-ci reposaient, en éventail, des dalles calcaires qui formaient la sole du laboratoire. Ces éléments semblent avoir été lutés d'argile afin de ne pas subir l'altération du feu. Sur le sol qui environnait le four reposaient de nombreux blocs calcaires ainsi que des tessons surcuits, vraisemblables rejets de la production du four (fig. 4). Il s'agissait, entre autres, de céramique fine tournée et engobée de peinture rouge. Ce type de production est caractéristique du Centre-Ouest de la France⁴ aux IV^e et III^e s. a.C.

Cette intervention a donc permis de préciser un certain nombre de points sur ce site pourtant connu de longue date. L'hypothèse de la présence d'un rempart, formulée à de nombreuses reprises par nos prédécesseurs, s'est vue confirmée, bien que de manière moins spectaculaire que lors d'un diagnostic effectué ultérieurement en 2004⁵. L'occupation des versants était jusqu'alors insoupçonnée et a conduit à l'élargissement de la protection d'autres sites de hauteur de la région. La chronologie de certaines phases d'occupation s'est vue précisée par la mise au jour d'ensembles positionnés en stratigraphie, alors que les études précédentes avaient porté sur des ramassages de surface. La conservation des vestiges observés est tout à fait exceptionnelle. Une fouille complète de ce secteur apporterait de précieux renseignements sur l'organisation d'une ou de plusieurs unités domestiques. Ces problématiques, abordées dans d'autres régions, font encore cruellement défaut en Aquitaine, nonobstant les découvertes récentes des fouilles du Grand Hôtel de Bordeaux⁶ ou des habitats groupés de Lacoste⁷ et de Villeneuve-sur-Lot⁸, pour des périodes plus récentes.

4- Gomez *et al.* 2007, 79-81.

5- Coutures 2004.

6- Sireix 2009, 18-21.

7- Sireix 2011.

8- Alcantara *et al.* 2011.

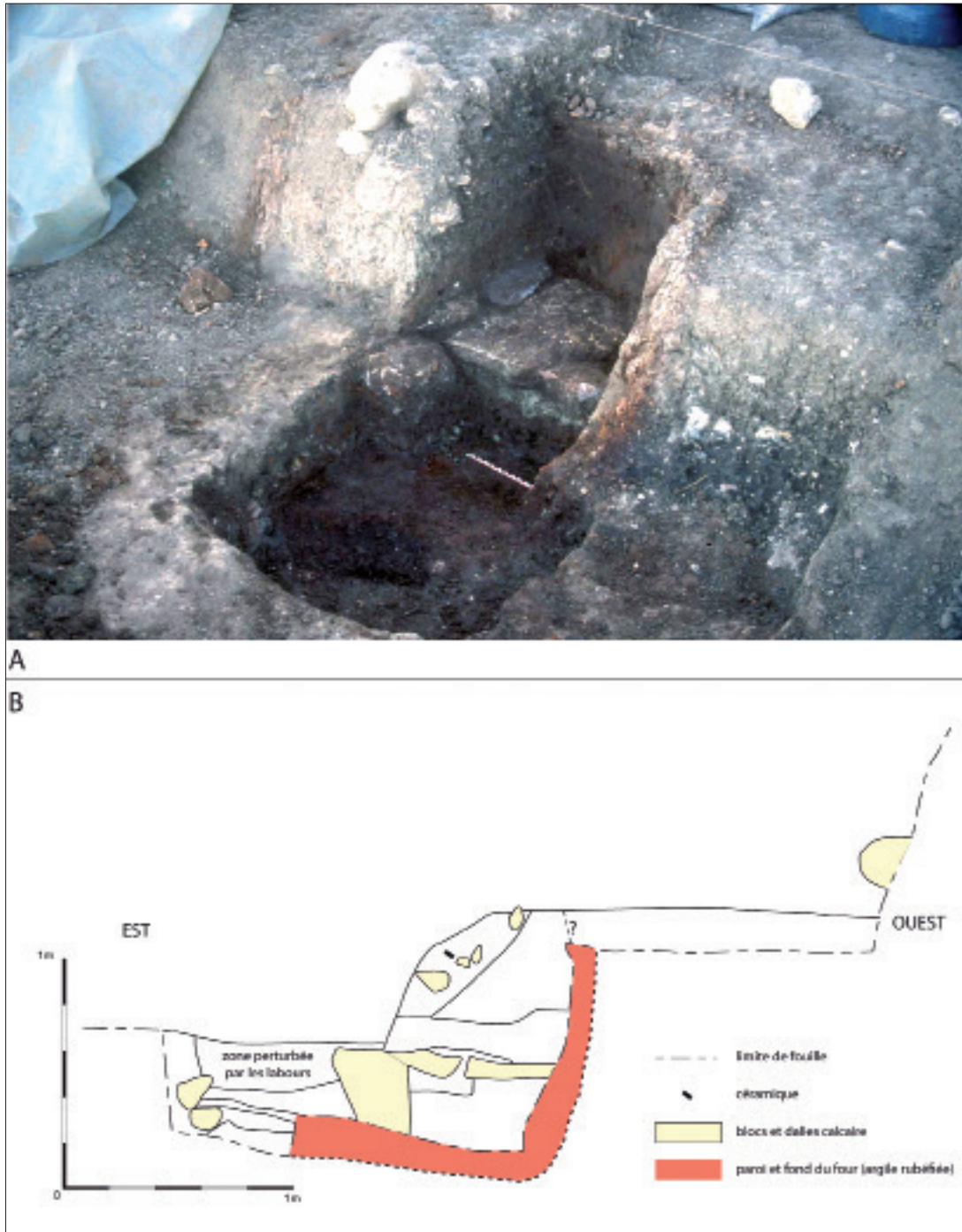


Fig. 3. **A.** Vue d'ensemble du four en cours de dégagement avec sa sole en dalles et pilier calcaires ; **B.** Relevé de la coupe du four avec la sole sur pilier central et la paroi et le fond rubéfiés sur plusieurs centimètres d'épaisseur (DAO et cliché B. Béhague).

Bibliographie

- Alcantara, A., C. Chabré, C. Ranché, F. Guédon et A. Hanry (2011) : "L'agglomération gauloise d'Eysses à Villeneuve-sur-Lot (Lot-et-Garonne)", in : Colin *et al.*, dir. 2011, 35-38.
- Béhague, B. (2002) : "Saint-Étienne-de-Lisse – Niord", *Bilan scientifique régional Aquitaine*, 2002, 84-85.
- (2007) : "Le site de Niord à Saint-Étienne-de-Lisse (Gironde)", in : Duval & Gomez de Soto, dir. 2007, 57-59.
- Bertrand, I., A. Duval, J. Gomez de Soto et P. Maguer, dir. (2009) : *Les Gaulois entre Loire et Dordogne, Actes du XXXI^e colloque de l'AFEAF, Chauvigny, 17-20 mai 2009*, Association des Publications Chauvinoises Mémoire 34, Chauvigny.
- Boudet, R. (1987) : *L'âge du fer récent dans la partie méridionale de l'estuaire girondin (V^e-I^{er} siècle avant notre ère)*, Périgueux, 1987.
- Colin, A., C. Sireix et F. Verdin, dir. (2011) : *Gaulois d'Aquitaine*, catalogue d'exposition, Bordeaux.
- Coutures, P. (2004) : "Saint-Étienne-de-Lisse, éperon barré de Niord", *Bilan scientifique régional Aquitaine*, 2004, 95-97.
- Ducasse, B. (1958) : "Communication, Prise de date" *Revue Historique et Archéologique du Libournais*, 90, 122.
- Duval, A. et J. Gomez de Soto, dir. (2007) : *Sites et mobiliers de l'âge du Fer entre Loire et Dordogne*, Association des Publications Chauvinoises, Mémoire 29, Chauvigny.
- Gomez, J., T. Lejars, S. Ducongé, K. Robin, C. Sireix et B. Zélie (2007) : "Du milieu du V^e au III^e s. av. n. è. En Centre-Ouest, Aquitaine septentrionale et ouest du Massif Central", in : Mennessier-Jouannet *et al.*, dir. 2007, 69-89.
- Huguet, J.-C. (1988) : "Fouilles à Saint-Étienne-de-Lisse, Niord", *Archéologie en Aquitaine*, 7, 46-47, fig. 25.
- Mennessier-Jouannet, C., A.-M. Adam et P.-Y. Milcent, dir. (2007) : *La Gaule dans son contexte européen aux IV^e et III^e s. av. n. è.*, Actes du XXVII^e colloque internationale de l'AFEAF, Clermont-Ferrand, 29 mai-1^{er} juin 2003, Monographies d'archéologie Méditerranéenne, Lattes.
- Sireix, C. (1987) : "Fouilles à Saint-Étienne-de-Lisse, Niord", *Archéologie en Aquitaine*, 6, 46-47, fig. 34.
- (2009) : "Burdigala au lendemain de la Conquête – L'apport de la fouille du cours du Chapeau rouge", in : Bertrand *et al.*, dir. 2009, 17-40.
- (2011) : "Lacoste à Mouliets-et-Villemartin (Gironde) : une grande agglomération artisanale du sud-ouest de la Gaule", in : Colin *et al.*, dir. 2011, 42-45.