

L'âge du Fer en Aquitaine et sur ses marges.

Mobilité des hommes, diffusion
des idées, circulation des biens
dans l'espace européen à l'âge du Fer

Notice catalographique

Colin, A. et F. Verdin, dir. (2013) : *L'âge du Fer en Aquitaine et sur ses marges. Mobilité des hommes, diffusion des idées, circulation des biens dans l'espace européen à l'âge du Fer, Actes du XXXV colloque de l'AFEAF, Bordeaux, 2-5 juin 2011*, Aquitania Suppl. 30, Bordeaux.

Mots-clés

âge du Fer, Aquitaine, péninsule Ibérique, Europe, habitat, territoire, pratiques funéraires, mobilité, migrations, diffusion, linguistique, numismatique, échanges, routes, techniques, économie.

Comité scientifique du colloque

Anne Colin, Maître de conférences à l'université de Bordeaux 3, UMR 5607 Ausonius

Alexis Gorgues, Maître de conférences à l'université de Bordeaux 3, UMR 5607 Ausonius

Peter Jud, Chercheur, Archeodunum

Sophie Krausz, Maître de conférences à l'université de Bordeaux 3, UMR 5607 Ausonius

Juan Peñalver Iribarren, Sociedad de Ciencias Aranzadi, País Vasco

Patrick Pion, Maître de conférences, université de Paris X-Nanterre, UMR 7055 Préhistoire et technologie

Christophe Sireix, Responsable du service d'archéologie préventive, Communauté Urbaine de Bordeaux

Luis Valdés, Directeur de Gastiburu SA

Florence Verdin, Chargée de Recherches au CNRS, UMR 5607 Ausonius

Relectures et corrections

Anne Colin, UMR 5607 Ausonius

Alexis Gorgues, UMR 5607 Ausonius

Peter Jud, Archeodunum

Sophie Krausz, UMR 5607 Ausonius

Patrick Pion, UMR 7055 Préhistoire et technologie

Florence Verdin, UMR 5607 Ausonius

Thibaud Constantin, doctorant à l'université de Bordeaux 3, UMR 5607 Ausonius

Traductions

Alexandra Cony, doctorante à l'université de Tours, EA 6298 CeTHiS

Eneko Hiriart, doctorant à l'université de Bordeaux 3, UMR 5607 Ausonius

Compléments iconographiques

Thibaud Constantin et Eneko Hiriart

L'âge du Fer en Aquitaine et sur ses marges.

Mobilité des hommes, diffusion des idées,
circulation des biens dans l'espace européen
à l'âge du Fer

Actes du 35^e Colloque international de l'AFEAF
(Bordeaux, 2-5 juin 2011)

sous la direction de
Anne Colin, Florence Verdin

*avec le concours financier de l'Association Française pour l'Étude de l'Âge du Fer,
du Ministère de la Culture, de l'Inrap et de l'Institut Ausonius*

Aquitania Supplément 30

– Bordeaux –

Sommaire

AUTEURS	9
AVANT-PROPOS, par Dany Barraud	13

L'âge du Fer en Aquitaine et sur ses marges

JOAQUIN GORROCHATEGUI	
Linguistique et peuplement en <i>Aquitania</i>	17
ANNE COLIN, FLORENCE VERDIN, ANTOINE DUMAS	
Dynamiques du peuplement dans le nord de l'Aquitaine : quelques pistes de réflexion.....	33
JULIA ROUSSOT-LARROQUE	
L'épée et le rasoir : transition Bronze-Fer autour de l'estuaire de la Gironde.....	57
BERNARD GELLIBERT, JEAN-CLAUDE MERLET, SANDRINE LENORZER	
Les nécropoles du Premier âge du Fer dans les Landes de Gascogne : organisation, pratiques funéraires. L'apport des fouilles récentes.....	83
CHRISTOPHE SIREIX	
L'agglomération artisanale de Lacoste à Mouliets-et-Villemartin (Gironde)	103
STÉPHANIE RAUX	
La parure en verre du site de Lacoste à Mouliets-et-Villemartin (Gironde) : étude typologique	147
VINCENT GENEVIÈVE	
Les monnaies préaugustéennes de Bordeaux : quelle circulation monétaire dans la capitale des Bituriges Vivisques avant notre ère ?	173
LAURENT CALLEGARIN, VINCENT GENEVIÈVE, ENEKO HIRIART	
Production et circulation monétaire dans le sud-ouest de la Gaule à l'âge du Fer (III ^e -I ^{er} s. a.C.)	185
PHILIPPE GARDES, ALEXANDRE LEMAIRE, THOMAS LE DREFF	
L'oppidum de La Sioutat à Roquelaure (Gers). Citadelle des Ausques	219
JAVIER ARMENDÁRIZ, ARMANDO LLANOS, XABIER PEÑALVER, SONIA SAN JOSE, LUIS VALDÉS GARCÍA	
Le Bronze final et l'âge du Fer en Euskal Herria - Pays basque. Relations et activités commerciales.....	247
JESÚS F. TORRES-MARTINEZ	
De l'autre côté des Pyrénées. La Navarre à l'âge du Fer	257

Posters

CHRISTOPHE MAITAY, avec la collab. de BERTRAND BÉHAGUE, PHILIPPE POIRIER La nécropole du Premier âge du Fer de Loustalet à Pouydesseaux (Landes).....	277
BERTRAND BÉHAGUE Étude d'impact sur le site de Niord à Saint-Étienne-de-Lisse (Gironde). Opération 2002	287
PATRICE COURTAUD, ELISABETH ROUSSEAU, HENRI DUDAY, CHRISTOPHE SIREIX Un crâne perforé à Niord (Saint-Étienne-de-Lisse, Gironde).....	293
ANTOINE DUMAS Le site de Chastel (Aiguillon, Lot-et-Garonne) au Premier âge du Fer : le mobilier céramique.....	301
THIBAUD CONSTANTIN, MARIE-VÉRONIQUE BILBAO Les fibules du Premier âge du Fer en Aquitaine.....	309
BERTRAND BÉHAGUE, avec la collab. de AURÉLIEN ALCANTARA, STÉPHANE BOULOGNE, XAVIER DUPONT, SÉVERINE GAUDUCHON, CORINNE SANCHEZ, THIERRY GÉ Deux établissements ruraux de la fin du Second âge du Fer sur le contournement nord de Marmande (Lot-et-Garonne)..	319
CÉLINE LAGARDE-CARDONA, MICHEL PERNOT, CHRISTOPHE SIREIX, CHRISTOPHE LE BOURLOT Approche du travail des alliages cuivreux mis en œuvre sur le site du Second âge du Fer de Lacoste (Mouliets-et-Villemartin, Gironde).....	325
CÉDRIC GÉRARDIN Perles et bracelets en verre du site de Lacoste à Mouliets-et-Villemartin (Gironde) : approche technologique.....	331
AURÉLIEN ALCANTARA, ALEXANDRA BESOMBES-HANRY, CHRISTOPHE CHABRIÉ, FRÉDÉRIC GUÉDON, CHRISTOPHE RANCHÉ Eysses avant <i>Excisum</i> : une agglomération gauloise près de Villeneuve-sur-Lot (Lot-et-Garonne).....	341
LAURENT CALLEGARIN, ENEKO HIRIART, RÉGIS HAREAU Les découvertes de monnaies préaugustéennes sur le site d'Eysses (Villeneuve-sur-Lot, Lot-et-Garonne).....	351
LAURENCE BENQUET, PHILIPPE GARDES, JEAN-JACQUES GRIZEAUD, PASCAL LOTTI, CHRISTOPHE REQUI, FRÉDÉRIC VEYSSIÈRE La Toulouse gauloise revisitée. Apport des fouilles préventives récentes à la connaissance de la topographie des sites de Toulouse-Saint-Roch et Vieille-Toulouse (Haute-Garonne)	359
PETER JUD, AURÉLIEN ALCANTARA, MATTHIEU DEMIERRE, JULIE GASC, ALEXANDRE LEMAIRE, CÉCILE ROUSSEAU, GUILLAUME VERRIER Toulouse ZAC Niel (Haute-Garonne). Nouveaux éléments sur l'occupation gauloise du quartier Saint-Roch.....	371
CÉCILE ROUSSEAU, SANDRINE LENORZER, PIERRE-YVES MILCENT, JULIE GASC, FLORENT RUZZU, PETER JUD La nécropole protohistorique de la ZAC Niel à Toulouse (Haute-Garonne). Présentation liminaire à partir d'un groupe original de sépultures.....	377
PEDRO REYES MOYA-MALENO, JESÚS F. TORRES-MARTINEZ Réseau de communication à l'âge du Fer en Europe de l'ouest et en Aquitaine.....	383

Mobilité des hommes, diffusion des idées, circulation des biens dans l'espace européen à l'âge du Fer

PATRICK PION

Mobilités des hommes : quels modèles anthropologiques ? 391

ANNE-MARIE ADAM

Profits et pièges d'un outil incontournable : la carte de répartition 399

COLINE RUIZ DARASSE

Ibère : langue véhiculaire ou "écriture de contact" ? 407

GRETA ANTHOONS

La mobilité des druides et la diffusion de gestes funéraires 417

SANDRA PÉRÉ-NOGUÈS

Aux limites de l'interprétation : mercenariat et mobilité au Second âge du Fer 429

MANUELA DILIBERTO, THIERRY LEJARS

Un cas de mobilité individuelle aux IV^e et III^e s. a.C. :
l'exemple des pièces de jeu d'origine italique trouvées au nord des Alpes 439

CICOLANI VERONICA

Les petits objets métalliques de la culture de Golasecca : des marqueurs culturels et anthropologiques
pour l'étude de relations transalpines au Premier âge du Fer 459

MARINE LECHENAULT

Des éléments mobiliers du Centre-Ouest européen dans les sépultures corses
à la fin du Premier âge du Fer insulaire (VI^e-V^e s. a.C.) 479

VLADIMÍR SALAČ

De la vitesse des transports à l'âge du Fer 489

GILLES PIERREVELCIN

La Bohême et la Gaule du IV^e au I^{er} s. a.C. : étude de cas pour les relations à longue distance 513

ALEXIS GORGUES

Les armes et les hommes. La mobilité des guerriers et ses enjeux dans le nord-est du domaine ibérique au III^e s. a.C. 531

PATRICE MÉNIEL

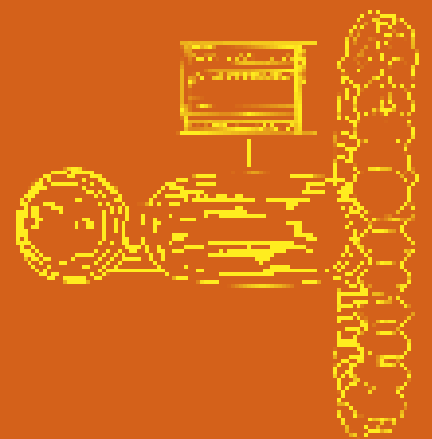
Circulation d'animaux et diffusion d'innovations zootechniques à l'âge du Fer 555

LAURENCE AUGIER, INES BALZER, DAVID BARDEL, SYLVIE DEFFRESSIGNE, ÉRIC BERTRAND, FELIX FLEISCHER, SABINE HOPERT-HAGMANN, MICHAËL LANDOLT, CHRISTINE MENNESSIER-JOUANNET, CLÉMENCE MÈGE, MURIEL ROTH-ZEHNER, MARION SAUREL, CLAUDIA TAPPERT, GISELA THIERRIN-MICHAEL ET NICOLAS TIKONOFF, avec la collab. de MIREILLE RUFFIEUX, MARIEKE VAN ES

La céramique façonnée au tour : témoin privilégié de la diffusion des techniques au Hallstatt D2-D3 et à La Tène A-B1.. 563

STÉPHANE CARARRA, ÉMILIE DUBREUCQ, BENOÎT PESCHER, avec la collab. d'ANNE FILIPPINI La fabrication des fibules à timbale comme marqueur des contacts et des transferts technologiques au cours du Ha D-LT A1. Nouvelles données d'après les sites de Bourges, Lyon et Plombières-les-Dijon (France) ...	595
MARION BERRANGER, PHILIPPE FLUZIN Structuration et contexte des échanges en métallurgie du fer durant la Protohistoire. Une approche interdisciplinaire à partir des matières premières métalliques.....	609
RAQUEL VILAÇA Contextes d'utilisation, de circulation et de déposition des premiers artefacts en fer de l'Atlantique occidental.....	631
FEDERICA SACCHETTI, JEAN-CHRISTOPHE SOURISSEAU Sur les importations d'amphores en contextes hallstattiens : regards croisés depuis le Midi de la Gaule et le bassin nord-adriatique.....	643
FABIENNE OLMER, BENJAMIN GIRARD, GUILLAUME VERRIER, HERVÉ BOHBOT Voies, acteurs et modalités du grand commerce en Europe occidentale.....	665
KATHERINE GRUEL, DAVID WIGG-WOLF Circulations monétaires et modes de production du numéraire dans le monde celtique.....	693
Posters	
THIERRY LOGEL, avec la collab. de THOMAS VIGREUX Les axes de circulation de la Protohistoire en Alsace : essai de détermination.....	715
RAIMON GRAELLS I FABREGAT De Italia al Bajo Aragón : La dinámica de intercambios indígena entre el s. VII y VI a.C.....	727
ALEXIS GORGUES Une communauté de marchands méditerranéens à Tolosa au II ^e s. a.C.	737
DELPHINE FRÉMONDEAU, MARIE-PIERRE HORARD-HERBIN, JOËL UGHETTO-MONFRIN, MARIE BALASSE L'alimentation des troupeaux porcins et la production de viande à Levroux Les Arènes (Indre) : une analyse isotopique ..	747
MARCO SCHRICKEL, KLAUS BENTE, FELIX FLEISCHER, ALEXANDRA FRANZ Importation ou imitation du corail à la fin de l'âge du Fer ? Première approche par analyses du matériau	753
PETER TREBSCHKE Quelques remarques sur la mobilité de l'architecture de la civilisation hallstattienne : des constructions elliptiques en Europe centrale.....	761
RÉSUMÉS.....	769

L'âge du Fer en Aquitaine et sur ses marges



les posters

La nécropole du Premier âge du Fer de Loustalet à Pouydesseaux (Landes)

Christophe Maitay

avec la collaboration de
Bertrand Béhague, Philippe Poirier

Dans le cadre de la construction de l'autoroute A65, reliant Langon à Pau, une équipe d'archéologues de l'Inrap a pu intervenir sur l'emplacement d'une nécropole de l'âge du Fer. L'opération s'est déroulée au lieu-dit Loustalet, dans la commune de Pouydesseaux, dans le bassin de la Midouze, à 5 km au sud de Roquefort-des-Landes et à 18 km au nord-est de Mont-de-Marsan (fig. 1). Le site est implanté à l'extrémité d'un promontoire peu élevé, délimité par le ruisseau de Corbleu au sud et par le thalweg du Nautet au nord. Ces ruptures de pente cloisonnent certainement, au nord, au sud et à l'est, l'emprise de la nécropole. Les structures sépulcrales sont aménagées dans le substrat composé de sables jaunes éoliens et dans des niveaux correspondant à la phase finale de comblement d'un paléo-thalweg aujourd'hui presque totalement effacé.

La fouille du site de Loustalet a permis l'étude, sur une surface de 12 150 m², d'une nécropole à incinérations du Premier âge du Fer et d'un secteur d'activités médiéval consacré à la métallurgie du fer. L'acquisition et l'étude des données de la nécropole protohistorique, notamment en ce qui concerne les restes osseux, sont encore en cours. Nous ne proposons ici qu'une approche partielle du cimetière, une partie des données présentes étant susceptible d'être précisée ou modifiée.

L'ARCHITECTURE DES TOMBES. TOMBES PLATES VERSUS TOMBES SOUS TUMULUS

Les tombes se présentent sous la forme de fosses circulaires d'environ 1 m de diamètre et dont les profondeurs conservées peuvent varier entre 0,30 et 0,50 m. Chaque fosse comporte un comblement homogène et meuble, constitué par le sable issu du creusement ou bien par un sédiment gris brun contenant quelques rares charbons de bois. L'analyse anthracologique a pu mettre en évidence le recours à plusieurs essences (principalement chênes caducifoliés, mais aussi chêne *sempervirens* et probablement chêne liège). Lorsque les fosses ont été comblées par le sédiment issu du creusement, il est très difficile, voire impossible, de distinguer la forme et les dimensions exactes de la tombe.

Il n'existait, apparemment, aucun système permettant de signaler l'emplacement d'une tombe au sein de la nécropole (aucune trace de poteau isolé ou de construction en bois, ni d'aménagement de pierres en relation avec une sépulture). Seule la sépulture S241 était circonscrite par une couronne discontinue de pierres d'environ 8,50 m de diamètre (fig. 2). Les blocs exogènes de calcaire coquillier étaient disposés de chant ou à plat ; répartis en fonction de leur couleur, blanche ou rose, ils participent très probablement à une certaine mise en scène de l'espace funéraire. Aucune de ces pierres ne semble avoir été calibrée (dimensions variables d'un bloc à l'autre). Une fosse ovale de 1,45 m de longueur, 0,90 m de largeur et 0,30 m de profondeur conservée, bordait, au nord, la couronne de pierre. Elle était comblée par un sédiment sableux meuble et homogène, très riche en charbons de bois (chêne caducifolié, chêne liège et fougère) et renfermait quelques tessons de poterie protohistorique.



Fig. 1. Localisation de l'opération (DAO M. Coutureau, Inrap), et plan général des structures fouillées (relevé F. Bernard et V. Pasquet, DAO M. Coutureau et B. Larmignat, Inrap). Les numéros accompagnant certaines structures correspondent aux sépultures du Premier âge du Fer.

Le dépôt funéraire, désaxé par rapport au centre du périlithe, se composait d'une urne, de son couvercle et d'un vase accessoire en terre cuite, d'une lance dont ne subsistent que les parties en fer (pointe et talon) et d'une fibule en fer au ressort monté sur un long axe orné de disques en bronze à ses extrémités. Une lame de couteau, dont la languette conserve des traces de bois fossilisées par l'oxydation, a été retrouvée dans les terres extraites de cette tranchée lors du diagnostic. Elle appartient vraisemblablement à cette sépulture, dans la mesure où aucune autre n'a été découverte dans ce transect. Les observations macro et microscopiques semblent exclure l'hypothèse d'un tertre de sable. La couronne de pierre ne jouerait pas ici un rôle de rétention de la masse du tertre, mais servirait davantage à marquer l'emplacement de la tombe et à séparer symboliquement le monde des vivants de celui des défunts. Dans l'hypothèse contraire (fonction architectonique de la couronne), on peut supposer que le dépôt, installé dans la masse du tertre, n'aurait pas survécu à l'arasement du tumulus.

Plusieurs fosses, découvertes isolées ou à proximité de tombes, pourraient également revêtir une fonction funéraire. Il s'agit de structures dont la forme et les dimensions sont similaires à celles ayant livrés des dépôts funéraires. Leur comblement se compose de sédiments sableux, extrêmement gras et noirs, renfermant des charbons de bois (chêne caducifolié, mais aussi chêne *sempervirens* et prunoïdés) et quelques esquilles osseuses, mais aucun artefact. Ces fosses pourraient correspondre à des sépultures particulières, à moins qu'elles n'aient tout simplement servi à recueillir les cendres du bûcher.

Enfin, un niveau de sol d'environ 6 m², S187, localisé à équidistance des sépultures S155 et S241, présentait de nombreux fragments de céramiques écrasés en place.

LE MOBILIER CÉRAMIQUE

Les restes incinérés du défunt sont systématiquement recueillis dans un récipient en terre cuite. Dans la plupart des cas, l'urne adopte une forme ovoïde reposant sur un fond aplati (S87-2, S100-2) ou sur un petit pied creux (S241-2, S88-2, S89-2). Elle peut être ornée de cannelures horizontales et jointives (S241-2, S89-2 : fig. 3, n°3), de cupules (S241-2) ou de petites bossettes réparties sur la partie la plus large de la panse (S100-2, S128-1). Les décors d'impressions à la cordelette, observés à Sarbazan¹, Saint-Sever² et Laglorieuse³, et pouvant appartenir à la phase ancienne du Premier âge du Fer⁴, sont inconnus à Loustalet. Deux récipients étaient ornés, sur la partie la plus large de la panse, de petites bossettes réalisées au repoussé (S100-2) ou par ajout de matière première (S128-1).

Un plat couvercle tronconique n'a pu être mis en évidence que pour la moitié des sépultures. Ceux de la tombe S89 et S155 possédaient un bord muni de deux perforations pouvant servir à le suspendre (fig. 3, n°2, fig. 4, n°2). Ces récipients possèdent un fond plat et des parois rectilignes ou sinueuses, et sont généralement employés comme vases de présentation mais utilisés ici pour recouvrir les urnes.

Le dépôt peut être complété par un vase accessoire de forme globulaire (S37-3, S241-3) ou cylindrique (S89-3 : fig. 3, n°1), systématiquement déposé contre la paroi de l'urne. Ces petits récipients individuels s'apparentent à des vases à boire et ont pu participer à l'équipement personnel du défunt. Contrairement à la nécropole de Laglorieuse à Mouliot, au sud-est de Mont-de-Marsan⁵, aucune sépulture n'a livré plusieurs de ces petits récipients d'accompagnement. L'absence de gobelet en terre cuite dans certaines tombes pose la question de l'utilisation de récipients en matière périssable.

La tombe S87, à défaut de contenir l'un de ces vases, a livré un nucléus polyédrique en silex beige, unique cas de dépôt d'un objet antérieur à l'âge du Fer dans le comblement des fosses sépulcrales.

1- Lagardère & Raymond 1984.

2- Merlet 2003.

3- Gellibert & Merlet 2007.

4- *Ibid.*, 84.

5- *Ibid.*, 77.

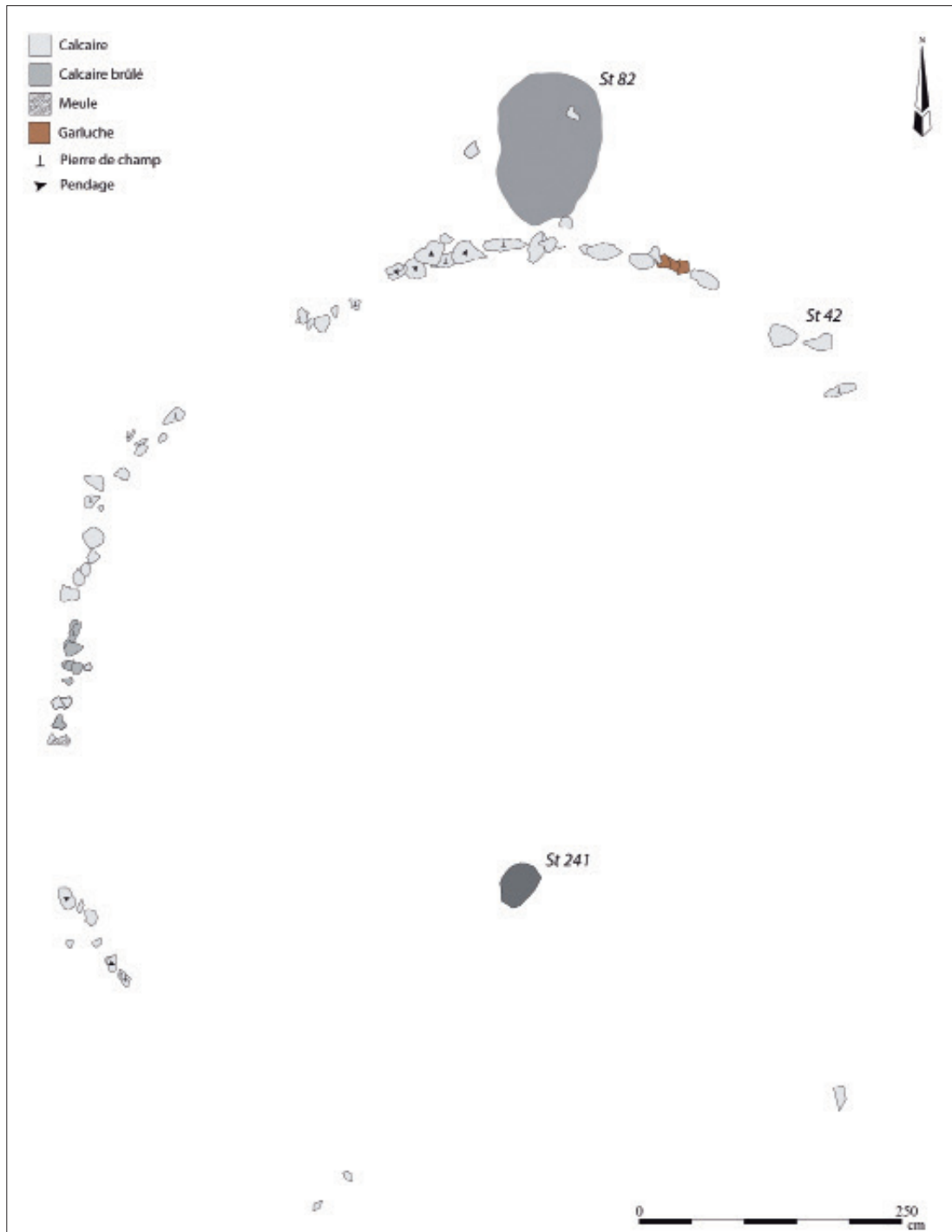


Fig. 2. Relevé en plan de la sépulture S241 (cl. V. Pasquet, DAO B. Larmignat, Inrap). La sépulture n'occupe pas exactement le centre du monument.

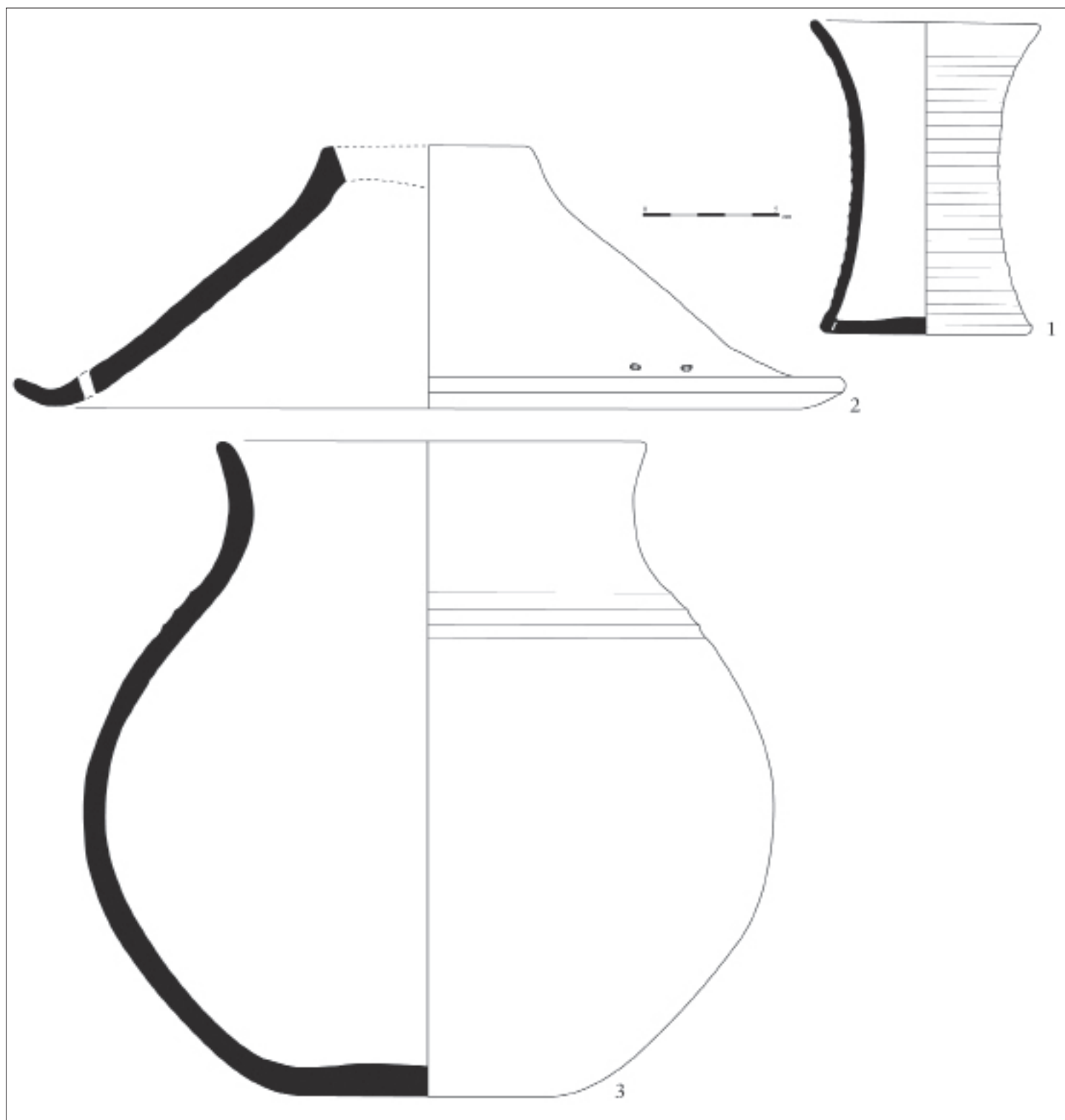


Fig. 3. Mobilier céramique de la sépulture S89 (dessin et DAO C. Maitay, Inrap).

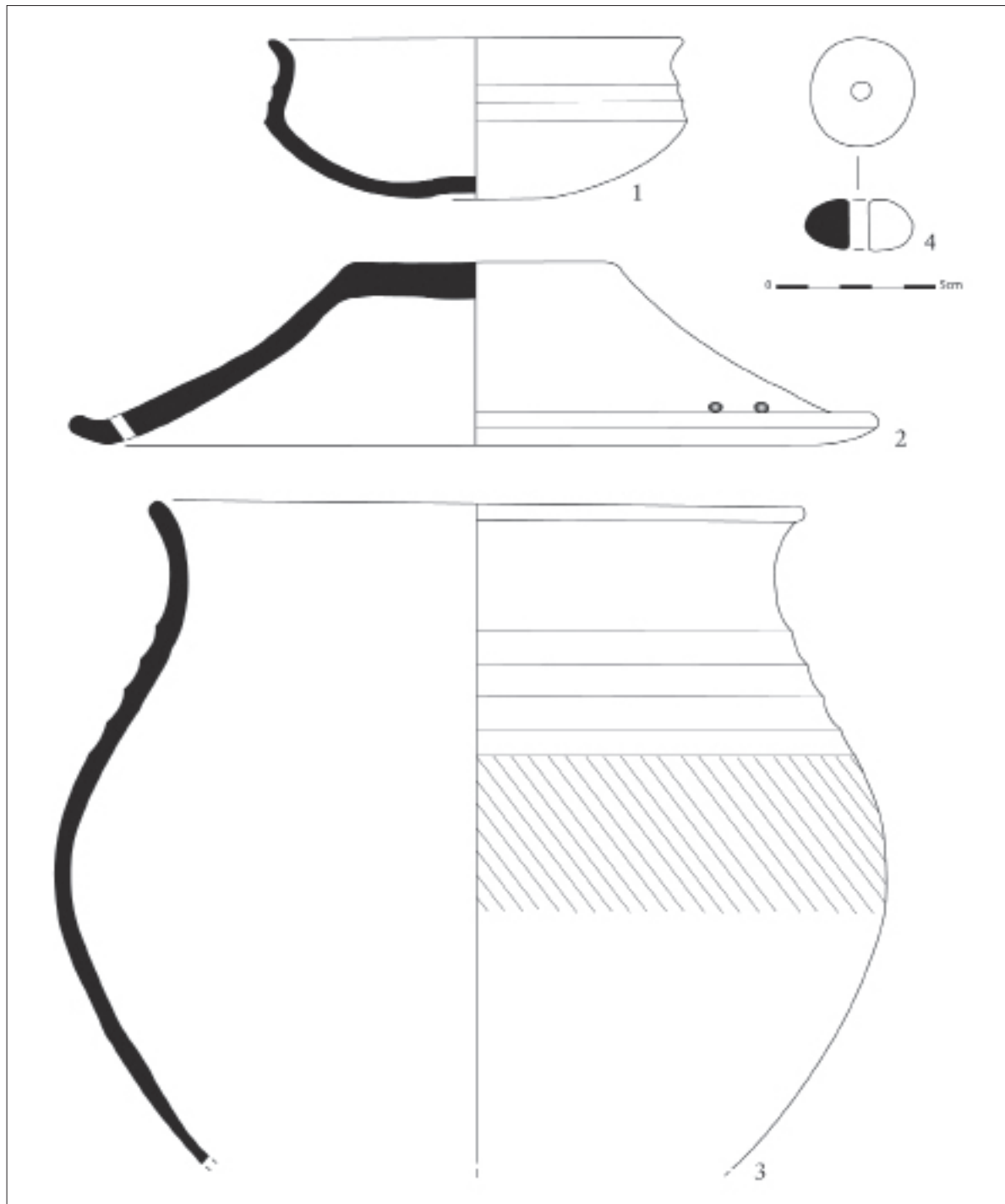


Fig. 4. Mobilier céramique de la sépulture S155 (dessin et DAO C. Maitay, Inrap).

LE MOBILIER MÉTALLIQUE

Parmi les treize sépultures fouillées, six ont livré du mobilier métallique, soit 27 objets. Ceux-ci correspondent principalement à des éléments de parure ou de vêtement (fibules, torques, bracelets, agrafe de ceinture), de toilette (scalptorium), à des outils (couteaux) et à de l'armement (épée à antennes, lances). Deux sépultures ont livré des dépôts exceptionnels par leur richesse et leur état de conservation.

La sépulture 89 contenait, outre un dépôt ternaire de poteries, un amas d'objets métalliques oxydés regroupant une épée à antennes et son fourreau (qui avait été démonté avant enfouissement), une pointe et un talon de lance en fer, tous deux à douille, et un probable fragment de fibule. Cet assemblage, plutôt masculin, peut être assimilé à la panoplie d'un guerrier.

La sépulture 155 contenait, quant à elle, de nombreux éléments de parure : un torque en alliage cuivreux orné de cannelures longitudinales recoupées par de profondes incisions transversales, deux bracelets massifs en alliage cuivreux ornés de cannelures et d'un guilloché de fines incisions obliques (fig. 5), une agrafe de ceinture décorée en alliage cuivreux et un ou deux bracelets en fer (fig. 6). À ceux-ci s'ajoutaient une fibule en fer décorée d'éléments en alliage cuivreux, une seconde en fer, un scalptorium en métal cuivreux, un couteau en fer, ainsi qu'une fusaïole en terre cuite (fig. 4, n°4).

Si les conditions taphonomiques ont favorisé la bonne conservation des mobiliers céramiques et métalliques, nous ne disposons en revanche que de peu d'informations sur les objets en matériaux périssables, tels que le bois ou le cuir. Ces éléments sont néanmoins à prendre en compte, notamment pour la poignée de l'épée et son fourreau. Sur au moins deux couteaux, des traces nettes de bois fossilisé par les oxydes de fer sont visibles, ce qui suppose que ceux-ci n'étaient pas placés sur le bûcher.

Les premiers éléments de l'étude ont fait apparaître plusieurs types de fibules distingués par différents aspects techniques et/ou morphologiques. Cinq exemplaires correspondent au type navarro-aquitain, caractérisé par un ressort monté sur un très long axe, aux extrémités duquel se trouvent des disques en alliage cuivreux. Ces derniers font appel à deux techniques différentes. Les premiers sont composés de trois disques pleins en alliage cuivreux séparés par des manchons de même métal (sépultures S37 et S241, isolat 209), tandis que les seconds sont creux et disposés jointivement (sépultures S100 et S155). Ce type de fibule, qui comprend donc des variantes, est

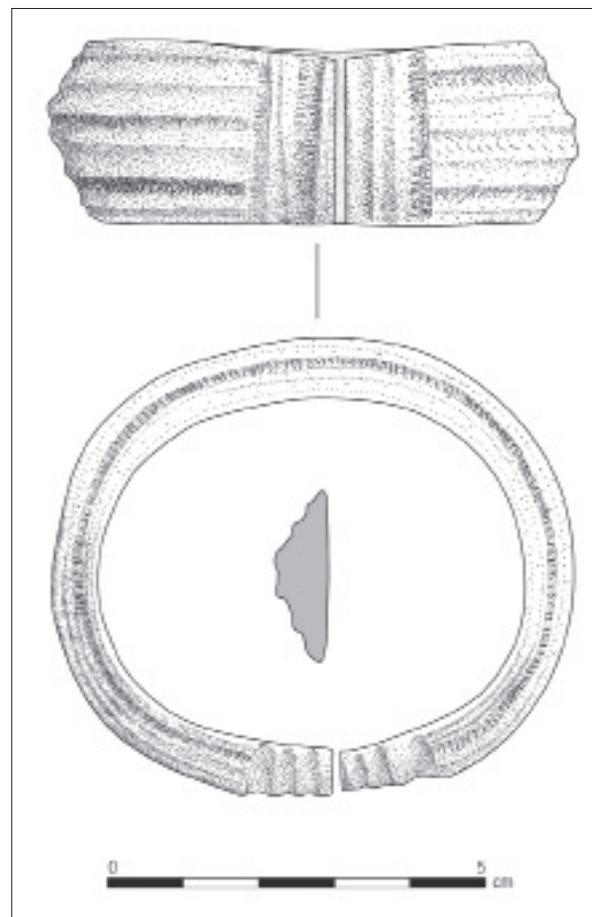


Fig. 5. Bracelet en alliage cuivreux provenant de la tombe S155 (dessin et DAO M. Coutureau, Inrap).



Fig. 6. Torque, agrafe de ceinture et paire de bracelets en alliage cuivreux de la sépulture S155 (cl. P. Ernaux, Inrap).

couramment répandu dans le Sud-Ouest de la France (entre Garonne et Pyrénées) et dans le Nord-Ouest de l'Espagne⁶. Un autre exemplaire, en fer, provenant de la sépulture S155, présente un court ressort à 2 x 1 spire et corde externe. Cette innovation permet de dater cet ensemble du milieu du v^e s. a.C. (La Tène A ancienne).

L'épée et son fourreau vont également compléter la connaissance des épées à antennes du Sud-Ouest de la France, comme cela avait été initié par les découvertes de Cayrac, dans le Tarn-et-Garonne, lors des chantiers de l'autoroute A20⁷ et de Lauzeré à Fourques-sur-Garonne, dans le Lot-et-Garonne⁸. Les premières observations, effectuées avant restauration, ont permis de constater la présence d'une fusée de poignée associant fer, métal cuivreux et vraisemblablement matériau organique aujourd'hui disparu (comme sur les exemplaires de Rocamadour, dans le Lot, ou de Mios – le Gaillard, en Gironde), mais aussi, sur l'avers de l'entrée du fourreau, d'une plaque de métal cuivreux.

CONCLUSION

La nécropole à incinérations de Loustalet apporte de précieuses informations sur les pratiques funéraires du Premier âge du Fer en Aquitaine. Au sein du traditionnel débat qui oppose les protohistoriens, tombes sous tumulus contre tombes dites "en fosse", les sépultures de Loustalet semblent se ranger dans la seconde catégorie. Si la présence d'un tertre massif de sable n'a pu être mise en évidence, l'hypothèse d'une petite structure de recouvrement ne doit pas pour autant être rejetée. L'incinération, dont la pratique se généralise en Europe tempérée à la fin de l'âge du Bronze, est ici la règle. Comme l'indiquent des altérations thermiques repérées sur certains objets, le défunt est déposé sur le bûcher avec une partie de ses attributs ; c'est par exemple le cas de l'épée à antennes de la sépulture S89. D'autres objets, tels des couteaux, ont, pour leur part, été déposés une fois la crémation effectuée.

Le mobilier céramique et métallique s'intègre très bien dans un contexte chronologique de la phase finale du Premier âge du Fer (fin v^e-v^e s. a.C.). Les formes et les décors des vases de Loustalet se rapprochent de ceux observés dans les sépultures de la phase finale du Premier âge du Fer du Sud-Ouest de la France. La forme du couvercle de la tombe S87 se retrouve par exemple dans la sépulture 55 du tumulus A.64.1 d'Ibos, dans les Hautes-Pyrénées (phase Ibos IIb)⁹. Les petits gobelets à panse surbaissée et haut col évasé des tombes S37 et S241 trouvent des parallèles dans la sépulture 3 du tumulus 2 de Sarbazan¹⁰, également datée de la fin du Premier âge du Fer. Quant aux formes des urnes, on les rencontre, avec quelques variations morphologiques, depuis les Pyrénées jusqu'au Limousin. Celle de la sépulture S155 se retrouve par exemple, avec un décor quelque peu différent, dans le tumulus 3 du Grand Tauzin à Montségur, dans les Landes¹¹. L'agrafe de ceinture semble correspondre à un modèle ancien, tandis que certains modèles de fibules peuvent perdurer dans la seconde moitié du v^e s. a.C. Les fibules à 2 x 1 spire et corde externe (S155) constituent les premiers modèles de fibules laténiennes. Des exemplaires similaires sont notamment connus dans les tumulus limousins du début de La Tène ancienne (nécropoles de Glandon et de Saint-Mathieu, en Haute-Vienne¹², mais aussi dans les Pyrénées ou en Lot-et-Garonne (à Avezac-Prat, Bartres, Ossun, Ger¹³, ou à Barbaste¹⁴). Si les contenants en terre cuite se rattachent aux faciès aquitains (en particulier au groupe landais défini à la fin des années 1970 par Jean-Pierre Mohen), les objets métalliques connaissent une plus large répartition allant au-delà de la vallée de la Garonne ou des Pyrénées.

6- Cerdano & Chorda 2004 ; Constantin 2011.

7- Llech 2003.

8- Béhague & Martineau 2011, 94-96.

9- Escudet-Quillet 2007.

10- Lagardère & Raymond 1984, fig. 2b.

11- Gellibert & Merlet.

12- Boisseau & Lambert 1975 ; Roulière *et al.* 1981 ; Maitay 2010.

13- Mohen 1980, pl. 155.

14- Beyneix *et al.* 1995.

Bibliographie

- Béhague, B. et P. Martineau (2011) : "La sépulture de la fin du premier âge du Fer de Fourques-sur-Garonne (550-400 av. J.-C.)", in : Colin *et al.*, dir. 2011, 94-96.
- Beyneix, A., A. Dautant et Y. Marcadal (1995) : *Fauillet-La Gravière, une nécropole à incinération protohistoriques en Agenais*, Préhistoire Quercinoise Suppl. 1.
- Boisseau, R. et J. Lambert (1975) : "Un champ de tumulus du Premier âge du Fer à Glandon (Haute-Vienne)", *Gallia*, 33, 1-25.
- Cerdeño, M. L. et M. Chorda (2004) : "Fibulas de tipo navarro-aquitano en el area celtiberica", *Cuadernos de Arqueologia de la Universidad de Navarra*, 12, 161-175.
- Colin, A., C. Sireix et F. Verdin, dir. (2011) : *Gaulois d'Aquitaine*, catalogue d'exposition, Bordeaux.
- Constantin, T. (2011) : *La parure métallique au premier âge du Fer en Aquitaine*, mémoire de Master 2 inédit, Université de Bordeaux 3.
- Escudé-Quillet, J.-M. (2004) : "Pour une chronologie de l'âge du Fer de l'Aquitaine méridionale (VIe – IVe s. a.C.) : étude chronotopographique du tumulus A.64.1 (Ibos, Hautes-Pyrénées)", in : Vaginay & Izac-Imbert, dir. 2007, 93-123.
- Gellibert, B. et J.-C. Merlet (1998) : "Le tumulus Grand Tazuin n° 3 des Landes d'Agès (commune de Monségur, Landes)", *Archéologie des Pyrénées occidentales et des Landes*, 17, 109-118.
- (2007) : "Présentation préliminaire de la nécropole du premier âge du Fer de Mouliot (Laglorieuse, Landes)", in : Vaginay & Izac-Imbert, dir. 2007, 75-92.
- Lagardère, R. et P. Raymond (1984) : "Le matériel archéologique de la nécropole de Sarbazan (Landes) (1^{er} âge du fer)", *BSPF*, 81, fasc. 8, 253-256.
- Llech, J.-M. (2003) : "Une tombe aristocratique du VI^e siècle avant J.-C.", in : *Histoire des sites, histoire des hommes. Découvertes archéologiques réalisées lors de la construction de l'autoroute A20 en Quercy*, ASF, DRAC, Inrap, 167.
- Maitay, C. (2010) : *Les céramiques peintes préceltiques. La peinture sur vases aux âges des Métaux dans l'ouest de la France*, coll. Archéologie et culture, Rennes.
- Merlet, J.-C. (2003) : "La sépulture à incinération du Moulin de Papin à Saint-Sever (Landes)", *Bulletin de la Société de Borda*, 459, 463-470.
- Mohen, J.-P. (1980) : *L'âge du Fer en Aquitaine du VI^e au III^e siècle avant J.-C.*, Mémoire de la SPF 14, Paris.
- Roulière, M., G. Lintz et C. Chevillot (1981) : "Mobilier des tumulus de Saint-Mathieu (Haute-Vienne)", *BSPF*, 78, 174-186.
- Vaginay, M. et L. Izac-Imbert, dir. (2007) : *Les âges du Fer dans le sud-ouest de la France, Actes du 28^e colloque international de l'AFEAF (Toulouse, 2004)*, Aquitania Suppl. 14/1, Bordeaux.