

Les Rutènes

Les Rutènes

Du peuple à la cité

De l'indépendance à l'installation dans le cadre romain

150 a.C. – 100 p.C.

COLLOQUE DE RODEZ ET MILLAU (AVEYRON),

LES 15, 16 ET 17 NOVEMBRE 2007

Sous la direction de

Philippe Gruat, Jean-Marie Paillet, Daniel Schaad

Aquitania

Supplément 25

Bordeaux

Sommaire

Avant-propos	13
--------------	----

Introduction

Les Rutènes, du peuple à la cité	17
PHILIPPE GRUAT, JEAN-MARIE PAILLER, DANIEL SCHAAD	

Les cadres de l'enquête

Carte de la cité des Rutènes à l'époque d'Auguste	23
DANIEL SCHAAD	

Le cadre géologique et morphologique du territoire des Rutènes	33
RENÉ MIGNON	

Histoire de la recherche sur les Rutènes	51
GUYLÈNE MALIGE	

Approches historique, linguistique et toponymique du territoire rutène	73
JEAN DELMAS	

Les Rutènes par les mots et par les textes	89
JEAN-MARIE PAILLER avec la collaboration d'ALAIN VERNHET	

Les archers rutènes	103
GUILLAUME RENOUX	

Problèmes de territoire, de l'époque de l'indépendance à la réorganisation augustéenne

Du littoral méditerranéen aux contreforts du Massif central, géohistoire de territoires gaulois	113
DOMINIQUE GARCIA	

Les Rutènes de la fin de l'âge du Fer : études d'histoire et d'archéologie entre Celtique et Méditerranée	123
PHILIPPE GRUAT ET LIONEL IZAC-IMBERT, avec la collaboration de LAETITIA CURE, MATTHEW LOUGHTON, JEAN PUJOL (†) ET GUILLAUME VERRIER	

Les Rutènes et la <i>Provincia</i>	179
MICHEL CHRISTOL	

Les Rutènes dans l'Aquitaine d'Auguste	195
JEAN-PIERRE BOST	

Production et échanges

Étapes et conséquences de l'exploitation minière et métallurgique. Monnaies gauloises, monnaies romaines. Le cas Zmaragdus JEAN-MARIE PAILLER	209
Extraction et métallurgie de l'étain en Viadène (Nord-Aveyron) PHILIPPE ABRAHAM	229
Argent rutène et entrepreneurs romains aux confins de la Transalpine BERNARD LÉCHELON	245
La Maladrerie à Villefranche-de Rouergue (Aveyron) : un exemple de dépôt en milieu minier rutène JEAN-GABRIEL MORASZ ET CORINNE SANCHEZ	281
Émission et circulation monétaires chez les Rutènes avant Auguste MICHEL FEUGÈRE ET MICHEL PY	297
Monnaies et circulation monétaire dans la cité de <i>Segodunum</i> au I ^{er} siècle p. C. VINCENT GENEVIÈVE	313
Quelques remarques à propos des voies de communication rutènes PIERRE PISANI	333
Chronologie, nature et intensité de l'approvisionnement céramique de Javols- <i>Anderitum</i> auprès des officines de La Graufesenque sous le Haut-Empire EMMANUEL MAROT	355
Les premières productions gallo-romaines des grands centres arvernes et rutènes : diffusion et évolution de la vaisselle de table gauloise (seconde moitié du I ^{er} siècle a.C. - début du I ^{er} siècle p.C.) JÉRÔME TRESCARTE	383
L'organisation et la réussite d'un commerce à grande échelle : les sigillées de <i>Condatomagos</i> et autres ressources du territoire rutène MARTINE GENIN	423
La poix des Gabales et des Rutènes. Une matière première vitale pour la viticulture de Narbonnaise centrale durant le Haut-Empire STÉPHANE MAUNÉ ET ALAIN TRINTIGNAC	431
Les meulières protohistoriques et antiques de La Marèze (Saint-Martin-Laguépie et Le-Riols, Tarn) : matières premières, modalités d'exploitation et de façonnage, diffusion de la production CHRISTIAN SERVELLE ET ÉMILIE THOMAS	461

Cultes et sanctuaires

Cultes et sanctuaires des Rutènes à l'époque romaine	477
WILLIAM VAN ANDRINGA	
Sanctuaires et religions des Rutènes à l'époque romaine : un état des lieux	483
JEAN-LUC SCHENCK-DAVID	
Les figurines en terre cuite chez les Rutènes d'Aveyron	535
SANDRINE TALVAS	
<i>Condatomagos ad confluentem</i>	549
DANIEL SCHAAD	
Un prêtre du culte impérial à <i>Segodunum</i> sous le règne d'Auguste : règle ou exception ?	559
ROBERT SABLAYROLLES	
Un buste en marbre de Marc Aurèle trouvé à Rodez et le buste de Caligula en céramique sigillée de La Graufesenque	573
JEAN-CHARLES BALTÉ	

Les agglomérations

Entre faits archéologiques et concepts, la recherche sur les agglomérations protohistoriques et gallo-romaines	589
PHILIPPE LEVEAU	
<i>Segodunum - Civitas Rutenorum</i>	603
DANIEL SCHAAD, LUCIEN DAUSSE	
Les campagnes rutènes sous le Haut-Empire : la question des agglomérations secondaires	637
PIERRE PISANI	

Conclusion

Conclusion	685
PHILIPPE GRUAT, JEAN-MARIE PAILLER, DANIEL SCHAAD	

Cultes et sanctuaires



Les figurines en terre cuite chez les Rutènes d'Aveyron

Sandrine Talvas

Dans la cité des Rutènes ont été mises au jour de nombreuses figurines en terre blanche, mais également en terre ocre et rouge. Ne seront prises en compte ici que les figurines mises au jour dans le département de l'Aveyron puisque nous ne disposons pas de suffisamment d'informations sur les trouvailles faites dans le Tarn – avec une exception, cependant, pour Montans.

La figurine en terre cuite est un objet archéologique qui peut être riche d'enseignement s'il est observé, précisément, du point de vue archéologique. Nous entendons le démontrer ici en l'étudiant non pas, comme il est de tradition, en tant qu'objet de l'histoire de l'art mais en tant qu'objet découvert en contexte archéologique. Cet aspect de la figurine permettra d'aborder la question de leur place au sein de la population gallo-romaine mais également de s'intéresser aux questions soulevées par leur provenance et leur production. C'est par là que nous débiterons, en étudiant en premier lieu la provenance par l'observation des couleurs de pâtes – terre blanche, rouge-orangée ou ocre – pour ensuite exposer les différentes représentations rencontrées dans la région. Il sera ensuite temps de se demander où étaient déposées ces figurines et quel était leur rôle.

LA PRODUCTION DES FIGURINES

La majorité des figurines qui ont été découvertes en Gaule sont en terre blanche et ont été principalement produites dans le Centre de la Gaule, dans la région de l'Allier. Quelques figurines rutènes appartiennent à cette catégorie mais nous nous intéresserons ici plus particulièrement aux figurines en terre rouge-orangée ou ocre. Une carte de répartition des ateliers de production des figurines en terre cuite publiée dans un ouvrage de synthèse en 1993¹ montre qu'une très grande partie des ateliers, qu'ils soient précisément attestés ou non, sont réunis dans le Centre de la Gaule. Elle permet également d'observer un vide dans le Sud et notamment dans le Sud-Ouest. Nous vérifierons dans ce qui suit qu'un ou plusieurs ateliers ont dû exister dans cette région.

Les figurines en terre rouge

Deux figurines en sigillée ont été découvertes dans le sanctuaire de La Graufesenque à Millau. La première, de belle facture, semble être, par sa posture, une Minerve (fig. 1), même si ses attributs ne sont plus présents. Elle est de petite taille (4,8 cm

1. Bémont *et al.* 1993, 17, fig. 2.



Fig. 1. Minerve en terre rouge découverte sur le site de La Graufesenque à Millau. D'après Conti 1998, planche 42 A.

de hauteur). Une brisure au niveau du côté gauche pourrait indiquer qu'elle provient d'une figurine plus complexe présentant un groupe de personnages. Elle porte une tunique aux plis souples et structurés. La seconde est un oiseau à la fabrication moins soignée². Une petite tête est figurée à l'extrémité d'un long corps. Les deux présentent des restes d'engobe ocre qui cachait peut-être la couleur de la pâte des figurines. D'après la pâte, les deux figurines sont issues des ateliers de Millau.

Les figurines en terre ocre

D'autres figurines présentent une couleur de pâte ocre-orangée. Il s'agit de trois fragments de Vénus provenant, l'une du sanctuaire de La Graufesenque (fig. 2), l'autre de la villa des Clapiès à Rodelle, la dernière, une Vénus protectrice, de Salvagnac-Carjac (fig. 6). D'autres figurines, de couleur beige, ont été retrouvées au lieu-dit les Citendines à Rodez (fig. 3), dans les grottes-sanctuaires de Saint-Romed-Cernon et de Sainte-Eulalie-de-Cernon. Des

objets du même type ont pu être observés chez les Rutènes et, plus largement, dans le Sud de la Gaule³.

Toutes ces figurines sont d'un style assez maladroit, traduisant peut-être la production d'une petite structure artisanale déconnectée d'un atelier. Nous ne savons pas d'où proviennent ces figurines en terre ocre mais nous pensons qu'il peut y avoir un rapprochement à faire avec les découvertes réalisées à Montans.



Fig. 2. Vénus en terre ocre-orangé provenant du sanctuaire de La Graufesenque, Millau. Photographie de J.-Fr. Peiré.

À la suite de nombreuses fouilles archéologiques sur la propriété Miquel à Montans où un atelier de potier comportant trois fours a été mis au jour, des figurines en terre cuite ont été découvertes par Th. Martin dans une couche d'abandon d'un des fours⁴.

2. Cet objet n'a pas été retrouvé. Il a été représenté par D. Schaad d'après le dessin qu'en a fait L. Conti en 1998 dans un mémoire de maîtrise sur le sanctuaire de la Graufesenque. Schaad dir. 2007, 120, d'après Conti, pl. 42 C.

3. Des figurines en terre ocre ont en effet été mises au jour dans le sanctuaire de Colombières-sur-Orb dans l'Hérault (Jannoray 1956) et dans la grotte-sanctuaire du Trou des Fées à Leucate dans l'Aude (Helena 1931). Il faut également signaler une autre figurine en terre ocre représentant un couple à Grépiac près de Toulouse (Talvas, 2007, Annexe 2, 411).

4. Martin, 1977, 51-78.



Fig. 3. Figurines en terre ocre-beige mises au jour à Rodez sur le site des Citendines. Photographie de S. Talvas.

Une figurine atypique représentant “deux Amours enlacés aux ailes déployées” datée du milieu du II^e siècle après J.-C.⁵ y a été mise au jour ainsi que d’autres imitant de façon maladroite les modèles du Centre de la Gaule. Elles ont été très certainement fabriquées selon la technique du surmoulage. Il s’agit d’images de Vénus, de déesses-mères, de couples enlacés, d’*Epona* et de bustes. Leur origine montanaise serait attestée par la couleur de la terre rouge orangée identique à celle des céramiques produites sur place. Ces données, qui devront être vérifiées par des analyses physico-chimiques, suggèrent un rapprochement entre les figurines en terre ocre et les figurines produites sur ce site. Elles laissent supposer que des figurines spécifiques ont été produites dans la *civitas* des Rutènes. Ces dernières ont pu être fabriquées très localement ou peut-être secondairement dans l’atelier de Montans qui a fonctionné dès le début du I^{er} siècle p.C.⁶

5. Martin 1993, 93.

6. En 2005, de nouvelles figurines ont été mises au jour rue des Jardins à Montans. Il s’agit de figurines en terre blanche mais surtout et essentiellement en terre ocre. Elles seront publiées prochainement par C. Lécuyer.

LES DIFFÉRENTES REPRÉSENTATIONS

Nous allons faire un tour rapide des représentations, qu’elles soient en terre blanche ou ocre, rencontrées chez les Rutènes. Certaines figurines, de facture classique, proviennent très certainement de l’Allier et d’autres, plus particulières, semblent d’origine locale.

Figurines classiques

Pour les figurines classiques, des Vénus (anadyomène et sous édicule) mais également des déesses-mères, quelques représentations de Minerve, des bustes féminins, des enfants souriants (*risus*) mais aussi des personnages non déterminés et un *cucullatus*⁷ en terre blanche ont été mis au jour dans la cité des Rutènes. Le *cucullatus* (fig. 4) est représenté par la valve postérieure (11,5 cm de hauteur) portant la signature PISILLV qui semble désigner une production de PIS(T)ILLV(S), coroplaste dont l’officine se trouvait à Autun, à moins qu’il ne s’agisse d’une copie. Il manque les pieds du personnage. Il faut également ajouter les

7. Ce terme est employé pour décrire les enfants vêtus du *cucullus* (courtes tuniques à capuche), voir Rouvier-Jeanlin 1972, 68-69.



Fig. 4. Valve postérieure d'un *cucullatus* mise au jour sur le site de Raujolles à Creissels. D'après Pujol 1991, 87, fig. 14.

animaux parmi lesquels ont été découverts des chiens, des chevaux et deux représentations de béliers, dont un couché, mais aussi des oiseaux : pigeons, coqs et poules.

Figurines atypiques

Nous nous attarderons sur les figurines plus atypiques telle cette très belle tête de Mercure en terre blanche découverte dans le sanctuaire de la Graufesenque à Millau (fig. 5). Elle mesure 7,4 cm de hauteur pour 5,4 cm de largeur. La tête est coiffée d'un pétase entouré d'une couronne de spirales, rehaussé de deux ailes. Les détails des ailes du pétase permettant d'identifier le dieu sont très bien rendus et n'ont pas été rencontrés, à notre connaissance, sur des figurines mises au jour dans le Centre de la Gaule. C'est également le cas pour la main tenant un plateau (fig. 5). Elle pourrait appartenir à un



Fig. 5. Tête de Mercure et main en terre blanche découvertes dans le sanctuaire de La Graufesenque à Millau. Photographies de J.-Fr. Peiré.

cucullatus ; certains personnages connus de ce type portent des objets, mais il s'agit plus généralement de patère creuse.

La Vénus protectrice en terre ocre découverte à Salvagnac-Carjac (fig. 6) est aussi d'un style original. L'ensemble est inséré dans ce qui pourrait ressembler à une gaine, mais elle ne ressemble pas aux Vénus à gaine. L'enfant qui est habituellement représenté devant la déesse se tient ici contre sa jambe gauche. Il est déformé par un mouvement qui l'éloigne justement de cette jambe. La Vénus, tout en gardant une main sur la tête de l'enfant, se presse de la main droite le sein gauche. Elle pourrait ressembler aux fragments de déesses protectrices



Fig. 6. Vénus protectrice de Salvagnac-Carjac. Photographie de P. Bouscayrol. D'après *Vivre en Rouergue, Cahiers d'archéologie aveyronnaise*, 117, 2003, illustration en 4^e de couverture.

découverts dans la grotte du Trou des Fées à Leucate⁸, qui sont également en terre ocre. Elle reste néanmoins unique. Elle porte dans le dos les cheveux nattés et revêt ce qui semble être un long manteau.

Il faut également signaler une Vénus à la chouette en terre blanche découverte dans un dépotoir, impasse Portal à Rodez, et exposée au musée Fenaille. La déesse s'appuie contre un cippe tandis qu'une chouette est posée sur son épaule gauche. Une Vénus au miroir a été signalée par A. Albenque dans la grotte de Saint-Rome-de-Cernon⁹. Pour terminer sur cette série, nous présenterons également un coq (fig. 7) qui a été mis au jour à Millau sur le site de la Graufesenque. Son plumage est représenté sur l'ensemble de son corps. Habituellement, les plumes sont figurées sur les ailes mais très rarement au niveau du cou et, lorsqu'elles existent, elles sont représentées plus schématiquement¹⁰. Ce sont ainsi plusieurs figurines d'un type particulier et très souvent inédit qui ont été observées chez les Rutènes, indiquant sans doute une fabrication dans un atelier local.

LA FIGURINE EN CONTEXTE ARCHÉOLOGIQUE

Dans une dernière partie nous allons voir où ont été découvertes ces figurines. La carte (fig. 8) recense les différents contextes de découverte recon-

8. Talvas, 2007, Annexe 2, 324 et 330 (SCG.11.1 et 7).

9. Albenque 1948, 279.

10. Un coq de ce type a été retrouvé à Saint-Pourçain-sur-Besbre. Rouvier-Jeanlin 1972, 386, fig.1187.



Fig. 7. Coq en terre blanche mis au jour dans le sanctuaire de La Graufesenque à Millau. Photographie de J.-Fr. Peiré.

nus dans le département de l'Aveyron. Les figurines ont été mises au jour sur treize sites distincts répartis en contexte d'habitat, en contexte culturel dans les sanctuaires ou les grottes-sanctuaires, et en contexte funéraire.

Habitat

En contexte profane, une vingtaine de figurines en terre locale ou blanche ont été découvertes dans la capitale de cité, *Segodunum*. Les figurines y apparaissent principalement dans des contextes mal déterminés qui peuvent être associés à de l'habitat ou à de l'artisanat¹¹. Quatorze figurines ont été identifiées, la moitié est associée aux oiseaux (un socle avec pattes d'oiseaux, deux pigeons, trois coqs et une poule). Il faut également signaler trois Vénus (une anadyomène, une à la chouette et une pudique), deux Minerve et une déesse-mère. Les divinités féminines et les animaux sont bien représentés, contrairement aux divinités masculines ou aux personnages. Il faut également ajouter quelques surmoulages et des figurines en terre ocre.

11. Talvas 2007, 233-236.

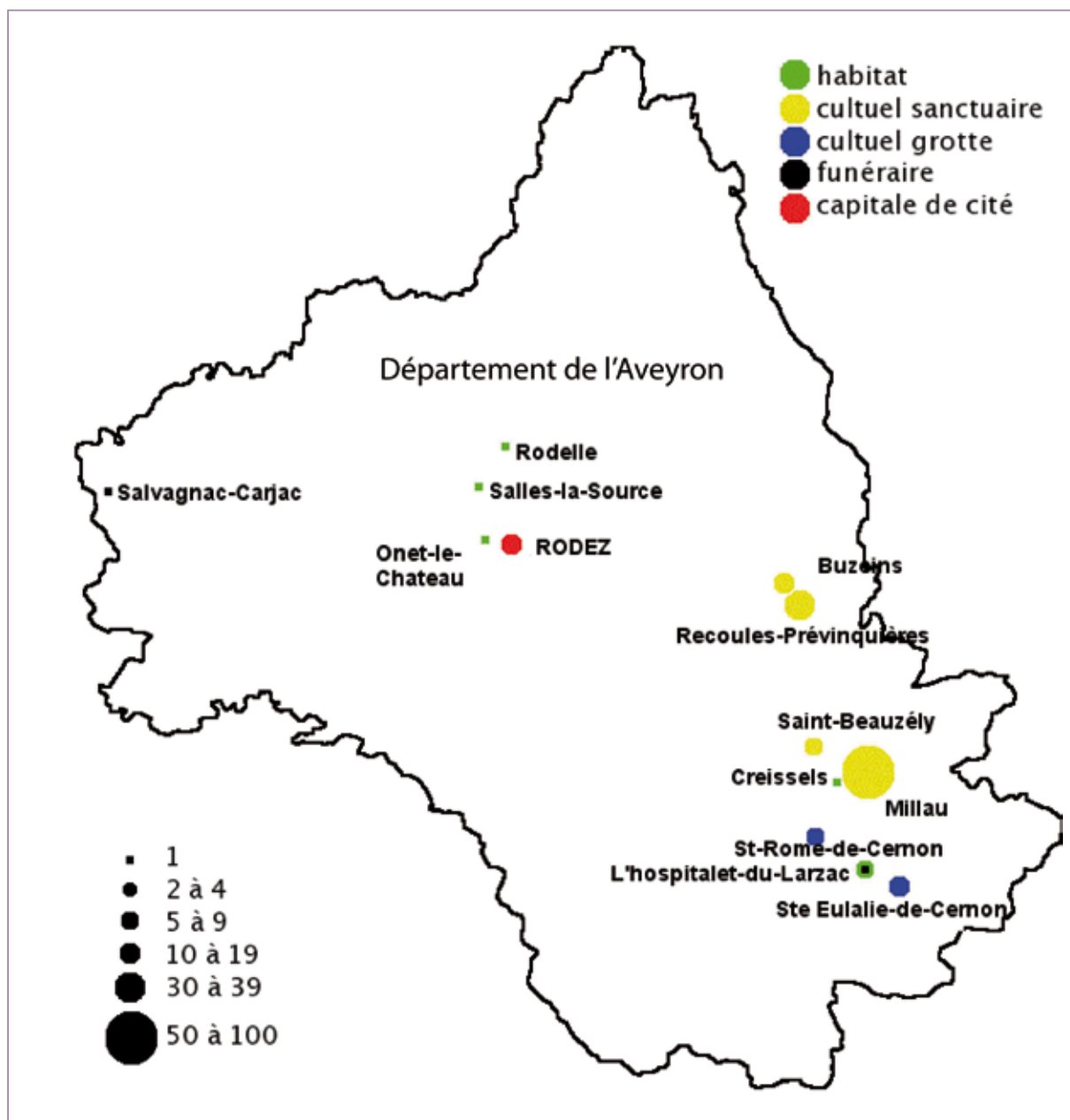


Fig. 8. Carte de répartitions des sites rutènes en Aveyron ayant livré des figurines en terre cuite. D'après Talvas 2007, 240, fig. 54.

Quatre sites d'habitat connus ont accueilli des figurines. Sur le site de Raujollès à Creissels, fouillé par J. Pujol¹², la figurine en terre cuite blanche représentant le *cucullatus* (fig. 4) présentée précédemment a été mise au jour dans un habitat rural, contre un mur, parmi un abondant mobilier.

12. Pujol 1991.

Le travail du fer est attesté sur le site par la présence de nombreuses loupes de fer et scories. La présence de figurines en contexte métallurgique a été constatée à plusieurs reprises dans des ateliers de forgerons ou en rapport avec le travail du métal¹³.

13. Talvas 2007, 260-264.

Signalons encore une tête de déesse-mère en terre blanche découverte en 1985 par L. Dausse dans une fosse-dépotoir de l'habitat rural de Cordenade à Salles-la-Source¹⁴ et une seconde déesse-mère en terre blanche, mise au jour dans les thermes d'une importante villa sur le site des Balquières à Onet-le-Château¹⁵.

Quinze fragments de figurines en terre blanche et orangée (fig. 9), dont le dos de la Vénus de la figure 2, ont été également découverts dans la villa des Clapiès à Rodelle, fouillée au cours de l'été 1991 par L. Dausse¹⁶. Elles ont été retrouvées dans la cour mais devant une petite salle à abside (salle E) située près de la cuisine (salle B). On peut penser qu'elles provenaient de cette pièce. Elles ont été mises au jour avec une centaine de petits gobelets en terre cuite rose peints en blanc qui devaient provenir des ateliers de la Graufesenque. La fonction de cette pièce semble dès lors religieuse, il s'agit très certainement d'un laraire gallo-romain situé près de la cuisine¹⁷. Cette assimilation entre les figurines et les gobelets a été relevée à plusieurs reprises chez les Rutènes et notamment en contexte cultuel à Millau mais aussi dans le sanctuaire de Colombières-sur-Orb où une cinquantaine de figurines ont été mises au jour. Nous abordons ici une deuxième catégorie de lieux de trouvaille.

Contexte cultuel

En contexte proprement cultuel, hors habitat, les figurines du sanctuaire de la Graufesenque à Millau ont été signalées à plusieurs reprises. Ce sont au total une soixantaine d'entre elles qui ont été découvertes dans divers endroits du complexe cultuel composé de deux *fana*, d'un temple, d'un puits et d'une annexe (fig. 10). Elles sont toutes en mauvais état de conservation et ont été mises au

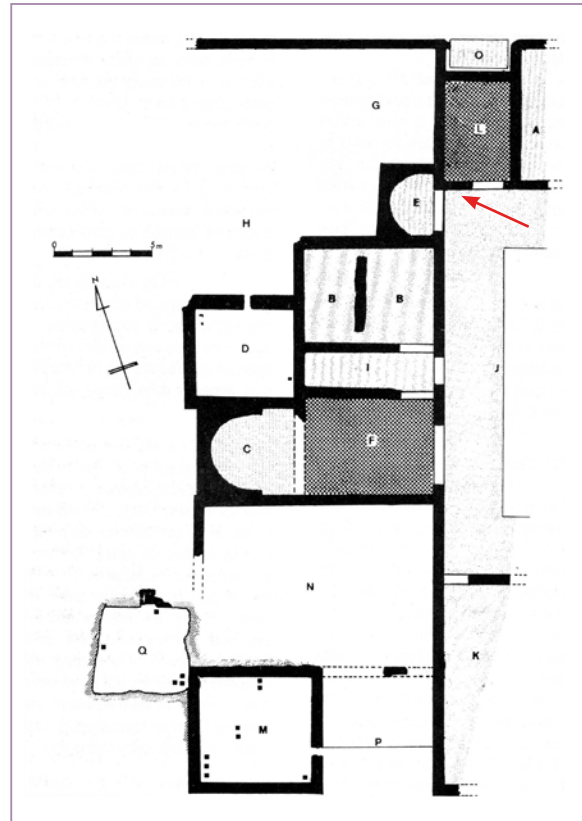


Fig. 9. Plan de la villa des Clapiès à Rodelle. Les figurines ont été découvertes près de la pièce à abside indiquée d'une flèche rouge. D'après Dausse, 1992, 58, fig. 16.

jour à l'extérieur des *cellae*, mais à l'intérieur de l'enceinte cultuelle. Elles ont donc été associées au contexte religieux du sanctuaire mais proviennent des couches d'abandon. En plus du sanctuaire de la Graufesenque, il faut signaler à Millau quatre figurines sur le site du Rajol, une figurine au Rajal-del-Gorp et cinq à La Granède.

Une dizaine d'entre elles proviennent du sanctuaire des Basiols à Saint-Beauzély. L'ensemble cultuel entouré d'une enceinte est constitué de neuf *cellae* carrées sans galerie. Il fut fouillé à partir de 1987 par J. Pujol, J.-P. Séguret et A. Vernhet¹⁸. Le lot des figurines composé de *risus*, chevaux, poules et pigeons a été découvert, cette fois, à l'intérieur des *cellae*. À Buzeins, au lieu-dit Le Puech, cent cinquante

14. Dausse 1988.

15. Bémont *et al.* 1993, 178.

16. Dausse 1992.

17. Pour la problématique et la définition du laraire en Gaule romaine nous nous en remettons aux propos de Santrot 2007.

18. Bourgeois *et al.* 1993.

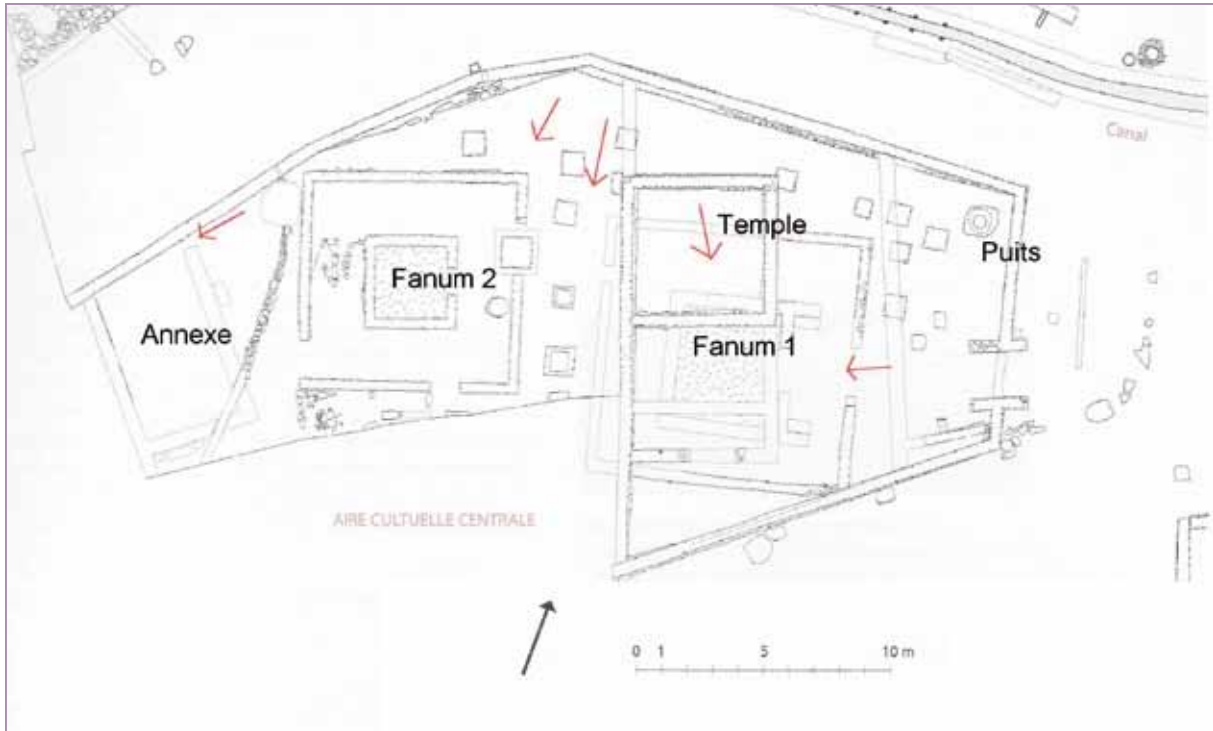


Fig. 10. Plan du site culturel de La Graufesenque à Millau. Les flèches rouges indiquent les endroits de découverte des figurines en terre cuite. D'après Schaad dir. 2007, 86-87, fig. 79.

gobelets ont été mis au jour avec une vingtaine de figurines en terre cuite blanche, des monnaies et de la céramique. Il s'agit d'un sanctuaire comportant un temple à *cella* carrée précédée d'un *pronaos* à l'est. Plus d'une trentaine de figurines en terre rouge et blanche ont été dégagées dans le sanctuaire découvert à La Fajole dans la commune de Recoules-Prévinquières. Certaines ont été données au musée de Rodez. Aussi avons-nous pu identifier une Vénus pudique, un pigeon et une poule associés à trois fibules, une boucle de ceinture en métal repoussé orné d'un chevalier chassant au faucon¹⁹ ainsi qu'une abondante céramique composée notamment de quelque quatre cents vases de la Graufesenque.

À ces découvertes en sanctuaire il faut bien évidemment ajouter les figurines mises au jour dans les grottes-sanctuaires rutènes²⁰. Dans la grotte de

l'Ourtiguet à Sainte-Eulalie-de-Cernon fouillée par J. Pujol²¹ en 1994 et 1995, une vingtaine de ces objets étaient associés à plus de trente gobelets du I^{er} siècle p.C et à plus de 600 fibules en fer et en bronze. Le dépôt de mobilier est essentiellement regroupé dans le fond de la grotte. À Saint-Rome-de-Cernon, la grotte de Sargel a permis de recenser une dizaine de figurines avec également de nombreuses fibules en fer ou en bronze et de nombreux tessons de céramique, l'ensemble étant situé à l'ouest de la grotte. La présence des figurines a été signalée par A. Albenque comme nous l'avons indiqué précédemment mais également par A. Soutou²², qui inventorie notamment une Minerve et un fragment de figurine masculine.

19. Cette boucle est caractéristique du Moyen Âge [Ndlr].

20. Les grottes sanctuaires découvertes chez les Rutènes ont été recensées par Vidal *et al.* 2000.

21. Pujol 1996, 133-160.

22. Soutou 1966, 1-16.

Contexte funéraire

Les découvertes de figurines en contexte funéraire restent encore assez rares dans la cité des Rutènes, contrairement à ce qui a pu être observé en d'autres lieux de la Gaule. Des figurines sont signalées dans la nécropole de La Vayssière à L'Hospitalet-du-Larzac. En 1994, à Salvagnac-Carjac, sur le site du Camp de Poux, une figurine en terre ocre représentant la Vénus protectrice (fig. 6) ainsi qu'un personnage et un couple assis en terre rouge-orangée ont été mis au jour fortuitement²³, en relation avec des ossements et à proximité de trois squelettes qui avaient été découverts antérieurement, mais également avec de nombreux tessons de céramique. Ce site, qui pourrait être une nécropole, est intéressant pour la signification accordée à ces figurines.

CONCLUSION

Le tableau ci-dessous présente une vue synthétique des informations qui viennent d'être recensées. Son objectif est de permettre une comparaison des relations pouvant exister entre le type, la couleur de la pâte et le lieu de découverte. C'est seulement ainsi que nous avons une chance d'approcher l'originalité éventuelle des productions et des usages des figurines chez les Rutènes.

Sur cette soixantaine de figurines inventoriées dans le département de l'Aveyron, la moitié présentent des personnages, dont 17 fragments se rattachent à des Vénus. N'en soyons pas surpris : sur les 383 figurines étudiées dans notre thèse²⁴, 147 sont des Vénus, soit 38 %. Il faut néanmoins souligner l'originalité des Vénus aveyronnaises. Ou bien elles sont en terre cuite ocre-orangé, ou elles symbolisent des types peu connus voire inédits comme la Vénus à

la chouette découverte à Rodez, la Vénus au miroir²⁵ de Saint-Rome-de-Cernon, deux Vénus pudiques et la Vénus protectrice de Salvagnac-Carjac. Nous soulignerons dans le recensement des personnages l'absence inhabituelle des déesses-mères, dont deux fragments seulement ont été mis au jour en contexte d'habitat. Une étude graphique présentant les différents types de figurines découverts dans 130 sites représentatifs gallo-romains²⁶ nous a permis de constater que la Vénus était la plus prisée en Gaule, mais qu'elle était suivie de très près par la déesse-mère et surtout présente en contexte cultuel. Il est donc frappant de ne pas avoir rencontré de déesse-mère sur le site cultuel de la Graufesenque à Millau.

Nous pensons, et notre travail de thèse permet de le vérifier, que les figurines découvertes en petit nombre dans l'habitat chez les Rutènes sont essentiellement mises au jour en contexte artisanal ou agricole et sont situées à proximité de la cuisine. Dans la sphère privée, les figurines, comme on le pense en général, pourraient être vues comme des objets disposés dans l'habitat ou dans l'atelier, ayant certainement une fonction de protection du lieu par l'affirmation de la présence quotidienne de la divinité. Lorsqu'il s'agit d'un animal ou d'un personnage, la fonction de décoration ou alors la notion de jouet peut être envisagée. Mais l'essentiel de ces objets, dans l'Aveyron, a été observé en contexte cultuel. Cela reste une constante. Si nous reprenons les résultats de la thèse, sur les 383 figurines étudiées, 182 ont été mises au jour en contexte cultuel²⁷. La particularité des découvertes rutènes semble provenir de la mise au jour des figurines en relation avec des petits gobelets. Tel est le cas à Millau mais également à Buzains, où les gobelets sont associés à une dizaine de figurines, et

23. Bouscayrol 2003, 151-160. Ces figurines ne sont pas visibles, elles ont été prêtées par le découvreur uniquement pour permettre qu'en soient prises des photographies.

24. Talvas 2007.

25. Les Vénus au miroir sont connues sur d'autres sites mais restent assez rares. M. Rouvier-Jeanlin en signale deux qu'elle nomme "Toilette de Vénus". La première, en terre rouge-orangé, a été découverte en 1869 à Cologne ; la seconde, découverte dans un puits en 1945, à Saint-Honoré-les-Bains, est en terre blanche (Rouvier-Jeanlin 1972, 141-142, n°224-225).

26. Talvas 2007, 258, fig.55.

27. Talvas 2007, 288.

Type de la figurine	Site de découverte	Couleur de la pâte	Contexte général	Lieu de découverte	Bibliographie
Vénus protectrice (fig. 6)	Salvagnac-Carjac Camp-de-Poux	Ocre-orangée	Funéraire ?	Indéterminé	Bouscayrol 2003, 151-160.
	Sainte-Eulalie-de-Cernon L'Ourtiguet	Ocre-beige	Cultuel	Grotte-sanctuaire	Pujol 1996, 150, fig. 39.
Vénus	Sainte-Eulalie-de-Cernon L'Ourtiguet	Blanche	Cultuel	Grotte-sanctuaire	Pujol 1996, 150, fig. 41.
Vénus	Sainte-Eulalie-de-Cernon L'Ourtiguet	Blanche	Cultuel	Grotte-sanctuaire	Pujol 1996, 150, fig. 42.
Cucullatus (fig. 4)	Creissels Raujolles	Blanche	Habitat	Dépotoir en relation avec des activités métallurgiques	Pujol 1991, 86-87, fig. 13 et 14.
Minerve	Rodez Rue Louis-Blanc	Blanche	Habitat	Indéterminé	Talvas 2007, 233.
Pattes d'oiseau	Rodez Rue Louis-Blanc	Blanche	Habitat	Indéterminé	Talvas 2007, 233.
Vénus pudique (fig. 3)	Rodez Les Citendines	Ocre-beige	Habitat	Indéterminé	Talvas 2007, 236.
Minerve (fig. 3)	Rodez Les Citendines	Ocre-beige	Habitat		Talvas 2007, 236.
Chien (fig.3)	Rodez Les Citendines	Ocre-beige	Habitat	Indéterminé	Talvas 2007, 236.
Vénus	Rodez Rue Henri-Dunant	Blanche	Habitat	Dépotoir	Talvas 2007, 233.
Coq	Rodez Dames de France	Blanche	Habitat	Indéterminé	Talvas 2007, 233.
Vénus à la chouette	Rodez Impasse Portal	Blanche	Habitat	Dépotoir	Talvas 2007, 233.
Pigeon	Rodez Impasse Portal	Blanche	Habitat	Dépotoir	Talvas 2007, 234.
Coq	Rodez Hôtel Teyssié	Blanche	Artisanat	Entrepôt	Talvas, 2007, 234.
Coq	Rodez Rue Abbé Bessou	Blanche	Habitat	Dépotoir	Talvas 2007, 236.
Vénus	Millau La Graufesenque	Blanche	Cultuel	Fanum I, extérieur	Schaad dir. 2007, 116, fig. 137.
Minerve (fig. 1)	Millau La Graufesenque	Rouge	Cultuel	Fanum I	Schaad dir. 2007, 120, fig. 164.

Type de la figurine	Site de découverte	Couleur de la pâte	Contexte général	Lieu de découverte	Bibliographie
Oiseau	Millau La Graufesenque	Rouge	Cultuel	À l'intérieur du sanctuaire, rejet	Schaad dir. 2007, 120, fig. 165.
Vénus (fig. 2)	Millau La Graufesenque	Ocre-orangée	Cultuel	Fanum I	Schaad. dir. 2007, 115, fig. 134.
Vénus	Millau La Graufesenque	Blanche	Cultuel	Fanum II, extérieur	Schaad dir. 2007, 116, fig. 138.
Vénus	Millau La Graufesenque	Blanche	Cultuel	Fanum II, extérieur	Schaad. dir. 2007, 116, fig. 139.
Vénus	Millau La Graufesenque	Blanche	Cultuel	Fanum II, extérieur	Schaad. dir. 2007, 116, fig. 140.
Vénus	Millau La Graufesenque	Blanche	Cultuel	Annexe	Schaad. dir. 2007, 116, fig. 141.
Vénus	Millau La Graufesenque	Blanche	Cultuel	Fanum I, extérieur	Schaad dir. 2007, 117, fig. 142.
Mercure (fig. 5)	Millau La Graufesenque	Blanche	Cultuel	Entre les deux fana	Schaad dir. 2007, 117, fig. 143.
Mercure	Millau La Graufesenque	Blanche	Cultuel	Fanum II, galerie	Schaad dir. 2007, 117.
Personnage masculin	Millau La Graufesenque	Blanche	Cultuel	Fanum I, extérieur	Schaad dir. 2007, 117, fig. 144.
Personnage masculin	Millau La Graufesenque	Blanche	Cultuel	Fanum I, extérieur	Schaad dir. 2007, 117, fig. 145.
Cucullatus (?) (fig. 5)	Millau La Graufesenque	Blanche	Cultuel	Fanum II, extérieur	Schaad dir. 2007, 117, fig. 146.
Coq (fig. 7)	Millau La Graufesenque	Blanche	Cultuel ?	Indéterminé	Schaad dir. 2007, 118, fig. 147.
Pigeon	Millau La Graufesenque	Blanche	Cultuel	Fanum II, extérieur	Schaad dir. 2007, 118, fig. 148.
Coq	Millau La Graufesenque	Blanche	Cultuel	Fanum I, galerie	Schaad dir. 2007, 118, fig. 149.
Cheval	Millau La Graufesenque	Blanche	Cultuel	Entre les deux fana	Schaad dir. 2007, 118, fig. 150.
Cheval	Millau La Graufesenque	Blanche	Cultuel	Fanum II, intérieur	Schaad dir. 2007, 118, fig. 151.
Cheval	Millau La Graufesenque	Blanche	Cultuel	Fanum II, intérieur	Schaad dir. 2007, 118, fig. 152.
Cheval	Millau La Graufesenque	Blanche	Cultuel	Fanum I, extérieur	Schaad dir. 2007, 118, fig. 153.
Cheval	Millau La Graufesenque	Blanche	Cultuel	Fanum II, extérieur	Schaad dir. 2007, 119, fig. 154.
Cheval	Millau La Graufesenque	Blanche	Cultuel	Entre les deux fana	Schaad dir. 2007, 119, fig. 155.

Type de la figurine	Site de découverte	Couleur de la pâte	Contexte général	Lieu de découverte	Bibliographie
Bélier	Millau La Graufesenque	Blanche	Cultuel	Fanum II, extérieur	Schaad dir. 2007, 119, fig. 156.
Chien	Millau La Graufesenque	Blanche	Cultuel	Entre les deux fana	Schaad dir. 2007, 119, fig. 157.
Chien	Millau La Graufesenque	Blanche	Cultuel	Entre les deux fana	Schaad dir. 2007, 119, fig. 158.
Edicule	Millau La Graufesenque	Blanche	Cultuel	Fanum II, extérieur	Schaad dir. 2007, 119, fig. 159.
Edicule	Millau La Graufesenque	Blanche	Cultuel	Fanum I, extérieur	Schaad dir. 2007, 119, fig. 160.
Edicule	Millau La Graufesenque	Blanche	Cultuel	Entre les deux fana	Schaad dir. 2007, 120, fig. 161.
Vénus au miroir	Saint-Rome-de-Cernon Sargel	Ocre	Cultuel	Grotte-sanctuaire	Albenque 1948, 279.
Personnage indéterminé	Rodelle Villa des Clapiès	Rouge	Habitat	Laraire gallo-romain ?	Dausse 1992, 42-84.
Vénus	Rodelle Villa des Clapiès	Ocre-orangée	Habitat	Laraire gallo-romain ?	Dausse 1992 , 42-84.
Oiseau	Rodelle Villa des Clapiès	Rouge	Habitat	Laraire gallo-romain ?	Talvas 2007, 237.
Pigeon	Rodelle Villa des Clapiès	Blanche	Habitat	Laraire gallo-romain ?	Talvas 2007, 237.
Déesse-mère	Cordenade Salles-la-Source	Blanche	Habitat	Dépotoir, cuisine	Dausse 1988, 70-83.
Déesse-mère	Onet-le-Chateau Balquières	Blanche	Habitat	Thermes	Bémont et al. 1993, 178.
Risus (?)	Saint-Beauzély Basiols	Blanche	Cultuel	À l'intérieur des <i>cellae</i>	Bourgeois et al. 1993, 154.
Poule	Saint-Beauzély, Les Basiols	Blanche	Cultuel	À l'intérieur des <i>cellae</i>	Bourgeois et al. 1993, 154.
Pigeon	Saint-Beauzély, Les Basiols	Blanche	Cultuel	À l'intérieur des <i>cellae</i>	Bourgeois et al. 1993, 154.
Cheval	Saint-Beauzély, Les Basiols	Blanche	Cultuel	À l'intérieur des <i>cellae</i>	Bourgeois et al. 1993, 154.
Vénus pudique	Recoules-Prévinquières, La Fajole	Blanche	Cultuel ?	Indéterminé	Talvas 2007, 239.
Pigeon	Recoules-Prévinquières, La Fajole	Blanche	Cultuel ?	Indéterminé	Talvas 2007, 239.
Poule	Recoules-Prévinquières, La Fajole	Blanche	Cultuel ?	Indéterminé	Talvas 2007, 239.

Fig. 11. Tableau de répartition des figurines en Aveyron selon leur type, le site de découverte, la couleur de la pâte et le contexte de découverte.

dans le laraire de Rodelle en contexte d'habitat ; ce constat se vérifie également dans la grotte-sanctuaire de Sainte-Eulalie-de-Cernon. Dans ces sites, la figurine prend la forme d'une offrande, témoignage d'une piété populaire. Le terme d'*ex-voto* doit être avancé, même si aucune preuve formelle ne nous permet ici de le démontrer. En contexte funéraire, où la figurine accompagne le défunt jusque dans la tombe, elle a à nouveau un rôle de protection voire, pour la Vénus protectrice de Salvagnac-Carjac, un rôle de divinité psychopompe.

Des analyses de pâte permettraient d'établir l'origine de certaines productions locales, généralement assez proches des motifs des ateliers de l'Allier dont elle se distinguent par la couleur des pâtes. Elles représentent 20 % du total des figurines observées dans le département. Les ateliers de potiers de Montans et de Millau ont produit des figurines de ce type, mais ils ne sont peut-être pas les seuls. Ayant travaillé plus particulièrement sur les figurines découvertes chez les Arvernes et les Vénètes, nous pouvons en tout cas avancer que ces types ne sont pas connus, ou restent isolés et marginaux. On recense essentiellement, d'ordinaire, des figurines en terre blanche. C'est également le cas pour les Gabales, peuple voisin des Rutènes. À Javols (*Anderitum*) en Lozère²⁸, de nombreuses figurines ont été mises au jour. Certaines restent inédites en ce qui concerne le type représenté, mais elles sont toutes en terre blanche. Dans ce contraste réside la dernière particularité, encore soumise à vérification, de quelques-unes des productions du pays rutène.

28. Nous publierons avec la collaboration d'A. Trintignac, sous forme d'article, cette riche collection des figurines mises au jour à Javols.

Bibliographie

Albenque A. (1948) : *Les Rutènes. Études d'histoire, d'archéologie, de toponymie gallo-romaines*, Rodez.

Baratte Fr., M. Joly et J.-Cl. Béal dir. (2007) : *Autour du trésor de Mâcon. Luxe et quotidien en Gaule romaine*. Actes du colloque de Mâcon, 27-29 janvier 2005, Mâcon, Institut de recherche du Val de Saône-Mâconnais.

Bémont C., M. Jeanlin et C. Lahanier (1993) : *Les figurines en terre cuite gallo-romaines*. Paris, Documents d'Archéologie Française, 38.

Bourgeois A., J. Pujol et J.-P. Séguret (1993) : "Le sanctuaire gallo-romain des Basiols à Saint-Beauzély", *Gallia*, Tome 50, 139-179.

Bouscayrol P. (2003) : "Découvertes gallo-romaines à Salvagnac-Carjac", *Vivre en Rouergue, Cahiers d'archéologie aveyronnaise*, 117, 151-160.

Conti L. (1998) : *Le sanctuaire gallo-romain de La Graufesenque (Millau, Aveyron)*, Mémoire de maîtrise d'archéologie sous la direction de R. Sablayrolles et A. Vernhet, université de Toulouse Le Mirail, (deux volumes).

Dausse L. (1988) : "La métairie gallo-romaine de Cordenade, commune de Salles-la-Source", *Vivre en Rouergue, Cahiers d'archéologie aveyronnaise*, 2, 70-83.

————— (1992) : "La villa romaine des Clapiès, Rodelle", *Vivre en Rouergue, Cahiers d'archéologie aveyronnaise*, 6, 42-84.

Helena, P. (1931) : "Les figurines en terre cuite de la grotte des Fées à Leucate", *Cahiers d'histoire et d'archéologie*, II, 233-234.

Jannoray, J. (1956) : "Colombières-sur-Orb", *Gallia*, XIV, 208-210.

Martin Th. (1977) : "Fouilles de Montans. Note préliminaire sur les résultats de la campagne 1975", *Figlina*, 2, 51-78.

————— (1993) : "Montans (Tarn), Centre de production", in : Bémont C., M. Jeanlin et C. Lahanier dir., 92-93.

————— (1996) : *Céramiques sigillées et potiers gallo-romains de Montans*, Montans, Centre

de documentation, d'étude et de formation archéologique de Montans "Élie Rossignol".

Pujol J. (1991) : "L'habitat gallo-romain de Raujolles", *Vivre en Rouergue, Cahier d'Archéologie Aveyronnaise*, 5, 80-91.

————— (1996) : "La grotte-sanctuaire de l'Ourtiguet. Sainte-Eulalie-de-Cernon", *Vivre en Rouergue, Cahier d'Archéologie Aveyronnaise*, 10, 133-160.

Rouvier-Jeanlin M. (1972) : *Les figurines gallo-romaines en terre cuite au Musée des Antiquités Nationales*, Paris, 24^e supplément à *Gallia*.

Santrot J. (2007) : "Lares et laraires en Gaule romaine, chapelles luxueuses et oratoires populaires", in : Baratte *et al.* dir., 75-104.

Schaad, D. dir. (2007) : *La Graufesenque (Millau, Aveyron)*. I. Condatomagos, une agglomération de confluent en territoire rutène, II^e s. a.C. – III^e s. p.C. Éditions de la Fédération *Aquitania*, coll. Études urbaines, Bordeaux (2^e éd. 2008).

Soutou A. (1966) : "La grotte-sanctuaire de Sargel (Saint-Rome-de-Cernon, Aveyron)", *Ogam*, 103-104, 1-16.

Talvas S. (2007) : *Recherches sur les figurines en terre cuite gallo-romaines en contexte archéologique*, thèse de doctorat, université de Toulouse II, 3 volumes (J.-M. Pailler, dir.).

Vidal M., A. Vernhet et J. Pujol (2000) : "Les grottes sanctuaires. À propos des exemples aveyronnais, première approche d'une étude comparative étendue au Sud de la France et à la péninsule Ibérique", in : Debet B., Gruat Ph., Marchand G., Py, M. et Schwaller M. (éd.), *Aspects de l'âge du Fer dans le Sud du Massif Central*, 21^e colloque international de l'AFEAF, Conques-Montrozier, Monographie d'Archéologie Méditerranéenne n°6, Lattes, 65-80.